

Resumen de Prensa

Jueves
17.03.2011



Tabla de Contenidos

Portadas	"Dañado el núcleo en tres reactores" El País, 17.03.2011	1
	Afines a Chacón buscan apoyos para promover su candidatura El Mundo, 17.03.2011	2
	Lucha agónica en Japón ABC, 17.03.2011	3
	La unidad de emergencia nuclear española lleva parada desde 2005 LA RAZÓN, 17.03.2011	4
	LOS LÍDERES DEL PSOE DE LA COMARCA SE REUNEN PARA COORDINAR SUS PROGRAMAS ELECTORALES La Gazzeta, 17.03.2011	5
SSREYES	San Sebastián de los Reyes estrena su red multiservicio para mejorar la movilidad y potenciar la seguridad ciudadana La Gazzeta, 17.03.2011	6
	El pabellón del Colegio Infantas Elena y Cristina de San Sebastián de los Reyes ya es un realidad La Gazzeta, 17.03.2011	7
	Ahora , el Centro Joven Sanse también está en Tuenti La Gazzeta, 17.03.2011	8
	Los alumnos de Child ^A , de Sierra Leona, en la celebración del 50 aniversario de la independencia del país La Gazzeta, 17.03.2011	9
	San Sebastián de los Reyes presenta el programa de ayudas a empresas comerciales y de hostelería La Gazzeta, 17.03.2011	10
	Teatro en inglés, en el Albergue Juvenil Villa Castora La Gazzeta, 17.03.2011	11
	Exposición temporal "La época dorada del juguete", en El Caserón de S. S. de los Reyes La Gazzeta, 17.03.2011	12
	En un acto celebrado en San Sebastián de los Reyes, con la presencia de Esperanza Aguirre el PP presentó a sus candidatos a la Alcaldía de toda la zona norte de Madrid La Gazzeta, 17.03.2011	13

SSREYES	Manul Ángel Fernández visita el centro Diego de León y se reúne con varias asociaciones La Gazzeta, 17.03.2011	14
	El PP exige rectificación y disculpas al Grupo Socialista por un "panfleto repleto de calumnias y mentiras" La Gazzeta, 17.03.2011	15
	Abierto el plazo para la presentación de obras a los certámenes de carteles de los Encierros y de las Fiestas del Santísimo Cristo de los Remedios de San Sebastián de los Reyes La Gazzeta, 17.03.2011	16
	Conciliar la vida personal y laboral ahora es posible en San Sebastián de los Reyes La Gazzeta, 17.03.2011	17
	Aprobada con más del 81% de los votos a favor la lista electoral del PSOE de Sanse La Gazzeta, 17.03.2011	18
	Izquierda Independiente presenta sus alegaciones al Plan General La Gazzeta, 17.03.2011	19
C.Madrid	El penúltimo estirón del metro El País, 17.03.2011	20
	Viene de la página anterior El País, 17.03.2011	21
	Hay miedo a volver El Mundo, 17.03.2011	22
	«Queremos más Vacaciones» El Mundo, 17.03.2011	23
	El Metro acerca Las Rosas a Sol en veinte minutos ABC, 17.03.2011	24
	Viene de la página anterior ABC, 17.03.2011	25
	Empiezan los corte de cinta LA RAZÓN, 17.03.2011	26
Nacional	El Constitucional tumba el traspaso del Guadalquivir a Andaluca El País, 17.03.2011	27
	Partidarios de Chacón buscan apoyos El Mundo, 17.03.2011	28
	El TC consagra la competencia del Estado en materia de aguas ABC, 17.03.2011	29
	El ex consejero de los ERE: de números rojos a un ático y 344.405 euros LA RAZÓN, 17.03.2011	30
	Viene de la página anterior LA RAZÓN, 17.03.2011	31
Internacional	La ONU confirma la emergencia nuclear El País, 17.03.2011	32
	Viene de la página anterior El País, 17.03.2011	33

Internacional	Ofensiva contra la 'bomba' nuclear El Mundo, 17.03.2011	34
	Gadafi bombardea el aeropuerto de Bengasi, el bastión de los rebeldes ABC, 17.03.2011	35
	Viene de la página anterior ABC, 17.03.2011	36
	La guerra, a las puertas de Bengasi LA RAZÓN, 17.03.2011	37

EL PAÍS

www.elpais.com

EL PERIÓDICO GLOBAL EN ESPAÑOL

JUEVES 17 DE MARZO DE 2011 | Año XXXVI | Número 12.321 | EDICIÓN MADRID | Precio: 1,20 euros



La última lección de literatura y pedagogía de Josefina Aldecoa

Fallece a los 85 años la escritora y transmisora del legado de la Institución Libre de Enseñanza **PÁGINAS 42 Y 43**

El Madrid rompe la maldición de octavos

Golea al Lyon y jugará sus primeros cuartos desde 2004 **PÁGINAS 51 A 53**



La fotografía muestra los destrozos masivos causados en los reactores números 4 (en el centro) y 3 (izquierda) en la central nuclear de Fukushima. / TOKYO ELECTRIC POWER CO. (REUTERS)

“Dañado el núcleo en tres reactores”

La ONU afirma que la situación en Fukushima es “muy grave” y Estados Unidos alerta de niveles de radiación “extremadamente altos” ● Éxodo de extranjeros en Japón

GEORGINA HIGUERAS, Niigata
ENVIADA ESPECIAL

La ONU confirmó ayer que hay sobrados motivos para el pánico nuclear que se extiende por el mundo. El director del Orga-

nismo Internacional para la Energía Atómica (OIEA), el japonés Yukiya Amano, aseguró que los núcleos de tres de los seis reactores de la central de Fukushima están dañados, lo que facilita una fuga masiva de radiactividad. El reactor número 3 es el de

mayor riesgo porque su combustible contiene plutonio, lo que empeora el escenario en caso de fuga. “La situación es muy grave”, afirmó Amano. El emperador Akihito, en un hecho sin precedentes, dirigió un mensaje televisado a la nación en el que

pidió solidaridad a los japoneses ante la peor crisis que vive el país desde 1945. La catástrofe ha provocado una salida masiva de extranjeros y ha obligado a China a congelar sus planes nucleares. **PÁGINAS 4 A 14**

EDITORIAL EN LA **PÁGINA 32**

El Constitucional quita el control del Guadalquivir a Andalucía

La sentencia anula uno de los principales artículos del Estatuto andaluz y pone en cuestión el de Castilla y León

Andalucía no tendrá las competencias sobre el río Guadalquivir que establecía el artículo 51 de su Estatuto aprobado en el Congreso por el PSOE y el PP. El Tribunal Constitucional zanjó ayer una cuestión estratégica clave para la gestión del agua en España al sentenciar por unanimidad devolver a la Administración cen-

tral las competencias exclusivas sobre la parte del río Guadalquivir que transcurre por Andalucía. El tribunal declaró inconstitucional el artículo 51 atendiendo un recurso de Extremadura, gobernada también por el PSOE. Los argumentos del Constitucional servirían igualmente para anular el Estatuto de Castilla y León,

que plantea similares competencias sobre el Duero. El presidente andaluz, José Antonio Griñán, negociará con el Gobierno central fórmulas para mantener cierto control sobre la gestión del río. El artículo anulado ahora ya fue corregido en el Congreso pero la redacción final no ha pasado el filtro del Constitucional. **PÁGINA 19**

• La única manera de ser seguido es correr más deprisa que los demás (Francis Picabia) •

EL MUNDO

JUEVES 17 DE MARZO DE 2011. AÑO XXIII. NÚMERO: 7.756. EDICIÓN MADRID. PRECIO: 1,20 €.



Siete años después, el Madrid vuelve a cuartos de la 'Champions' / Págs. 46 a 49

Afines a Chacón buscan apoyos para promover su candidatura

Buena acogida en el Grupo Socialista y entre líderes autonómicos / Gestan un equipo de campaña para las primarias

Méndez desafía a Zapatero: 'Los tiempos los marcamos los agentes sociales'

Los sindicatos creen que no habrá acuerdo sobre la negociación colectiva antes de la cumbre de la UE Pág. 38. Editorial en pág. 3

El PSE propone al Parlamento vasco 'celebrar' que Sortu rechace la violencia

El PP amenaza con la ruptura del pacto de Gobierno Página 14

La Generalitat no logra colocar 300 millones en bonos

Página 39

MANUEL SÁNCHEZ / Madrid
«Chacón está jugando a ser candidata». La frase es un clamor en el PSOE desde hace meses pero, hasta ahora, la ministra de Defensa ha actuado con pulcritud, discreción y moderación.

Sin embargo, sea motivado por ella o no, sea espontáneo o inducido, sea casual o premeditado, lo cierto es que en el PSOE hay un caldo de cultivo importante en favor de su candidatura, al que acompaña un sector que está en contra de que el cartel electoral pueda ser Alfredo Pérez Rubalcaba si no repite Zapatero.

Por ello, en las últimas semanas, afines a la ministra están empezando a mover fichas menos discretamente. Según ha sabido EL MUNDO, varios diputados han sido tocados en relación con su respaldo o no a una hipotética candidatura de Chacón a las elecciones generales de 2012, o a un proceso de primarias. Sigue en página 4



Vote a su candidato favorito en el Hipódromo del PSOE en EL MUNDO.es



Dos mujeres evacuadas portan sus raciones de comida, ayer, en el refugio de Minamisanriku. / T. MATSUMOTO / AP

Ofensiva a la desesperada para enfriar los reactores

El Pentágono envía sofisticadas bombas de alta presión tras los vanos intentos de lanzar agua con helicópteros



DAVID JIMÉNEZ Sendai (Japón) Enviado especial

Con cuatro de sus seis reactores dañados y todas las medidas para ponerlos bajo control fracasadas, el futuro de la central nuclear de Fukushima parece haber dejado de estar en manos de los técnicos. Las acciones del Gobierno, como el intento fallido ayer de enfriar los reactores arrojando agua desde

helicópteros, muestran la desesperación para evitar una fuga masiva de radiactividad, pero sólo logran aumentar el temor a un desastre entre la población.

El reactor más peligroso es el 3 porque utiliza plutonio, mucho más nocivo que el uranio. Tiene proble-

mas de refrigeración, ha sufrido una fusión parcial de su núcleo y los daños en su sistema de contención han provocado que expulse partículas radiactivas que han llegado hasta Tokio, la mayor ciudad del mundo con 35 millones de habitantes. Esos problemas, sumados a un nuevo incendio en el reactor 4 o un escape de radiación en el 2, obligaron ayer a retirar a los operarios que intentan enfriar los reactores. Sigue en página 24

China paraliza su programa nuclear

Página 30

El ex Dios habla

F. SÁNCHEZ DRAGÓ

Nieva en Kioto. Sopla un viento huracanado. La ciudad, mohína, se despereza. No sé qué hacer. No sé si debo seguir aquí o coger el tren bala, que aún funciona, pero va vacío, aunque viene lleno a rebosear, y plantarme en una ciudad, Tokio, y en una zona, Kanto, acerca de la cual empieza a correr el rumor de que sería evacuada si tan monumental éxodo fuese factible. No lo es. Ninguna fuerza humana (la del Gobierno de Naoto Kam, que ya puede ir haciendo las maletas, menos) sería capaz de hacerlo. Sigue en página 33



La imagen del Akihito, ayer, en una tienda de Tokio. / REUTERS



ABC

— Jueves 17-3-2011 / abc.es —

Lucha agónica en Japón

Los técnicos de Fukushima, expuestos a «dosis letales» de radiación, pelean contrarreloj para restablecer la seguridad en los reactores [Editorial y 20 a 26]

Un médico mide el nivel de radiación sobre el cuerpo de una persona en la ciudad de Hitachi, cercana a la central de Fukushima I

AP

López desvincula el fin de ETA de la legalización de Sortu

- ▶ Advierte al PSOE que no admiten «lecciones a 500 kilómetros»
- ▶ Avisa de que un PNV en el poder traería el soberanismo [28 a 31]



Patxi López

DISPUTA AUTONÓMICA

El TC quita a Andalucía la autoridad sobre el Guadalquivir [32]

LIGA DE CAMPEONES

3-0: El Madrid rompe el gafe de octavos con una goleada [74]



El Madrid, en cuartos

Derrota al Lyon (3-0) y supera los octavos de la «Champions» después de siete años p. 60

ESTA SEMANA, DOS PELÍCULAS GRATIS
MAÑANA: «Historias de la Televisión»
DOMINGO: RAPHAEL
«El golfo»



DIARIO INDEPENDIENTE DE INFORMACIÓN GENERAL

LA RAZÓN

JUEVES 17 de marzo de 2011 • Año XIII • 4.480 • PRECIO 1,20 euros • EDICIÓN MADRID • www.larazon.es

La unidad de emergencia nuclear española lleva parada desde 2005

• El Gobierno frenó por falta de fondos el desarrollo del equipo militar que debe actuar en caso de catástrofe

• Defensa ha concedido 8 millones este año para que empiece a estar operativa a finales de 2012 p. 20



La calma del Emperador

Akihito se dirigió por primera vez a su pueblo ante la catástrofe, tal y como hizo su padre tras Hiroshima

Editorial y Primera Plana, P. 16 a 24

LOS REACTORES

La Organización Internacional de la Energía Atómica admite daños en el núcleo de tres reactores de Fukushima

LOS HÉROES

EE UU asegura que los trabajadores que luchan por el control de la central reciben dosis letales de radiación

LA ECONOMÍA

El efecto Oettinger: las bolsas se desploman por culpa del discurso alarmista y «apocalíptico» del comisario europeo de energía



Antonio Fernández

El ex consejero de empleo de la Junta declaró un aumento de su patrimonio de 442.990 euros y la compra de un ático de 565.986 el mes en que se le concedió el ERE p. 26

Vacaciones sin huelga en los aeropuertos: AENA y los sindicatos llegan a un preacuerdo para desconvocar los paros p. 55

El Gobierno interviene Aresbank, controlado por Libia, mientras Gadafi se acerca a Bengasi p. 33

La Gazzeta

ZONA NORTE DE MADRID • EJEMPLAR GRATUITO
AÑO XVII • NÚMERO 258 • 15 DE MARZO DE 2011



LOS LÍDERES DEL PSOE
DE LA COMARCA SE
REUNEN
PARA COORDINAR
SUS PROGRAMAS
ELECTORALES

EN UN ACTO
CELEBRADO EN
S.S. DE LOS REYES, CON
LA PRESENCIA DE
ESPERANZA AGUIRRE,
EL PP PRESENTÓ A SUS
CANDIDATOS A LA
ALCALDÍA DE TODA LA
ZONA NORTE DE
MADRID



San Sebastián de los Reyes estrena su red multiservicio para mejorar la movilidad y potenciar la seguridad ciudadana

El proyecto consiste en la puesta en marcha de una red multiservicio propia para la transmisión de información entre los diversos edificios públicos municipales y diferentes puntos del municipio. Gracias a este proyecto se incrementa la seguridad de los ciudadanos en la vía pública y se logra una notable mejora de la movilidad en el área urbana. La inversión, que asciende a una cifra de un millón de euros,

corresponde al Fondo Estatal para el Empleo y la Sostenibilidad Local.

"Se trata de una apuesta decidida por las Nuevas Tecnologías para ofrecer un servicio seguro y de calidad al ciudadano", afirma el alcalde, Manuel Ángel Fernández. "Esta inversión supondrá un ahorro directo anual de 160.000 euros en este ámbito, pues se prescinde de las infraestructuras, algunas ya obsoletas, que hasta hoy se contrataban a través de diversos operadores. A este ahorro directo, se añaden los beneficios económicos secundarios, pero no menos relevantes, como los que se derivan de la optimización del personal de seguridad que se utilizaba en diversas instalaciones municipales, o la mejora del rendimiento de la plantilla de Policía Local, con la aplicación de la tecnología de esta nueva Red", hace hincapié el alcalde.

Gracias a la instalación de 13 kilómetros de fibra óptica ahora quedan conectados entre sí 44 edificios públicos –instalaciones culturales, deportivas, administrativas-, y entre ellos 16 centros educativos. A esta infraestructura, se suma una estación Wimax que ofrece cobertura extra a las urbanizaciones y áreas



remotas del término municipal. Se han instalado también 30 cámaras en la vía pública, cuyo fin es mejorar la movilidad gracias al control del tráfico, potenciando paralelamente la seguridad vial.

"De esta manera, se llega a un entorno unificado donde se incrementa el control y la seguridad en los centros donde se prestan servicios públicos a los ciudadanos y empresas del municipio", explica la concejala de Nuevas Tecnologías, Carmen Martínez, "y se garantiza la seguridad vial y mejora el control del tráfico. Además, y no menos importante, disminuyen los costes de mantenimiento de la actual infraestructura de red metropolitana, con el objetivo de poder revertir ese dinero en ofrecer más y mejores servicios públicos a los vecinos", confirma la concejala de Nuevas Tecnologías.

Gracias a esta red municipal se han conectado las sedes municipales que no lo estaban o que sufrían conexiones deficientes. En cuanto a la seguridad de los edificios municipales, se han puesto en funcionamiento 37 cámaras en el exterior y otras 30 cámaras en su interior. Esta red multiservicio incluye,

asimismo, 24 sistemas de alarma antiintrusión, y la integración de los sistemas nuevos con los ya existentes, con objeto de optimizar los recursos.

Con esta inversión el centro de comunicación (CECOM) del edificio de Protección Ciudadana dispone ahora de 8 monitores de alta resolución y avanzada tecnología. También se añaden 15 unidades PDA, con sus correspondientes impresoras Bluetooth

portátiles, y 20 unidades GPS.

Se ha aplicado, en cada caso, la solución de conectividad más idónea, diseñándose la construcción de la red de la manera más eficiente para dar respuesta a los requisitos de ancho de banda y calidad necesarios.

La red multiservicio integrará diferentes flujos de información:

Tráfico de datos. Con un caudal adecuado a los servidores centrales de la organización, ubicados en el CPD (Centro de Proceso de Datos) de la Casa Consistorial.

Tráfico de voz (VoIP). Con una calidad adecuada.

Tráfico de vídeo y alarmas (videovigilancia y alarmas IP). Se ha dotado a los edificios municipales con la infraestructura necesaria para garantizar la seguridad en los mismos. Además, se ha conectado con la red municipal una serie de puntos para control de tráfico urbano, con el fin de mejorar tanto la seguridad en vía pública como la movilidad sostenible urbana en el municipio. Las señales multimedia se recibirán a través de la red multiservicio en el Centro de Control del edificio de Protección Ciudadana.

S. S. DE LOS REYES

Es la infraestructura de mayor presupuesto de las incluidas en el Fondo para el Empleo y la Sostenibilidad Local

El pabellón del Colegio Infantas Elena y Cristina de San Sebastián ya es una realidad

En los terrenos del Colegio de Educación Infantil y Primaria Infantas Elena y Cristina se ha construido un nuevo pabellón polideportivo. Con esta obra, el Ayuntamiento pretende satisfacer la demanda de dotaciones deportivas que existía en esta zona del municipio.

El presupuesto, que asciende a 1.128.873 euros, es el de mayor cuantía de todos los proyectos que ha desarrollado el Ayuntamiento con el Fondo 2010, gracias al cual se ha construido un pabellón similar al de los colegios Fuentesanta y V Centenario.

“Con esta infraestructura damos respuesta a una reivindicación del AMPA y de toda la comunidad educativa del Colegio “Infantas Elena y Cristina”, que el Gobierno Municipal ha llevado a cabo en cuanto ha sido posible. Así mismo, es una solución al déficit de instalaciones deportivas en la zona de Moscatelares y su entorno”, señala el alcalde, Manuel Ángel Fernández.

El pabellón se ha levantado sobre una superficie de 900 metros cuadrados, en la que se ha incluido una pista de 600 metros adecuada para la práctica del baloncesto y del balonmano, así como los espacios de apoyo que requieren estas actividades deportivas: vestuarios, almacenes y aseos. Además, la obra incluye la instalación de un pequeño graderío.



Ahora, el Centro Joven Sanse también está en Tuenti

El Centro Joven Sanse del Ayuntamiento de san Sebastián de los Reyes sigue acercándose a los jóvenes, en este caso a los más jóvenes, y lo hace utilizando los medios de comunicación más cercanos a ellos. En este afán de dar a conocer las actividades, cursos, eventos, etc. que programa y abrir una nueva vía de comunicación, el Centro se une a una nueva red social, en este caso a Tuenti.

Después del éxito de la página abierta en la red social Facebook el pasado verano, ahora el Centro Joven Sanse abre una página en Tuenti, donde muchos jóvenes de la localidad tienen perfil personal y pueden unirse a ella.

Para acceder a toda la información colgada en la página sólo hay que buscar "CentroJovenSanse" dentro de Tuenti. En la página del centro los interesados podrán dejar sus comentarios, visualizar las fotos que se irán colgando de los diferentes eventos, consultar los folletos de información, así como toda la programación.

Los jóvenes y adolescentes podrán dejar sus propuestas e intereses para que la programación que se les ofrece esté centrada en sus puntos de interés. El Centro Joven sigue tejiendo redes, ahora entre los más jóvenes, en el espacio virtual en el que se mueven.

Un proyecto del Ayuntamiento de San Sebastián de los Reyes y Red Deporte y Cooperación

Los alumnos de "Diamond Child", de Sierra Leona, en la celebración del 50 aniversario de la independencia del país

Los alumnos de la escuela "Diamond Child", en Sierra Leona, proyecto en el que colaboran el Ayuntamiento de San Sebastián de los Reyes y la ONG española Red Deporte y Cooperación participarán activamente en los actos de celebración del 50 aniversario de la independencia del país. Al frente de esta iniciativa está Anthony Zachariah Jalloh, más conocido por su nombre artístico: Seydu, quien comenzó en 2004 a desarrollar el proyecto.

La escuela se encuentra en Goderich, a las afueras de la capital, Freetown, donde unos 400 alumnos con pocos recursos siguen cursos de primaria y formación profesional. Los niños, en su mayoría huérfanos sin recursos, llevan varias semanas ensayando la comedia "El Niño Africano", de Charlie Haffner (un dramaturgo muy conocido en África Occidental), que cuenta los avatares de una familia durante los últimos años de la colonización británica, poco antes de la independencia de este país, ahora uno de los más pobre del planeta. Los jóvenes actores se preparan a conciencia, puesto que la obra se estrenará el 27 de abril, día que el país conmemora sus 50 años de independencia, y la representarán ante el presidente del país y las máximas autoridades.

Pero, a pesar de los nervios por este acontecimiento, la escuela sigue adelante con sus actividades de formación: "Hemos tenido voluntarios de la Universidad de Freetown que han venido a dar



algunos talleres de salud sobre el SIDA y la malaria -afirma Seydu-. Y nuestro entrenador deportivo está preparando a los chicos para un torneo de fútbol en el que jugarán contra equipos de escuelas de Freetown y otras provincias. Además, acabamos de introducir clases de informática para todos los alumnos, y cursos de tarde para personas mayores de la comunidad".

Diamond Child se ha convertido con rapidez en un centro neurálgico de la creación artística en Sierra Leona. Sus jóvenes estudiantes sobresalen no sólo en arte dramático, sino también en música, danza,

corte y confección, pintura y manualidades. Las chicas de la sección de costura proporcionan suficientes uniformes para toda la escuela, las artesanías producidas en sus talleres están a la venta en los principales hoteles de Freetown, y los bailarines del Centro Nacional de Danza se formaron en "Diamond Child".



S. S. DE LOS REYES

San Sebastián de los Reyes presenta el programa de ayudas a empresas comerciales y de hostelería FICOH 2011



El Ayuntamiento de San Sebastián de los Reyes, la Cámara Oficial de Comercio e Industria de Madrid y la asociación empresarial ACENOMA, han organizado una jornada de presentación del Programa de Ayudas Comerciales y de Hostelería FICOH 2011, que tiene como objetivo apoyar los proyectos de inversión de las empresas comerciales, de hostelería y servicios.

En el acto estuvo presente la concejala de Desarrollo Local, María José Esteban. En su opinión, "estas ayudas son hoy más necesarias que nunca. El Ayuntamiento apoyará

siempre a las PYMEs en su camino, que en la actualidad se encuentra jalonado de dificultades. El Plan FICOH es un buen ejemplo de esta colaboración".

Para acceder a estas ayudas es necesario que se trate de proyectos integrales de nueva implantación, incluidas las obras o reformas sustanciales y la adquisición de equipamientos que impliquen una efectiva modernización de la actividad.

Las pequeñas y medianas empresas podrán ser beneficiarias de estas ayudas, mientras cumplan los siguientes requisitos:

- Que desarrollen su actividad y realicen la inversión en establecimientos ubicados en áreas, centros comerciales o abiertos y ejes comerciales de la Comunidad de Madrid. Asimismo, las pequeñas empresas con actividad en mercadillos ambulantes autorizados por los ayuntamientos.
- Que su actividad empresarial quede incluida en sectores y agrupaciones del impuesto de actividades económicas (comercio al por menor, dentro y fuera de un establecimiento comercial y en restaurantes, cafés y bares).

Toda la información necesaria se puede obtener en el Centro Municipal de Empresas -Avenida del Cerro del Águila, s/n- Tel.: 916637909. desarrollolocal@ssreyes.org

Organizado por el Ayuntamiento de San Sebastián de los Reyes y la Comunidad de Madrid
Teatro en inglés, en el Albergue Juvenil Villa Castora

El Ayuntamiento, a través de la Concejalía de Juventud, y la Comunidad de Madrid ofrecen a los jóvenes de 14 a 17 años (nacidos entre 1993 y 1997, excepto los que cumplan 18 años antes de finalizar la actividad) la posibilidad de asistir a un programa de teatro en inglés que se desarrollará en el Albergue Juvenil de Villa Castora (Cercedilla), del 16 al 20 de abril de 2011.

El programa incluye transporte, alojamiento, alimentación, monitores de tiempo libre, profesores de inglés, actividades programadas y seguro de accidentes. La inscripción puede realizarse entre el 21 de febrero al 8 de abril de 2011 (30 plazas disponibles) y el precio por persona es de 85 euros.

Incluye, entre otros, el primer prototipo de Tiburón Citroën fabricado en España y que nunca llegó a comercializarse

Exposición temporal “La época dorada del juguete”, en El Caserón de S. S. de los Reyes



El Caserón de San Sebastián de los Reyes acoge hasta el 30 de abril una exposición temporal dedicada a la época más floreciente del juguete en España, desde finales de los años 50 a comienzos de los 80, cuando el bienestar económico facilitó que se

desarrollara esta industria en nuestro país.

El Levante español se convirtió en “El Dorado” juguetero y, sobre todo en Ibi, Alicante, surgieron industrias capaces de convertir algunos de sus modelos en clásicos mundiales. La imaginación de los técnicos de Payá, Sanchís, Berjusa, Geyper, Exin, etc. no tenía límites y sus diseños marcaron la época dorada del juguete.

Entre los juguetes incluidos en esta exposición figura un prototipo único del año 1963 de Tiburón Citroën Payá teledirigido, que se comercializó un año después pero con cable, o las primeras unidades fabricadas en 1963 en España de Scalextric, que llevaban el Seat 600 TC primera serie.

Sin embargo, la impensable competencia que esta industria sufrió en los años 80 desde China y otros países orientales fue el comienzo de un declive. Además, la llegada al mercado de juguetes electrónicos muy sofisticados y los primeros computadores personales (Sinclair), también en la exposición, y de los videojuegos auguraban un futuro muy difícil para los artesanos españoles.

S.S. DE LOS REYES



En un acto celebrado en San Sebastián de los Reyes, con la presencia de Esperanza Aguirre El PP presentó a sus candidatos a la Alcaldía de toda la zona norte de Madrid

El Teatro Auditorio de San Sebastián de los Reyes fue el escenario elegido por el PP de Madrid para realizar la presentación de sus candidatos de la zona norte a las próximas elecciones locales, acto que contó con la presencia de la Presidenta regional Esperanza Aguirre.

El anfitrión fue el presidente local y alcalde de S.S. de los Reyes, Manuel Ángel Fernández. "Hace ocho años –dijo en su intervención- que se hizo realidad lo de que el Norte también existe gracias a Esperanza Aguirre. Y hoy el norte es todavía más popular y más azul porque se ha demostrado que sabemos gestionar los Ayuntamientos".

Esperanza Aguirre fue presentando y animando uno a uno a los candidatos de los 22 municipios del norte de la región. "Los Ayuntamientos –destacó la presidenta regional- necesitan de alcaldes preparados y valientes para afrontar estos tiempos de crisis económica, y el PP los tiene".

Sobre Manuel Ángel Fernández, Esperanza Aguirre ensalzó que "esa vocación empresarial que tiene por su formación y experiencia ha resultado muy eficaz para el desarrollo de San Sebastián de los Reyes. Hoy se puede decir que este municipio ha encontrado el equilibrio perfecto entre el desarrollo industrial y la calidad de vida de sus vecinos".

Los 22 candidatos del PP presentados correspondían a los municipios de Colmenar Viejo, Tres Cantos, San Agustín del Guadalix, Soto del Real, El Molar, Manzanares, El Boalo, Miraflores, Guadalix, Pedrezuela, Algete, Daganzo, Fuente el Saz, Cobeña, Valdetorres, Ajalvir, Valdeolmos-Alalpardo, Talamanca, Fresno del Torote, Ribatejada, Alcobendas y San Sebastián de los Reyes.

El Partido Popular de San Sebastián de los Reyes renueva su web www.ppsanse.com

Manuel Ángel Fernández visita el centro Diego de León y se reúne con varias asociaciones

El alcalde y candidato del PP a la Alcaldía de San Sebastián de los Reyes en la próximas elecciones locales, Manuel Ángel Fernández, visitó el centro de Participación Ciudadana Diego de León, en el marco de actos que está llevando a cabo para preparar el Programa Electoral.

Acompañado de varios concejales, Manuel Ángel Fernández se reunió con las asociaciones de mayores ACOM Y MAYORSAN, con la Asociación de Vecinos San Sebastián y con el grupo gallego de Lembranzas, escuchando de todos ellos sus propuestas de cara a elaborar el programa electoral de las próximas elecciones de mayo.

Por otra parte, el PP de San Sebastián de los Reyes ha renovado su web www.ppsanse.com, con el fin de mejorar su comunicación con los vecinos, y permitirá seguir al Partido Popular local en las redes sociales de Twitter y Facebook. Incorpora también una galería fotográfica de 'Flickr'.

En el menú de la nueva página web aparecen apartados como "Candidato", "El futuro entre todos", "Únete" y en breve "¿Por qué Manuel Ángel?". En



"Candidato" se podrá consultar su Curriculum. En "El futuro entre todos" se pueden hacer propuestas de cara a elaborar el programa electoral popular.

En "¿Por qué Manuel Ángel?" se recogerá en fotografías cómo han

afectado en el día a día de nuestro municipio las políticas llevadas a cabo por el Gobierno del PP a lo largo de este mandato. Y la oferta de esta página web se completa con un nuevo canal de "YouTube".

Dos concejales del PSOE han hecho público su disconformidad con la publicación y su desconocimiento sobre la financiación
El PP exige rectificación y disculpas al Grupo Socialista por un "panfleto repleto de calumnias y mentiras"

El Grupo Popular del Ayuntamiento de San Sebastián de los Reyes ha exigido al Grupo Socialista una rectificación inmediata y que pida disculpas ante las "calumnias, mentiras y falta de respeto" contenidas en un reciente folleto editado por los socialistas con la cabecera de "La otra Plaza".

La portavoz del PP, María José Esteban, en el pleno ordinario de febrero, mostró el rechazo absoluto del Gobierno local hacia "este pasquín lleno de falsedades, que ha utilizado indebidamente el escudo del Ayuntamiento y la cabecera de la revista municipal "La Plaza", que se encuentran registradas en la Oficina de Patentes y Marcas." "Sus usos no autorizados –añadió- están prohibidos y protegidos y pueden derivar en acciones administrativas y judiciales."

Dos de los ocho concejales que forman el Grupo Socialista se han desmarcado del folleto editado por el PSOE. En un escrito dirigido a Alcaldía, expresan que "no hemos sido informados en ningún momento de que esta publicación se estaba confeccionando" y hacen constar "nuestro desconocimiento absoluto sobre la procedencia de los fondos para su financiación, ya que no se ha autorizado gasto alguno con cargo a los fondos del grupo para realizarla".

Incluso estos concejales socialistas entienden que la publicación podría atentar contra la Ley de Propiedad Intelectual. Y, en todo caso, manifiestan su "ausencia de responsabilidad en la edición de la publicación, al no contar con nuestro expreso consentimiento".

S.S. DE LOS REYES

Abierto el plazo para la presentación de obras a los certámenes de carteles de los Encierros y de las Fiestas del Santísimo Cristo de los Remedios de San Sebastián de los Reyes

El Ayuntamiento de San Sebastián de los Reyes, en concreto la Concejalía de Festejos, abre el plazo para la presentación de obras a los concursos de carteles para los Encierros de San Sebastian de los Reyes y a las Fiestas del Santísimo Cristo de los Remedios. Ambos certámenes están dotados con sendos premios de 1.200 euros y el plazo de presentación propuestas estará abierto hasta el próximo 30 de marzo.

Los participantes en el concurso del Cartel de las Fiestas podrán presentar un máximo de dos obras, en soporte CD con archivos gráficos en formato JPG o TIF y una resolución de 300 ppp. También, adjuntarán una copia impresa en papel fotográfico, en formato DIN A4, con lema o título, pero sin firma de autor y con la indicación "Concurso de Fiestas" en su parte trasera. Junto a cada una de las obras, se entregará en sobre cerrado, un anexo, proporcionado por la Oficina de Promoción, Turismo y Festejos, así como una declaración firmada en la que el autor indique que la obra presentada es original e inédita y el CD con la imagen del cartel.

En el caso del certamen del Cartel de los Encierros, regirán las mismas especificaciones técnicas. Sin embargo, los concursantes solo podrán presentar una propuesta con un tamaño mínimo de la imagen digital de 70 por 100 centímetros. Las obras se presentarán en forma similar, pero en el exterior del sobre deberá figurar el título o lema de cada obra y la indicación "Concurso de Encierros".

Ambos certámenes mantendrán abiertos sus plazos de presentación hasta el próximo 30 de marzo. Las bases completas de las dos convocatorias pueden consultarse en la Oficina de Promoción, Turismo y Festejos o en la sección de novedades de la página web municipal (www.ssreyes.org).

+ Información y Bases del Concurso: Oficina de Promoción, Turismo y Festejos Plaza de la Iglesia, s/n Tel. 91.623.81.90 ofiturismo@ayuntamiento.sanse.info.

Con las tres propuestas que ofrece la Concejala de Educación

Conciliar la vida personal y laboral ahora es posible en San Sebastián de los Reyes

El Ayuntamiento de San Sebastián de los Reyes, a través de la Concejalía de Educación ofrece a las familias actividades que contribuyan a facilitar la conciliación de la vida personal y laboral, con distintas propuestas destinadas a los niños de 3 a 12 años, tanto al inicio de la jornada, como al terminar los colegios, así como los días que sin ser festivos para los padres no hay actividad en los centros.

“Los primeros del cole” es un programa para las familias que necesiten dejar a sus hijos en el colegio antes del inicio de la jornada escolar. A partir de las 7.30 h., con servicio de desayuno, hasta las 9.30 h, y cuidado de los aspectos de los hábitos de salud e higiene. La inscripción puede hacerse en el propio colegio desde el primer día de curso.

El programa “Las tardes del cole” facilita que después del horario escolar los niños puedan merendar y tener un tiempo para compartir juegos con otros niños y realizar las tareas escolares, al cuidado de un monitor. Se desarrolla en 6 colegios para los niños de Educación Infantil y Primer Ciclo de Primaria y en 8 para los de 2º y 3er Ciclo de Educación Primaria, con actividades de refuerzo escolar. Estos grupos (formados por niños de todos los colegios públicos del municipio) funcionan desde el 1 de octubre al 31 de mayo, en horario de 16,30 a 18.30 h, pudiendo elegir entre asistir uno o varios días a la semana.

Desde el inicio del curso escolar, durante el mes de septiembre y coincidiendo con la jornada de verano en el mes de junio, también se desarrolla esta actividad para los niños que lo necesiten hasta 2 horas a partir de la hora de finalización del servicio de comedor de su centro escolar.

El programa “Escuela abierta en días no lectivos”, facilita la conciliación para los días no festivos en que no hay actividad escolar, con talleres y actividades lúdicas, en los centros que se determinen. Esta actividad tendrá lugar los días no lectivos del curso escolar, en horario de 7.30 a 16.30 h

Para más información, así como consultar la oferta de plazas en cualquiera de los programas señalados, pueden dirigirse a la Secretaría de la Sección de Educación, en el Centro Cultural Pablo Iglesias, en la Avda. Baunatal, 18, 4ª planta, de 9.00 a 14.00 h., de lunes a viernes, y de 16,45 a 18.45 h., de lunes a jueves o en los teléfonos 91 6588993/99. www.ssreyes.org.

Aprobada con más del 81% de los votos a favor la lista electoral del PSOE de Sanse

La candidatura del PSOE de Sanse defiende su primera propuesta de cara a las elecciones: "Construir 2.000 chalés de protección oficial en los terrenos del Circuito del Jarama"

"Construir 2.000 chalés de protección oficial". Esta es la primera propuesta adoptada por la candidatura que concurrirá a la alcaldía de San Sebastián de los Reyes por parte del Partido Socialista Obrero Español.

El PSOE de esta localidad madrileña ya denunció el pasado mes de enero que el Partido Popular pretendía dismantelar el histórico Circuito del Jarama para construir 2.000 chalés de lujo. Así se desprendía del Avance de la Revisión del Plan General de Ordenación Urbana que los populares presentaron a finales de 2010.

"En caso de que los propietarios del Circuito del Jarama quieran abandonar nuestro municipio, desde el PSOE también propondremos la creación de 2.000 chalés en ese terreno. Eso sí, a diferencia del Partido Popular, si nosotros gobernamos estas 2.000 viviendas serán de protección oficial, destinadas a los jóvenes y a las familias que menos recursos tienen de nuestro municipio", ha explicado Narciso Romero, candidato del PSOE a la alcaldía de San Sebastián de los Reyes.

"En definitiva, lo que pretendemos hacer en los terrenos del Circuito del Jarama es una especie de Rosa Luxemburgo 2", ha agregado Romero en referencia a la prestigiosa urbanización que fue construida por cientos de trabajadores del municipio y que con el paso del tiempo se ha convertido en un modelo de vivienda de protección oficial -con amplias casas, zonas verdes, centros públicos...-

La lista electoral

Romero anunció esta medida el jueves 10 de febrero, día en el que los militantes socialistas también aprobaron de forma definitiva la lista de personas que concurrirán a las

próximas elecciones municipales en la candidatura del PSOE de San Sebastián de los Reyes.

La lista, que fue aprobada con el 81,4% de los votos a favor, culmina el proceso de renovación que el PSOE local comenzó hace más de tres años. Más de la mitad de las personas que forman parte de la candidatura lo hacen por primera vez. El perfil medio de los candidatos puede resumirse en un hombre o una mujer, por debajo de los 40 años, con estudios universitarios y que desempeña importantes tareas laborales en su quehacer diario.

Romero incluye de número tres al presidente del Club de Balonmano de San Sebastián de los Reyes, Andrés García-Caro, en lo que supone una apuesta decidida de los socialistas por el deporte y los jóvenes del municipio.

Apuesta por la integración

Asimismo, cabe resaltar la apuesta por la integración y unidad de Narciso Romero. Entre los 10 primeros puestos, Romero ha querido contar con las tres personas que en los últimos años han competido contra su candidatura en diferentes procesos democráticos.

Alfredo Merillas García-Solís, que le disputó a Romero la secretaría General en el año 2009, ocupa el sexto lugar de la lista electoral. Mónica Martínez Crespo, quien se enfrentó a Romero en las elecciones primarias de 2010, repite en el puesto número 8. Antonio Lozano, quien encabezó la lista contraria a Romero en las elecciones en las que se elegían delegados para el Congreso del PSM, ocupa el noveno puesto.

Felicitación de Juventudes Socialistas

Tras la aprobación de las listas, Narciso Romero recibió la felicitación de los militantes del partido y de

Juventudes Socialistas, organización que agradeció a Romero su apuesta decidida por los jóvenes de la localidad.

El PSOE de San Sebastián de los Reyes afronta el próximo reto electoral con ilusión y energía, siendo consciente de que, tal y como vienen publicando los medios de comunicación desde hace varios meses, las encuestas vaticinan que los socialistas volverán a liderar el Gobierno de esta localidad madrileña.

Adjuntamos, a continuación, la lista electoral de la candidatura del PSOE a la alcaldía de San Sebastián de los Reyes

1. Narciso Romero
2. Agustina Lozano
3. Andrés García-Caro
4. Ángel Mateos
5. María Carmen Andrés
6. Alfredo Merillas
7. Efrén del Castillo
8. Mónica Martínez
9. Antonio Lozano
10. Margarita Fernández
11. Javier Ibarra
12. Susana Calvo
13. David García
14. Eva María Vázquez
15. Pedro Llorente
16. Laura Cabanas
18. Alfonso Berlinches
19. Raúl Palacios
20. Bárbara Candia
21. Roberto Herrero
22. Rebeca Fernández
23. Mercedes García
24. Ana María Buendía
25. José Fuentes

Suplentes:

Ana María Pérez
Patricia Cobos
Ángel Rocha

S.S. DE LOS REYES

Rubén Holguera: "Si en mayo gobernamos, cambiaremos íntegramente el documento"

Izquierda Independiente presenta sus alegaciones al Plan General

Más vivienda protegida, menos suelo urbanizable, 0 metros para la M-50 y eliminar la especulación con el Circuito del Jarama" son las propuestas de este partido local, frente a un documento que sólo ha contado con el aval del PP.

Esta mañana Rubén Holguera, Portavoz y Candidato de Izquierda Independiente, ha presentado en el registro del Ayuntamiento las alegaciones que su partido ha preparado para tratar de paralizar el Avance del Plan General que el gobierno sometió a información pública. El documento, a juicio de Izquierda Independiente está incompleto, no se ha consensuado con vecinos y partidos políticos, y sirve únicamente a los intereses especulativos y electorales del Partido Popular local.



Por todo ello desde Izquierda Independiente se hacen las siguientes propuestas al documento:

- Rehacer los análisis y retomar la participación. En el mejor de los casos, los estudios en los que se apoya este Avance, se han hecho con datos ya obsoletos pues están fechados en enero de 2009. Además debe ser un documento de consenso, por lo que se propone retomar las mesas de trabajo sobre revisión del Plan General de la Agenda 21, de modo que el nuevo Plan General sea verdaderamente fruto de la participación ciudadana.
- Eliminar la reserva de suelo para la M-50. No existe justificación legal, técnica o política que avale el reservar 300.000 metros cuadrados de suelo para esta autopista, algo que sólo facilitaría que su trazado sea a cielo abierto.
- Aumentar la vivienda protegida. El PP ha limitado la vivienda social al 45%, incluyéndola únicamente en el ámbito de Cerro del Baile. Izquierda Independiente propone aumentar el porcentaje al menos hasta el 60% e incluir vivienda social en todos los ámbitos posibles.
- Eliminar la especulación con el Circuito del Jarama y su entorno para construir chalets. El documento del gobierno pretende transformar suelos no urbanizables directamente en suelos urbanos, sin que medie proceso urbanizador. Una recalificación inadmisibles que sólo pretende especular con el suelo y que Izquierda Independiente propone también que se elimine.
- Reducir el suelo urbanizable y concentrar los usos. Para dar respuesta a las demandas de suelo terciario, mejor que construir nuevos polígonos que amenacen espacios naturales, en opinión de Izquierda Independiente sería mucho más interesante, regenerar los polígonos existentes en la ciudad y reducir esos nuevos ámbitos a urbanizar.

Para Rubén Holguera "El Plan General que pretende aprobar el Partido Popular es una oda a la especulación y al desarrollismo: M-50, chalets de lujo y multiplicación del suelo urbanizable son sus principales características". Holguera ha prometido que "Si Izquierda Independiente gobierna tras las elecciones de mayo, cambiaremos íntegramente este documento de Avance del Plan General".

El penúltimo estirón del metro

La ampliación de la línea 2 hasta Las Rosas, la primera de las dos previstas antes de las elecciones, conecta tres barrios con el centro en algo más de 20 minutos

PILAR ÁLVAREZ
Madrid

La cinta de papel se rompe con estruendo. El tren llega a la estación con dos maquinistas inusuales: Esperanza Aguirre y Alberto Ruiz-Gallardón ocupan la cabina. Queda inaugurado este metro, "la obra más importante de esta legislatura", según Aguirre. Quizá porque en esta, a diferencia de lo que ocurrió en 2007, no hay dinero para grandes obras ni alardes. La crisis ha dejado proyectos por el camino. Frente

a las ocho ampliaciones que protagonizaron los actos preelectorales de 2007, ha habido tres extensiones esta legislatura. El metro a la Fortuna (que abrió el pasado octubre), la futura ampliación de la línea 9 a Mirasierra (prevista para el 28 de marzo) y la ampliación de la línea 2 a Las Rosas, que ayer entró en servicio por la tarde después de que una amplia comitiva oficial lo visitará por la mañana.

La línea roja crece 4,6 kilómetros de extensión de túnel y cuatro estaciones: La Almude-

na, Alsacia, Avenida de Guadalajara y Las Rosas. La inversión asciende a 315 millones, para una obra que lleva el metro a los barrios de Bilbao, Arcos y Las Rosas. Allí residen 65.000 personas a las que Aguirre auguró ayer una "mejora en la calidad de vida". Desde Las Rosas a la Puerta del Sol se llega ahora, sin transbordos, en algo más de 20 minutos.

La parada de Alsacia, donde la prensa esperó a la comitiva, alberga el primer intercambiador de autobuses situado en una

rotonda. El penúltimo estirón del metro antes de las elecciones del 22 de mayo se convirtió ayer en un escaparate político al que no faltó casi nadie. Hubo concejales, representantes de la patronal, consejeros de la Comunidad de Madrid y hasta un representante europeo. Antonio Tajani, comisario europeo de Industria y Emprendimiento, llegó tarde al viaje oficial pero justo a tiempo para alabar en el enclenque atril de la presentación la modernidad y limpieza del metro madrileño.

PASA A LA PÁGINA 4

ENCUESTA SOBRE LA SANIDAD MADRILEÑA

Mejora la valoración de los hospitales por los pacientes

ELENA G. SEVILLANO, Madrid

No falla. La encuesta de satisfacción anual que la Consejería de Sanidad empezó a elaborar en 2008 confirma este año, una vez más, que las urgencias son el servicio que los pacientes de los hospitales valoran peor. Pese a que los resultados de la última encuesta, de 2010, presentada ayer por el consejero de Sanidad, Javier Fernández-Lasquetty, muestran una mejora con respecto a los dos años anteriores, lo cierto es que las urgencias se llevan 10 puntos con el servicio mejor valorado: la cirugía mayor ambulatoria.

Un 92,6% de los encuestados dijeron estar satisfechos con este servicio, frente al 79,9% que dijo estarlo con las urgencias. En cualquier caso, los porcentajes son muy altos: del notable al sobresaliente. Casi todas las cifras de la encuesta, realizada en la mayoría de los casos por teléfono, son positivas. La satisfacción global con los hospitales madrileños, subrayó ayer el consejero, fue del 86,5%. La mayor de los tres años en los que se ha llevado a cabo el sondeo, esta vez a 45.000 pacientes.

PASA A LA PÁGINA 3



SAMUEL SÁNCHEZ

Un lienzo de Van Dyck olvidado en la Real Academia

Un lienzo del genial pintor flamenco Anthony van Dyck (1599-1641), que permaneció olvidado durante décadas en los almacenes de la Real Academia de Bellas Artes de San

Fernando, ha sido hallado, identificado, documentado y restaurado en la institución madrileña, donde ha sido sometido a minuciosos análisis radiológicos y de pigmentos

que confirman su autoría. El cuadro fue pintado en Italia en el primer tercio del siglo XVII por el artista, uno de los más cotizados pintores de todos los tiempos. PÁGINA 7

El Tribunal Superior tumba las obras de la M-30 por carecer de evaluación ambiental

La decisión de los jueces carece de aplicación práctica y no afecta a la carretera

VÍCTOR LÓPEZ, Madrid

Varapalo por partida doble al Ayuntamiento de Madrid. El Tribunal Superior de Justicia de Madrid (TSJM) anuló ayer las obras del soterramiento de la M-30 y dio la razón en dos sentencias al PSOE y a Ecologistas en Acción, que habían recurrido el proyecto faraónico de Alberto Ruiz-Gallardón. ¿La consecuencia

práctica de la decisión de los jueces? Ninguna. Ni la M-30 se va a demoler ni va a sufrir ningún cambio. Como mucho, los socialistas y los ecologistas pueden hablar de una victoria moral.

Además, en un mal día para los intereses del Ayuntamiento, el TSJM anuló 57 artículos de la ordenanza municipal de licencias (que delegó el proceso de concesión a empresas privadas)

al aceptar sendos recursos de la Comunidad de Madrid y de una asociación de empresarios del ocio.

El origen del conflicto de las obras de la M-30 está en la decisión del Ayuntamiento de trocar el proyecto (que se desarrolló durante 30 meses, terminó pocos días antes de las elecciones municipales de 2007 y costó más de 3.500 millones) de forma

que no fuera necesario realizar un informe de impacto ambiental. El Consistorio dividió las obras de manera que ninguno de los tramos superara los cinco kilómetros (con lo que se ahorra la declaración de impacto ambiental que exige la normativa autonómica) o los 10 kilómetros (con lo que hacía lo propio eligiendo la legislación estatal y europea).

PASA A LA PÁGINA 2

Pintas en alto por San Patricio

Saint Patrick representa el espíritu de los irlandeses para asumir desafíos, a decir de algunos. Cada 17 de marzo la cerveza Guinness corre con generosidad por los pubs irlandeses de Madrid (y de medio mundo), las pintas se alzan al grito de "sláinte!" (¡salud!) y los 20.000 irlandeses que viven en Madrid celebran su particular carnaval con gorros y camisetas de color verde.

Todo en honor de San Patricio, el patrón de Irlanda, cuya celebración en Madrid llegó a la vez que la cerveza. "Es el día más importante del año para los irlandeses", dice el embajador de Irlanda en España, Justin Horman. "Este año tendremos de verde la Puerta de Alcalá, como otros monumentos en otras ciudades del mundo y lo haremos dos días: el 17 y el 21". La capital se suma a la celebración con sus decenas de tabernas—James Joyce, The Corner's Clock, Molly Malone y O'Connell, entre otras— que regalan camisetas y gorros con las pintas y ofrecen conciertos de música en vivo. ¡Sláinte!

PÁGINA 6

MADRID

Ampliación de la línea 2 de Metro

315 millones, cuatro estaciones y 65.000 vecinos

Gallardón sale en defensa del consejero que negó el metrobús

VIENE DE LA PÁGINA 1
Las cuatro nuevas estaciones (Las Rosas, Avenida de Guadalajara, Alsacia y La Almudena) tienen ascensores, escaleras mecánicas y pistas y señales en braille para usuarios invidentes. Los nombres ya están puestos, pero no han gustado a todos. La asociación de Amigos de Metro Andén 1 pidió ayer que cambien el nombre a La Almudena, "para que no se confunda con la catedral". La estación "se encuentra justo en el otro extremo de la ciudad, lo que podría llevar a equívoco no solo a los turistas, sino también a los propios madrileños". Proponen sustituirlo por Necrópolis, Necrópolis del Este, Avenida de Daroca o Barrio de Bilbao.

La estación de La Alsacia tiene un enorme mural del pintor sevillano Luis Gordillo, que ayer acompañó a la comitiva. La presidenta Aguirre aprovechó su intervención para alabar el trabajo de "uno de los mejores artistas contemporáneos". El alcalde Gallardón, que hizo en su intervención un recorrido histórico por la línea 2 desde su apertura en 1924, dedicó el final del discurso al consejero de Transportes, José Ignacio Echeverría. Hace una semana, el consejero negó en sede parlamentaria la existencia del metrobús, el billete de 10 viajes del que se venden 23 millones de ejemplares al año. "Lo impor-

tante en política es la categoría" y no la anécdota, según el alcalde. "En la vida a veces se intenta convertir las anécdotas en categorías y el hecho de confundir el nombre de un título del transporte parece que se convierte en una crítica política", dijo el regidor, que destacó "el legítimo derecho" de Echeverría "a sentirse orgulloso" de su trabajo. "Estos 65.000 vecinos no olvidarán nunca lo que ha hecho el Gobierno de la Comunidad de Madrid", concluyó frente a un sorprendido consejero, que le dio las gra-

"Me alegro de que te mande el PSOE", le dijo Aguirre a una portavoz vecinal

cias y un aplauso en la estación de Las Rosas, a pocos metros del diputado socialista Modesto Nolla, el mismo al que una semana antes le dijo aquello de: "No existe, el Metrobús no existe".

Fuera esperaba un amplio grupo de simpatizantes y críticos que la comitiva evitó. Pero hubo quien consiguió bajar para hacer tanto regalos como reproches. La presidenta Aguirre recibió una placa de los vocales vecinos de San Blas, flores de la asociación de residentes de Las Rosas y una enorme maceta que le dio en mano Pilar Laserna, vocal vecina de San Blas por el PP. A todos les dio las gracias, mientras recibía saludos y piropos: "¡Guapa, guapa!", le gritaron dos mujeres.

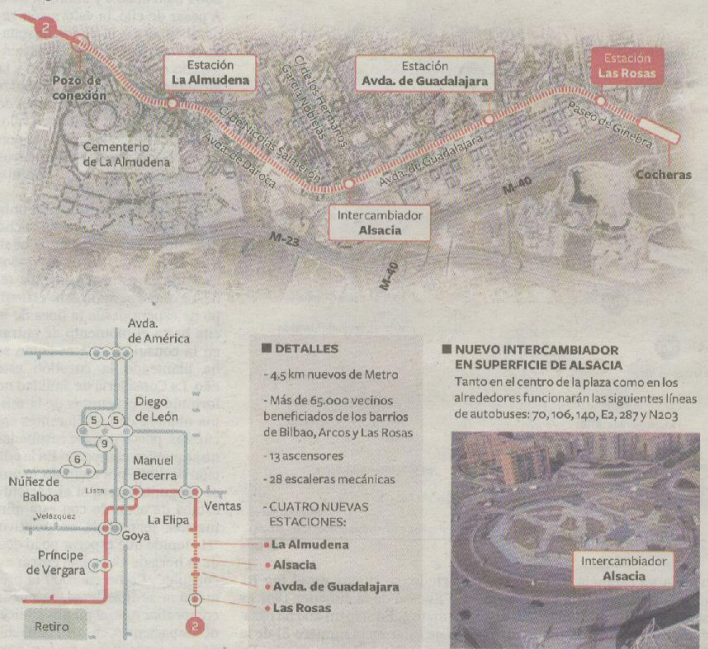


Pero también hubo quien acusó a la inauguración a recordarle la vieja promesa incumplida. Y ahí el encuentro ya no fue tan grato. Angustias Alonso, una histórica en el movimiento veci-

nal de La Elipa, se acercó despacio pero decidida. La mujer, de 75 años, dijo tres palabras: "Estoy dolida contigo". En 2007, cuando Aguirre inauguró la estación de La Elipa, también la interceptó. "Esperanza", le dijo entonces, "no te olvides del centro de salud". "Tiene usted mi palabra", respondió la presidenta. Y ayer, cuatro años después, volvió para afearle que faltara a esa palabra. "Eso sí que es falso", respondió Aguirre. La mujer prosiguió:

"Siento muchísimo lo que te ha pasado, pero también hay muchas mujeres que llevan años esperando a hacerlo y no pueden", dijo en relación a la reciente operación de Aguirre. "Dime una, dime una", pidió esta. Y concluyó: "Me parece fenomenal que te mande el partido socialista". "Tenemos mucha gente que atender", se despidió un asesor. Angustias Alonso se quedó en la sala con el resto de su reproche: "Mentira cochina".

Ampliación de la línea 2 de Metro



Fuente: Consejería de Transportes e Infraestructuras de la Comunidad de Madrid.

MARIANO ZAFRA / EL PAÍS

Lo que Aguirre no vio

P. Á., Madrid

"Ah, sí, los de la educación pública, los de siempre, ya". Uno de los guardaespaldas de la presidenta de la Comunidad, Esperanza Aguirre, habla al móvil a la carrera a dos metros de la jefa. "Y los de sanidad", añade. Encima de la estación de Las Rosas, decenas de personas esperan a la comitiva en la calle, donde también aguarda una de las cámaras de Telemadrid que graba la ceremonia en directo, una orquesta de 12 mariachis, que arrancan un tema nuevo cada vez que se abre la puerta, y una charanga. Estaba previsto que la comitiva subiera al exterior, pero se canceló.

"No vamos a salir, que están los bomberos", murmura la presidenta de la Junta Municipal de San Blas. Una portavoz de Transportes asegura que la subida se cancela "porque llueve". Pero en ese momento, en el parque exterior, que huele a abono, no cae una gota. Hay mucha gente y no toda aguarda para felicitar a los políticos. Están, efectivamente, los bomberos que reclaman mejoras al alcalde, Alberto Ruiz-Gallardón.

Y un grupo de madres del barrio que llevan ocho años pidiendo un instituto nuevo. Felipa Baz, que se pega a la valla a la espera de noticias, tiene el corazón partido. "He venido porque me gusta Esperanza, pero mis nietos irán pronto al instituto y hay que protestar". Y Balbina, que cuenta que se levantó a las cuatro de la mañana para hacer una pancarta a la presidenta. La cartulina tiene las letras muy juntas y recatas. Y dice: "Por ese encanto que Dios te ha dado, tienes a los madrileños enamorados". Balbina se queda con las ganas. Y también Rosalía Vicente, que ha pasado 15 días contratada como limpiadora para sacar lustre a las nuevas estaciones. El suyo es uno de los 600 empleos generados con la obra, según datos de la Comunidad. "Ha sido un trabajo muy corto, mañana voy al paro", se lamenta. Lleva la muñeca vendada. Asegura con cierto desprecio que es de trabajar "a toda prisa" —de siete de la mañana a ocho de la tarde con una hora para comer— "para que esta señora pudiera inaugurar su obra".

M2

EL MUNDO / LA REVISTA DIARIA DE MADRID
JUEVES 17 DE MARZO DE 2011



Varapalo judicial a Gallardón

- El TSJM ratifica el fallo que anuló los túneles de la M-30 por falta de estudio de impacto ambiental
- Otra sentencia tumba 57 artículos de la Ordenanza de Gestión de Licencias /2

Hay miedo a volver



Turistas de la ciudad japonesa de Osaka, ayer junto al Museo del Prado comentando la portada de EL MUNDO con las últimas noticias de su país. / JAVIER BARBANCHO

El temor a regresar a su país se extiende entre los turistas japoneses que visitan durante estos días Madrid. Los que pueden, intentan alargar sus vacaciones por miedo a la radiación nuclear. «Es tremendo, cada día aumenta el número de muertos», dice asustado un joven /5



Fútbol

Miles de aficionados franceses del Olympique de Lyon invadieron ayer Madrid. M2 llevó a algunos a la Plaza del Dos de Mayo antes de la derrota /6



Un grupo de turistas japoneses, ayer en las inmediaciones del Museo del Prado. / REPORTAJE GRÁFICO: JAVIER BARBANCHO

Catástrofe. Los turistas japoneses que visitan estos días Madrid temen regresar a su país, en alerta nuclear tras el 'tsunami', e intentan alargar su estancia en España

«Queremos más vacaciones»

VÍCTOR MARTÍNEZ
A Narihito, Yuki y Yusuka les une la misma preocupación. Estos tres japoneses, de turismo estos días por Madrid, comparten una mueca de angustia cuando alguien les menciona el triple desastre (terremoto, tsunami y alerta nuclear) que mantiene en vilo a su país. «Allí la cosa está muy mal. Ojalá pudiera alargar mis vacaciones hasta que pase el riesgo por radiación», comentaba ayer el primero, de 22 años y residente en Tokio, justo antes de comprar una entrada para visitar el Museo del Prado. Como Nahirito, cientos de japoneses visitan estos días la capital española. Lo hacen sólo con el cuerpo porque, según reconocieron a M2, la mayoría tiene la mente puesta en la amenaza nuclear de Fukushima. «Esta gente es admirable. Es increíble como luchan para no exteriorizar su tristeza», comentaba sorprendida la intérprete española de un grupo de unos 20 nipones.

Lo cierto es que a todos ellos, de sonrisa fácil y excelentes modales, les cambiaba el rostro al ver las fotos que ayer publicaba EL MUNDO sobre la tragedia. «Es tremendo, cada día aumenta el número de muertos...», dijo resoplando Yuki, un joven de 19 años que ha venido a pasar un par de semanas entre Madrid y Lisboa. Luego, al ser preguntado por sus parientes, respiraba aliviado: «Esta mañana he leído



Narihito y Yuki, dos jóvenes de Tokio, leyendo las noticias sobre su país en EL MUNDO.

Protestas y grullas de papel

V. M.
Para hoy jueves están convocadas en Madrid dos concentraciones en solidaridad con el pueblo nipón y contra la energía nuclear. Las protestas, impulsadas por organizaciones ecologistas, están previstas para las 11.00 horas, frente a la Embajada de Japón, en la calle de Serrano, y por la

tarde, a las 19.30 horas, en la Puerta del Sol.

En la concentración de la mañana se pedirá al Gobierno japonés el cierre de todas las centrales nucleares del país, mientras que en la Puerta del Sol se hará lo propio con el Ejecutivo español.

Por otro lado, las tiendas Muji de Madrid regalan hojas de origami para el pro-

yecto solidario organizado por Makiko, una ciudadana japonesa residente en la capital que pretende conseguir mil grullas para enviarlas al país del sol naciente como rito ancestral para ofrecer buenos deseos tras el seísmo, informa Europa Press.

En un video publicado en su blog 'Las 1.000 grullas', la joven

nipona explica cómo se hace una grulla de papel para, a continuación, pedir a los internautas que hagan una y le envíen una foto.

«En Japón solemos hacer mil grullas para que se cumpla un deseo. Por eso necesito vuestra ayuda para animar a mi país y especialmente a la gente que está en las zonas más afectadas por la catástrofe», indica Makiko.

un email de mis padres. Me han dicho que están bien y que disfrute del viaje».

El correo electrónico ponía fin a «tres días de angustia» en los que Yuki no había podido entablar contacto con sus familiares. «He perdido días de vacaciones sin salir del hotel y pendiente de internet, pero ahora ya me toca disfrutar de esta ciudad, de los churros y del jamón», arguyó con una sonrisa, antes de disparar un par de fotos a la estatua ecuestre de la Puerta del Sol.

La situación en Madrid es la contraria a la que David Jiménez, enviado especial de este diario, contaba ayer en estas páginas sobre el estado de los aeropuertos japoneses, abarrotados de personas deseosas de abandonar el país ante un posi-

«Tenemos miedo y estamos bastante preocupados», afirma un turista japonés

«En 75 años he visto de todo. Acuérdate de Hiroshima y Nagasaki», dice otro

ble desastre nuclear. Los turistas japoneses consultados, de momento, no quieren volver a su país hasta que se difumine el nivel de alerta.

«Tenemos miedo y estamos bastante preocupados», reconocía el varón del matrimonio Nishimura, vecino de la ciudad de Yokohama. Hoy mismo tienen previsto regresar a Japón tras haber intentado alargar sin éxito su estancia en Madrid. «Yo soy transportista y me incorporo el sábado al trabajo», comenta él. Será su reencuentro con la realidad japonesa tras 12 días de luna de miel entre París, Niza y Madrid.

Menos preocupados por el desastre nuclear parecían estar Yori y Miodori, dos estudiantes de Economía que disfrutaban estos días de su viaje fin de carrera. «Nosotros vivimos en Fukuoka, al sur del país y lejos del peligro nuclear», explica ella, señalando en el iPhone la ubicación de su ciudad sobre un mapa digital.

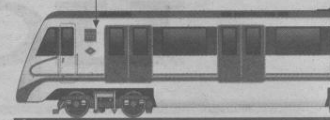
«Hablamos todos los días con familiares y amigos a través de las redes sociales. Son nuestra única información acerca de lo que está pasando allí», añade él, quien reconoce ponerse muy nervioso al ver las imágenes en la televisión española sin poder entender nada.

Así viven, pegados al ordenador, quienes por fortuna fijaron para la semana del triple desastre su salida del país. «Tengo muy buenos amigos en Fukushima. Hablar con ellos me fue imposible hasta que, dos horas antes de coger el avión, me mandaron un mensaje diciéndome que estaban bien» cuenta una mujer nipona que aterrizó el martes en Madrid.

Entre los turistas también hay quien presume de haber sobrevivido a momentos peores. «A mis 75 años he visto de todo. Acuérdate de Hiroshima y Nagasaki... El pueblo de Japón está muy unido y saldremos adelante», concluye Hayato, otro nipón que, cámara en mano, persigue los monumentos de Madrid.

El Metro acerca Las Rosas a Sol en veinte minutos

La caja y el bastidor está construida en aluminio, con tres puertas por costado para acceso de viajeros



Aguirre y Gallardón, ayer en la inauguración de la nueva línea 2

► El suburbano inaugura la prolongación de la línea 2 hacia San Blas, que beneficiará a 65.000 vecinos

MIGUEL OLIVER
MADRID

La línea 2 de Metro ya llega a Las Rosas. Dos años y medio después del inicio de las obras, los 65.000 vecinos de la zona pueden desplazarse ya con el suburbano por las arterias de la capital. Esperanza Aguirre y Alberto Ruiz-Gallardón inauguraron ayer la obra más esperada en San Blas: un tramo de 4,6 kilómetros de longitud con cuatro estaciones. Ambos coincidieron en señalar que se trata de «la obra más importante de la legislatura», pero también el proyecto de Metro más ambicioso de toda la Unión Europea. Los números no engañan: ha costado 315 millones de euros y sus usuarios tardarán solo veinte minutos en conectar con la Puerta del Sol.

El acto tuvo un marcado acento preelectoral. No en vano, la presidenta de la Comunidad de Madrid estuvo acompañada por gran parte de sus consejeros. Junto a Aguirre, pudo verse a Francisco Granados (Presidencia, Justicia e Interior), Lucía Figar (Educación), Ana Isabel Mariño (Medio Ambiente, Vivienda y Ordenación del Territorio) y, por su puesto, a José Ignacio Echeverría, responsable de Transportes e Infraestructuras.

El alcalde de Madrid aprovechó parte de su alocución para mostrarle su apoyo, después de que el pasado jueves afirmara en el pleno de la Asamblea que el «metrobús no existe». «José Ignacio —comentó el regidor—, esta magnífica obra, y no otras anécdotas sin importancia, serán las que queden grabadas en la memoria de los vecinos. Muchas felicidades por lo que te corresponde».

Aguirre, por su parte, destacó que, tal y como se comprometió en su día, en el año 2008, cuando se puso la primera piedra, el plazo de ejecución se ha cumplido de forma «rigurosa» pues anunció que durarían 27 meses. «Y eso es justo lo que ha durado, ya que el último mes, el 28, ha estado de-

Nueva estación de la avenida de Guadalajara

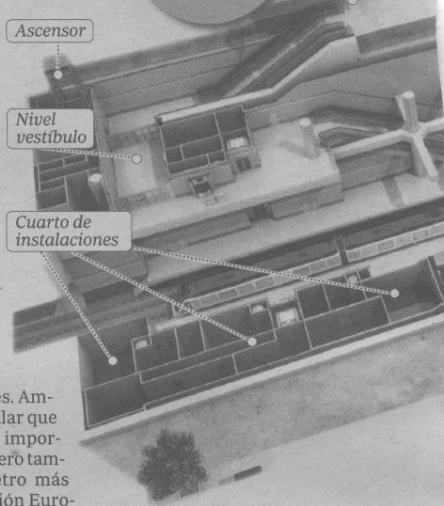
315 millones de inversión total

Ascensor

Nivel vestíbulo

Cuarto de instalaciones

Acceso a la estación



dicado a las pruebas previas a la entrada en servicio», añadió.

El nuevo tramo consta de cuatro estaciones, bautizadas con los nombres de La Almudena, Alsacia, Avenida de Guadalajara y Las Rosas. Además, la infraestructura también incluye la inauguración del nuevo intercambiador de autobuses que se encuentra en la Plaza de La Alsacia, que tendrá conexión directa con el suburbano desde la estación que tiene el mismo nombre.

Vicálvaro y Coslada

Los usuarios de Metro podrán conectar en el nuevo intercambiador con las líneas de EMT 70, 106, 140 y E2 y la línea interurbana 287 a Vicálvaro y Coslada. La presidenta destacó la singularidad de esta estación desde un doble punto de vista, el de la intermodalidad y el de «la apuesta de Metro y Mintra para que nuestro Metro no sólo sea funcional, sino también hermoso».

En este sentido, la dirigente madrileña explicó que «en lo que toca al aspecto estético, la estación de Alsacia esconde en su interior un gran mural de singular valor, un auténtico regalo para todos los madrileños y en espe-

Cuatro nuevas estaciones en 4,6 kilómetros

► Gratis por un día

El nuevo tramo hasta Las Rosas, con cuatro estaciones y 4,6 kilómetros, entró ayer en funcionamiento desde las 15.00 horas. Metro decidió que el primer día del servicio fuera gratuito para los usuarios.

► Mirasierra, el siguiente

El próximo lunes día 28 Metro inaugurará la prolongación de la línea 9 del suburbano hacia Mirasierra. La obra será un poco más modesta que la de la línea 2: tendrá un kilómetro de longitud y una nueva estación.

Prolongación de la línea 2 de Metro a Las Rosas

Los nuevos trenes modelo 3000 que ya están en servicio en las líneas 3, 4 y 11 también circulan ya por el nuevo tramo



Los coches poseen pasillo de intercurrencia entre todos ellos. Están dotados de sistema de extinción de incendios por agua nebulizada, sistema de videovigilancia, megafonía y ofrecen una accesibilidad total a personas con minusvalías



La ampliación de la L-2

65.000
vecinos
beneficiados



4
nuevas
estaciones y
4,6 km.
de túnel

Fuente: Metro de Madrid

PEDRO SÁNCHEZ/ABC

cial para los vecinos de la zona, obra del pintor sevillano Luis Gordillo». Este artista es uno de los grandes pintores españoles contemporáneos, que entre otros reconocimientos atesora el Premio Velázquez, el equivalente al Premio Cervantes dentro del mundo de la pintura. «Es por tanto un privilegio que desde hoy una obra suya muy importante y vanguardista en su concepción domine los grandes paramentos situados sobre el túnel y los andenes de esa estación».

Esta nueva ampliación de la línea

2 complementa a la que ya se realizó la legislatura pasada desde la estación de Ventas, hasta entonces final de línea, hasta La Elipa, que dio respuesta a una demanda histórica de los vecinos de este barrio. De este

Nuevo intercambiador
Los usuarios podrán
conectar desde la estación
de Alsacia con cuatro líneas
de autobuses de la EMT

modo, con la puesta en servicio del nuevo tramo, la línea 2 crece en un 50%, pasando de 8 kilómetros a más de 12. Además, la puesta en servicio de este nuevo tramo ha supuesto la incorporación de 11 nuevos trenes, por lo que ya cuenta con un total de 44 coches valorados en unos 80 millones de euros.

Esperanza Aguirre destacó que en la ejecución de este proyecto se ha tenido muy en cuenta la accesibilidad, con el objetivo de garantizar que todos los ciudadanos sin excepción pue-

dan disfrutar de este transporte público. En concreto, en las cuatro nuevas estaciones se han instalado 13 ascensores y 28 escaleras mecánicas. Asimismo, se ha dotado a las instalaciones de pavimentos guía podotáctiles para personas invidentes, apoyos isquiáticos para viajeros con limitaciones de movilidad, indicadores en Braille y otras medidas complementarias de accesibilidad.

Será el próximo lunes 28 cuando Metro inaugure la ampliación de la línea 9 a Mirasierra.

Mucho Madrid

Suplemento de la
Comunidad
de Madrid de
LA RAZÓN

• Aguirre y Gallardón, acompañados de numerosas autoridades, inauguraron ayer el Metro a Las Rosas

Empiezan los cortes de cinta



P. Poveda

MADRID- «La ampliación más importante de esta Legislatura», como se refirió a ella la presidenta de la Comunidad, ya está en servicio. Ayer se pusieron en marcha cuatro nuevas estaciones de Metro entre el cementerio de la Almudena y el madrileño barrio de Las Rosas y, junto a Esperanza Aguirre y el alcalde de Madrid,

Alberto Ruiz-Gallardón, quisieron estar en este «bautizo» numerosas autoridades. Acompañaron a la presidenta cuatro consejeros de la Comunidad de Madrid, diputados autonómicos –entre los que se contaba el socialista Modesto Nolla–, los concejales de los distritos beneficiados por la ampliación de la Línea 2 desde La Elipa, empresarios y un buen número de altos cargos regionales. También

PRELECTORAL

La ampliación de la Línea 2 será la penúltima apertura de Metro esta Legislatura

asistieron al segundo y penúltimo corte de cinta en el metro de estos cuatro años –en octubre pasado puso en servicio la estación de La Fortuna, en Leganés, y a finales de este mes hará lo propio en Mirasierra– numerosos vecinos de los barrios beneficiados por las nuevas estaciones: Unos, con flores, para mostrar su agradecimiento por la obra y otros, con pancartas, para realizar más reivindicaciones

para San Blas. Además la inauguración contó con la presencia del comisario de Industria europeo, Antonio Tajani.

A partir de las tres de la tarde la nueva infraestructura, ya libre de autoridades, estuvo a disposición de los viajeros que, sin necesidad de trasbordos, pueden ya llegar desde el extremo este de la M-40 a la Puerta del Sol en poco más de veinte minutos.

ESPAÑA



El Constitucional tumba el traspaso del Guadalquivir a Andalucía

El tribunal cancela el punto más simbólico del Estatuto pactado por el PSOE y el PP

LOURDES LUCIO
Sevilla

El Gobierno socialista andaluz recibió ayer otra mala noticia. El Tribunal Constitucional anuló el artículo 51 del nuevo Estatuto de Autonomía, que otorgaba a la comunidad las competencias exclusivas sobre las aguas de la cuenca del Guadalquivir que transcurrían por su territorio y que no afectan a ninguna otra comunidad. El alto tribunal acordó por unanimidad declarar este artículo inconstitucional, atendiendo el recurso planteado por la Junta de Extremadura, gobernada también por los socialistas. Con esta decisión, el Constitucional tumba la disposición más simbólica del nuevo Estatuto de Andalucía.

Las tres fuerzas políticas andaluzas que apoyaron la reforma estatutaria en el referéndum del 18 de febrero de 2007 (PSOE, PP e IU) acordaron trabajar juntas por mantener el consenso que hizo posible el Estatuto.

Aún no se conoce la sentencia, de la que es ponente el magistrado Javier Delgado, pero está claro que de nada ha servido que los redactores del Estatuto incluyeran una mención expresa al artículo 149.1.22 de la Constitución para salvar de la quema esta competencia exclusiva.

La manera por la que fue posible que el PP se sumara a la reforma estatutaria en el trámite del Congreso de los Diputados —en el Parlamento andaluz votó a todo en contra— fue precisamente la de introducir coletillas a lo largo de los 250 artículos del Estatuto en las que se remite a preceptos constitucionales, es decir, resaltando la prevalencia de la legislación estatal sobre la autonómica.

Este artículo fue objeto de un fuerte e intenso debate entre los socialistas andaluces y la dirección federal cuando el Estatuto entró en el Congreso. De hecho, se limó más de lo que los andaluces en un principio pretendían, ya que contaba con la fuerte oposición de la entonces ministra de Medio Ambiente, Cristina Narbona. En la solución de la redacción final participaron, entre otros, el hoy ministro de Justicia, Francisco Caamaño, uno de los artífices del acuerdo con el PP.

El presidente de la Junta de Andalucía, José Antonio Griñán, subrayó ayer, tirando de ma-



De izquierda a derecha, Javier Arenas, José Antonio Griñán, Diego Valderas y Susana Díaz. /ALEJANDRO RUESGA

nual, que acatará la sentencia del Tribunal Constitucional. Dicho esto, activó la vía política para intentar que la gestión del Guadalquivir siga en manos andaluzas. En su opinión, "hay margen en la legalidad constitucional para que Andalucía siga decidiendo sobre el Guadalquivir". Una de esas vías podría venir por el artículo 150.2 de la Constitución, por el que el Estado puede delegar a las comunidades materias de titularidad estatal, aunque este sería el esce-

nario más optimista para Andalucía.

Griñán se entrevistará el lunes próximo con el presidente del Gobierno, José Luis Rodríguez Zapatero, para buscar una salida consensuada. La Junta también ha convocado la comisión bilateral con el Estado para encontrar fórmulas de acuerdo de una competencia con un alto valor simbólico para los andaluces y de la que el PSOE hizo y hace seña de identidad política en esta autonomía. El 90% de la

cuenca del Guadalquivir transcorre por la comunidad.

La sentencia del Constitucional abre muchos interrogantes porque la Junta tiene ya en sus manos la transferencia. Este acuerdo se logró en un tiempo récord —en 18 meses desde la entrada en vigor del Estatuto— y ha supuesto que la comunidad gestione 53 de los 57 embalses del Guadalquivir y asuma 704 empleados públicos. El coste efectivo de la transferencia ascendió a 123 millones de euros.

Una cosa y la contraria

ANÁLISIS

Rafael Méndez

Manuel Chaves, expresidente andaluz y ahora vicepresidente tercero y ministro de Política Territorial, se empeñó en lograr la competencia del Guadalquivir para Andalucía. Argumentó que era el "Nilo de Andalucía". Más del 90% de los 57.527 kilómetros cuadrados de la cuenca están en Andalucía, pero el resto toca a Extremadura, Castilla-La Mancha y Murcia.

La entonces ministra de Medio Ambiente, Cristina Narbona, se opuso, como también lo hicieron ingenieros, ecologistas, agricultores y expertos de izquierda y derecha. La unidad de cuenca, por la que los ríos se gestionan como un todo aunque afecten a varias autonomías, es un principio centenario en España, un modelo que se veía amenazado por el Estatuto andaluz.

Perdieron, y el estatuto atribuyó en 2007 a Andalucía "competencias exclusivas sobre las aguas de la Cuenca del Guadalquivir que transcurrían por su territorio y no afectan a otra comunidad". Eso sí, "sin perjuicio" de la Constitución, que dice que las cuencas que cruzan varias autonomías son "competencia exclusiva" del Gobierno. Es decir, una cosa y la contraria.

El texto no convenció a los socialistas extremeños. Primero, con Juan Carlos Rodríguez Ibarra, que recurrió el Estatuto andaluz, y después, con Guillermo Fernández Vara, que recurrió el de Castilla y León por apropiarse del Duero, un río internacional. Fernández Vara llegó a criticar a los presidentes regionales que se querían hacer "hombrecitos" con el agua. Ambos estatutos fueron apoyados en sus regiones por PSOE y PP.

La vida hace que sea Chaves quien ahora debe gestionar la vuelta de competencias a Medio Ambiente, un departamento que dirige otra andaluz, Rosa Aguilar. Los técnicos del ministerio sonríen: la unidad de cuenca ha sobrevivido.

Unión política en defensa del Estatuto andaluz

L. L., Sevilla

Socialistas, populares e Izquierda Unida proclamaron ayer que mantendrán el consenso político que hizo posible que el Estatuto de Autonomía saliera aprobado por consenso en el Congreso de los Diputados y ratificado en referéndum por los andaluces el 18 de febrero de 2007 con una baja participación del 36%. Todos los partidos acataron el fallo del Tribunal Constitucional, aunque en el caso de IU "por imperativo legal", ya que no cabe ningún recurso.

El presidente de la Junta, José Antonio Griñán, convocó ayer a una reunión a los máxi-

mos dirigentes del PSOE, PP e IU para unir posiciones. La reunión acabó bien —todos defendieron mantener el consenso sobre el Estatuto—, pero empezó mal.

El líder del PP, Javier Arenas, llegó con diez minutos de retraso y exigió la presencia de su número dos si en la reunión iba a estar la consejera de la Presidencia y portavoz del Ejecutivo autónomo, Mar Moreno. Hubo unos momentos de tensión que luego todos intentaron minimizar. Ni Moreno ni Sanz estuvieron presentes en el encuentro, que duró 15 minutos.

Arenas afirmó que el revés "no debe afectar" al consenso

que guió la reforma. Pero dicho esto no se mostró "sorprendido" con la decisión del Alto Tribunal porque el artículo 51 anulado era "muy polémico". "Pensábamos que estaba limpio de constitucionalidad", dijo Arenas. El PP se sumó en el último minuto a la reforma estatutaria, pese a que incluye una veintena de artículos calcados del Estatuto de Cataluña, recurrido por el PP en el Constitucional. Esta decisión le ha servido para lavar la oposición que mantuvo la derecha andaluza en los comienzos de la autonomía andaluza en los ochenta. Arenas se puso ayer en contacto con el PP de Extremadura. También con-

fió en una solución dialogada.

El coordinador de IU, Diego Valderas, aseguró que el fallo supone un "recorte brutal" del Estatuto y abogó por la unidad de las fuerzas políticas y la movilización de los andaluces. "No debe haber ningún distanciamiento", señaló Valderas, quien defendió salidas políticas para que la gestión del Guadalquivir siga en manos andaluzas.

En esta línea, la socialista Susana Díaz y Mar Moreno aseguraron que la Junta trabajará en "buscar soluciones" para que el Guadalquivir sea un río andaluz como "realidad de derecho" y para que "Andalucía tenga la gestión sobre sus aguas".

ESPAÑA

> PRECAMPAÑA ELECTORAL / La carrera sucesoria

Partidarios de Chacón buscan apoyos

- Tantean para su candidatura a diputados con poder en sus federaciones regionales
- Un dirigente madrileño declina, de momento, sumarse al equipo para las primarias

Viene de primera página

La mayoría de estas conversaciones han sido de carácter informal y sin mayores compromisos políticos con los interlocutores.

Según las fuentes consultadas, se trata de ver el posible escenario que se encontraría Chacón, tantear apoyos, respaldos territoriales y simpatías de personajes con peso en el partido, ante la creciente sensación de que Zapatero no va a ser el candidato del PSOE en 2012 y que, lo haga público este 22 de abril o tras las elecciones del 22 de mayo, hay que empezar a situarse.

A esto hay que unir encuentros más discretos de la ministra con relevantes dirigentes del PSOE y miembros de los gobiernos de Rodríguez Zapatero, donde siempre se ha abordado la actual situación política y las perspectivas de futuro en el partido.

También se han entablado conversaciones con dirigentes más significativos del PSOE, con peso específico en sus respectivas federaciones territoriales. Se trata no sólo de recabar apoyos, sino incluso de incorporarlos a un hipotético equipo de campaña, inicialmente enfocado a unas primarias internas.

Un dirigente madrileño ha sido uno de los elegidos para esta última posibilidad pero, de momento, ha declinado sumarse a este movimiento interno a la espera de los acontecimientos políticos que, a buen seguro, van a llegar.

«De momento, ya tenemos bastante en Madrid. Hay que esperar a ver qué pasa y cuándo. Después, ya veremos. Aunque Chacón es una opción», comentó a este diario.

Esta opinión está creciendo en las filas socialistas poco a poco, aunque a nivel territorial las preferencias siguen siendo ampliamente mayoritarias en favor de Alfredo Pérez Rubalcaba, que aún cuenta con el pleno respaldo de José Blanco para optar a ser el candidato del PSOE, siempre que Zapatero decida no presentarse.

Este sector del partido también se está moviendo, pero más en el ámbito orgánico donde, al parecer, el vicepresidente dispone de un



Carme Chacón con una piloto de la base aérea de Torrejón (Madrid) el pasado día 8, Día Internacional de la Mujer. / REUTERS

amplio apoyo en el caso de que sea necesario que haya primarias.

De hecho, algunos dirigentes regionales recuerdan que, aunque Chacón tenga el pleno respaldo del PSC, la actual fuerza de los socialis-

tas catalanes se mide en el 18% de los votos que obtuvieron en las últimas autonómicas. «El PSOE puede hasta perder en Andalucía, que no lo creo, pero en el peor de los casos del 40% de los votos no bajará, y eso hay

que tenerlo en cuenta», afirmó a este diario un importante dirigente andaluz, poco afín a la ministra de Defensa y más cercano a Rubalcaba.

Todos estos movimientos apuntan a la sensación, cada vez más ex-

tendida, de que Zapatero está ya amortizado. Pocos saben cuándo lo va a comunicar, pero desde todos los sectores se van tomando posiciones por lo que pueda ocurrir, «y van a ocurrir muchas cosas», aseguró a este diario un veterano dirigente del partido.

Lo curioso es que el comentario más extendido es que si Rubalcaba acepta ser candidato es con la condición de que se le asegure que no habrá primarias, y personas cercanas a Chacón no la ven enfrentándose al vicepresidente en un proceso interno para afrontar unas elecciones en las que se vaticina un mal resultado.

Miembros del PSC cercanos a la ministra le aconsejan amagar pero no dar, y reservarse para el posterior Congreso Federal que, en teoría, debe convocarse en julio de 2012, tras las elecciones.

Ayer, el vicesecretario general del PSOE, José Blanco, indicó que tampoco ve unas primarias entre Rubalcaba y Chacón, aunque fuentes socialistas precisaron que no se refería a que pudiera producirse este hecho, sino que entendió que él pudiera enfrentarse en unas primarias frente a ambos candidatos.

Blanco ya ha afirmado que en ningún caso será, ni aspira a ser, el cartel del PSOE en 2012. Chacón, de momento, no ha dicho nunca tal cosa. Y cuando se ha referido al asunto ha medido sus palabras, como en el polémico acto en el que fue presentada por la ex vicepresidenta primera del Gobierno, María Teresa Fernández de la Vega, en el que defendió la necesidad de las primarias para elegir al sucesor de Zapatero.

Pero, su nombre está ahí, muy presente, y con gente que apuesta por ella.



ELMUNDO.es

Encuesta:

Vote a su candidato favorito en el Hipódromo del PSOE.

Zapatero, inaugurando paradores

José Luis Rodríguez Zapatero vuelve a León este fin de semana, completamente alejado de los actos de precampaña electoral, en los que no va a participar hasta después del Comité Federal previsto para el 2 de abril.

Eso sí, el presidente tendrá el próximo sábado uno de los pocos momentos gratificantes de los últimos tiempos. Y será en su tierra: presidirá la inauguración del renovado parador de Villafranca del

Bierzo. Estuvo año y medio cerrado, porque estaba vetusto y hubo que reformarlo completamente, para lo que se empleó un presupuesto de ocho millones de euros.

El presidente de Paradores, Miguel Martínez, amigo personal de Zapatero y su sustituto como secretario general del PSOE de León cuando el líder socialista se trasladó a Madrid, le ha convencido para que acuda al acto.

La actriz Maribel Ver-

dú será la maestra de ceremonias y el cantante leonés Amancio Prada —uno de los preferidos del presidente del Gobierno— interpretará diversas canciones con versos del poeta berciano Antonio Pereira, que da nombre al parador.

Zapatero estará todo el fin de semana en León, en una visita donde combinará algunos actos institucionales con encuentros familiares. El partido, de momento, puede esperar.

Y Rubalcaba sigue, sigue y sigue

Más de 20.000 internautas han votado ya en el Hipódromo del PSOE, a través de 'elmundo.es' y no hay quien desbanque al vicepresidente primero del Gobierno, Alfredo Pérez Rubalcaba, de la primera posición de la carrera.

Como bien dicen los sociólogos, no importa tanto el tamaño de la muestra como el perfil de los encuestados, y llegado un límite pocos datos varían.

Así, con 6.000 votos más respecto a los resultados

de ayer, las variaciones en el Hipódromo del PSOE son anecdóticas.

Rubalcaba sigue en primer lugar con casi el 16% de los apoyos y supera las 3.200 nominaciones.

Chacón perdió tirón en la jornada de ayer, aunque continúa en el segundo lugar. Pero lejos de acercarse a Rubalcaba, ya que apenas mantiene el 11%.

Solana se mantiene firmemente en la tercera posición, inamovible, con el 9% de los sufragios a lo

largo de toda la jornada. También pierde fuelle José Bono (el 8%), a quien levemente se le empieza a aproximar José Luis Rodríguez Zapatero, que está a medio punto del presidente del Congreso.

En la cola de la carrera, Guillermo Fernández Vara sigue manteniendo una digna sexta posición, mientras Blanco y López Aguilar mantienen una divertida pugna personal durante todo el día por apenas un puñado de votos de diferencia.

El TC consagra la competencia del Estado en materia de aguas

- ▶ Estima el recurso de Extremadura contra el Estatuto de Andalucía
- ▶ Anula el artículo que atribuye «competencia exclusiva» sobre el Guadalquivir a la Junta

NIEVES COLLI
MADRID

El Tribunal Constitucional ha declarado contrario a la Carta Magna —y por tanto ha anulado— el artículo 51 del Estatuto de Andalucía, que atribuye a esta Comunidad Autónoma «competencias exclusivas sobre las aguas de la cuenca del Guadalquivir». Un varapalo, a un mes vista de las elecciones autonómicas, para el Gobierno que preside el socialista José Antonio Griñán, quien ayer mismo se vio obligado a reunir a los líderes de los partidos con representación parlamentaria en la cámara andaluza para «analizar las consecuencias de la sentencia» y que el lunes tiene previsto mantener, con el mismo fin, un encuentro con el presidente del Gobierno, José Luis Rodríguez Zapatero. El Estatuto de Andalucía, aprobado en marzo de 2007, fue recurrido por Extremadura, una de las Comunidades Autónomas por cuyas tierras también pasa el Guadalquivir.

La sentencia, aprobada de forma unánime por los once magistrados que integran el Pleno del Tribunal, considera que el precepto anulado contradice la Ley de Aguas y el artículo 149.1.22 de la Constitución, que de forma clara atribuye al Estado «la competencia exclusiva» sobre «la legislación, ordenación y concesión de recursos y aprovechamientos hidráulicos cuando las aguas discurran por más de una Comunidad Autónoma (...). Y el cauce del Guadalquivir transcurre en un 90 por ciento por Andalucía, pero también por Extremadura, Murcia y Castilla-La Mancha.

Fuentes jurídicas aseguran que esta resolución supone un giro respecto a las sentencias que en su día resolvieron los recursos contra los estatutos valenciano y catalán. En ellas, el TC tampoco admitía el blindaje de esta competencia pero no declaraba

Reacciones al fallo

▶ Intérprete de la CE

El ministro de Justicia, Francisco Caamaño, señaló que el Tribunal Constitucional tiene, «como siempre, la última palabra en la interpretación» de la Carta Magna, y el Gobierno acatará la sentencia

▶ Soluciones

El presidente de la Junta, José Antonio Griñán, se reunirá el lunes con el jefe del Ejecutivo, José Luis Rodríguez Zapatero, para «abordar las consecuencias y buscar soluciones» tras la resolución del TC

▶ «Pierde legitimidad»

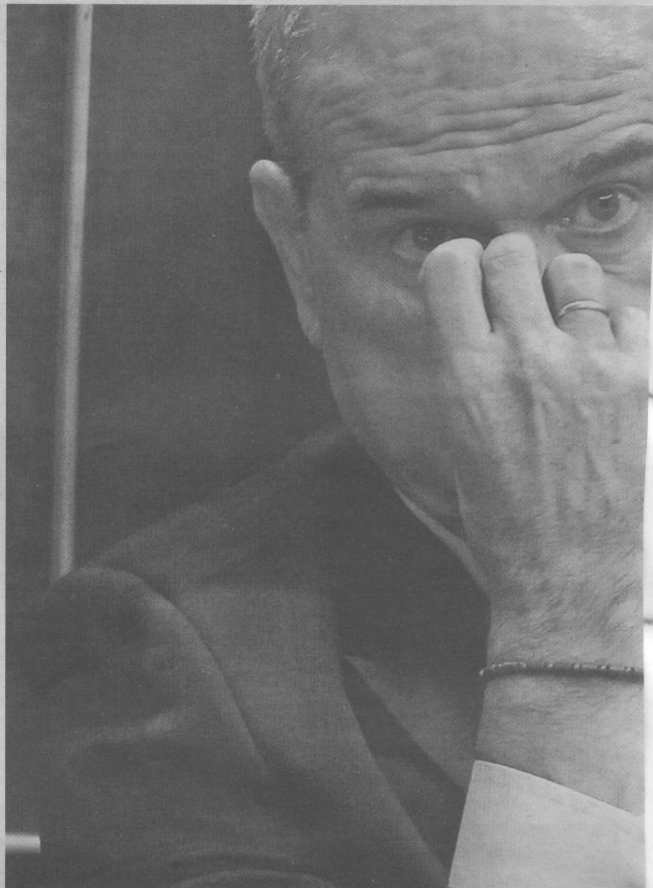
Desde el Partido Andalucista, su secretaria general, Pilar González, rechazó «categóricamente» el fallo, pues «la naturaleza andaluza del Guadalquivir es incuestionable». A su juicio, el TC «ha perdido hoy legitimidad»

▶ Los regantes

La Federación Nacional de Comunidades de Regantes (Fenacore) y la Federación de Comunidades de Regantes de Andalucía (Feragua) apoyaron la resolución, al considerar que esta transferencia «suponía un mal precedente»

Cambio interpretativo
La sentencia da un giro respecto a la del Estatuto, que rechazó el blindaje de competencias sin anular el artículo del agua

Recursos pendientes
El TC tiene aún que resolver los recursos contra los estatutos de Castilla-León y La Rioja



Manuel Chaves, ayer, en la sesión de control al Gobierno en el Congreso

la inconstitucionalidad de los preceptos sobre aguas, sino que emitía un fallo interpretativo. El TC rechazó tanto los recursos presentados por Aragón y Castilla-La Mancha contra el Estatuto valenciano como los del Partido Popular, Defensor del Pueblo, Murcia, Aragón, La Rioja y Comunidad Valenciana contra el catalán.

Unidad de cuenca

Según las mismas fuentes, la declaración unánime de inconstitucionalidad de la norma andaluza supone el regreso a la antigua interpretación de las competencias en materia hidrográfica, vigente desde hace tres décadas, y que pone el acento en el concepto de cuenca hidrográfica (utilizado por primera vez en la sentencia del TC sobre la Ley de Aguas de 1988) y en el viejo principio de interpretación constitucional de unidad de cuenca, según el cual la gestión de las aguas de los ríos intercomunitarios no puede ser exclusivo de una sola Comunidad Autónoma.

En la misma línea se sitúa la nueva directiva marco del agua de la Unión Europea, que obliga a los Estados miembros a implantar órganos únicos para la gestión de las cuencas acuíferas en un plazo que concluirá

en el año 2015, informa Efe.

La decisión del TC (sólo se ha conocido el fallo, y la sentencia se hará pública próximamente) adelanta cuál será su línea en las resoluciones que tiene pendientes sobre otras normas autonómicas. Extremadura ha recurrido también el Estatuto de Castilla-León en lo que respecta a las competencias sobre las aguas del Duero; por su parte, Aragón considera inconstitucional el Estatuto de La Rioja.

Para la Junta de Andalucía, la sentencia del Pleno del Tribunal Constitucional (de la que es ponente el magistrado Javier Delgado Barrio) supone un duro golpe. Y no sólo por el fracaso político que supone para su Estatuto —uno de los «logros» que se apuntó el hoy vicepresidente tercero Manuel Chaves—, sino por el problema económico que provoca en un momento de crisis como el actual. De hecho, el traspaso de las competencias sobre el Guadalquivir que ahora anula el TC supuso para el gobierno andaluz la asunción de unos 800 funcionarios, así como unos ingresos anuales ordinarios de 123 millones de euros más otros 500 millones procedentes de los fondos europeos, informa Efe.

España

El ex consejero de los ERE: de números rojos a un ático y 344.405 euros

Fernández declaró en diciembre de 2007 un patrimonio de -98.585 euros ■ Cuatro meses después, el 20 de abril, coincidiendo con la adjudicación del ERE, tenía 442.990 euros más

Aurora García Mateache

MADRID- Endeudado. Así figura, el 31 de diciembre de 2007, Antonio Fernández según el registro de actividades, bienes e intereses de altos cargos en la administración de la Junta de Andalucía. El patrimonio neto del ex consejero de Empleo se encontraba por entonces en un saldo negativo de 98.585 euros. Apenas cuatro meses después, el 20 de abril de 2008, el patrimonio neto de Fernández asciende a 344.405 euros, con la compra de un ático incluida. Se da la circunstancia de que la resolución del ERE al que el ex titular de Empleo andaluz se acogió fue adoptada justamente el 26 de abril de 2008. Incluso, se acordó con la asociación de antiguos trabajadores el pago de las pólizas el día 11 del mismo mes.

Fernández aparecía como trabajador de la empresa González Byass, dedicada a la producción de vinos y otras bebidas alcohólicas, aunque no trabaja en la misma desde 1981 por acogerse a una excedencia forzosa para incorporarse como profesor ayudante en la Universidad de Cádiz. Al ostentar un cargo público su excedencia no es temporal.

Un ático en Cádiz

Al igual que el evidente descontrol por parte de la Junta en la tramitación de los expedientes, al reflejar en el ERE que Fernández llevaba trabajando en González Byass desde el mismo día de su nacimiento, también llama la atención el baile de cifras en el registro.

Si el 20 de abril de 2008 entre los bienes e inmuebles activos del político se encontraba un ático en Cádiz por un valor catastral de 565.986,55 euros, la última actualización de su patrimonio a finales del mismo año rebaja el valor de compra del inmueble a 410.000 euros.

Es decir, que, según los datos, lo que pagó Fernández por el ático es inferior a su valor en el catastro. Momento en el que Fernández es, además, avalista del piso de su hija (173.342,14 euros), del de su hijo



Manuel Cárdenas

Fecha	Motivo	Cargo	Organismo	Bienes Totales	Préstamos e Hipotecas	Patrimonio Neto
2008-04-20	Nombramiento	EX-CONSEJERO	EMPLEO	993.510 €	649.105 €	344.405 €
2007-12-31	Actualización al 31 de Diciembre	EX-CONSEJERO	EMPLEO	130.260 €	228.845 €	-98.585 €

DATOS PERSONALES Y PROFESIONALES
PRIMER APELLIDO: FERNÁNDEZ
SEGUNDO APELLIDO: GARCÍA
DENOMINACIÓN CARGO-EX-CONSEJERO
ORGANISMO O ENTIDAD: EMPLEO

MOTIVOS DE LA DECLARACIÓN
ACTIVO DE LA DECLARACIÓN: Nombramiento
Nº de B.O.I.A.: 79
FECHA DEL EVENTO: 20/04/2008
FECHA DE PUBLICACIÓN: 21/04/2008

DECLARACIÓN DE ACTIVIDADES
DECLARACIÓN DE ACTIVIDADES E INTERESES
Otros cargos públicos que le correspondan con carácter institucional (excluido el citado en el punto 1).
PRESIDENTE DEL SERVICIO ANDALUZ DE EMPLEO (SIN REMUNERACIÓN)
PRESIDENTE DE LA FUNDACIÓN ANDALUZA FONDO DE FORMACIÓN Y EMPLEO (SIN REMUNERACIÓN)
VICEPRESIDENTE DEL CONSORCIO "LAS ALETAS" BAHÍA DE CÁDIZ (SIN REMUNERACIÓN)
MIEMBRO DE LOS PATRONATOS DE FAISEM Y FADA (SIN REMUNERACIÓN)

DECLARACIÓN DE BIENES PATRIMONIALES
ACTIVO
Bienes, inmuebles urbanos y rústicos
CARACTERÍSTICAS
PROVINCIA
CÁDIZ
CÁDIZ
CÁDIZ
VALOR CATASTRAL
565.986,55 €
162.002,00 €
248.402,78 €

INCREMENTO DE PATRIMONIO EN PLENO CASO DE LOS ERE.

Tal y como demuestra el Registro de la Junta de Andalucía, el ex consejero socialista Antonio Fernández tenía un patrimonio neto en 2007 de -98.585 euros, que se incrementó hasta los 344.405 euros el mismo mes que la empresa González Byass se acogió al ERE.

(262.072 €), tiene un inmueble urbano (248.402,78 €) y un garaje (24.000 euros). En 2007 esos bienes se presentan como bienes pasivos, siendo únicamente activo el inmueble urbano.

Imputado por malversación

Esta semana, la juez Mercedes Alaya ha imputado al que fue consejero andaluz desde 2004 hasta 2010 por supuestos delitos de tráfico de influencias, malversación de caudales públicos y prevaricación.

Fernández, que es actualmente presidente del Consejo Regulador del Vino de Jerez, participó supuestamente en la concesión de ayudas públicas a empresas en crisis con un fondo de 647 millo-

ARENAS NO VE «CREÍBLES» LAS EXPLICACIONES DEL PSOE

El presidente del PP-A, Javier Arenas, reiteró ayer que «no es descartable» la posibilidad de que en el caso de los ERE pueda haber una financiación ilegal del PSOE y que las explicaciones de este partido son «insuficientes y nada creíbles».

nes de euros. La Policía considera que este acuerdo vulnera la Ley del Régimen Jurídico en las Administraciones Públicas y que fue creado como un sistema para escapar del control de la Intervención General de la Junta. Además, Fernández, en su calidad de consejero, estaría involucrado en la prejubilación de personas que nunca trabajaron para las empresas beneficiadas. Hasta el momento, la Junta de Andalucía ha identificado a 146 «intrusos».

«Ni he firmado, ni he pagado, ni he consentido o conocido a ningún "intruso". Estoy muy tranquilo porque la imputación es una garantía de mi defensa», declaró recientemente el ex consejero. Asimismo, ha afirmado que no cobrará los 386.181 euros que la González Byass contempla para su prejubilación. A esa cantidad hay que añadir la correspondien-

DESAJUSTE

El ex titular de Empleo registró que el valor de compra del ático era inferior al catastral

te al complemento asegurado derivado de la indemnización por despido, que eleva el total a 420.425 euros.

Histórico dirigente

La trayectoria de Antonio Fernández García (Jerez, 1956) en el PSOE es de lo más extensa. Seis años como consejero de Empleo, nueve como viceconsejero de Trabajo y Empleo (1995-2004), once años como concejal del Ayuntamiento de Jerez y siete como diputado provincial de Cádiz. Fue el pasado abril cuando interrumpió su actividad con el nombramiento del nuevo consejero de Empleo, Manuel Recio.

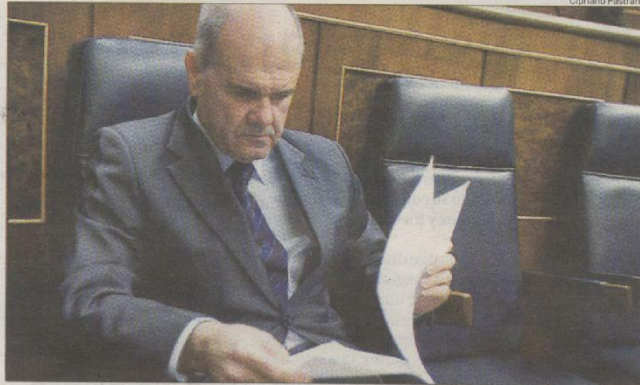
José Antonio VERA



Demasiada casualidad

D icen sus compañeros que el ex consejero de empleo de la Junta es incapaz de hacer nada ilegal y mucho menos de corromperse o corromper a otros. No lo pongo en duda. Nadie es culpable mientras no se demuestre lo contrario, aunque en este caso la acumulación de coincidencias empieza a ser agobiante. Tanto, que el juez del caso ha visto más que meras sospechas y le ha imputado por presunta implicación en delitos de prevaricación, malversación de fondos y tráfico de influencias.

Un tema no menor que afecta a Grifán y a sus complicadas relaciones con su predecesor Chaves. Fernández, famoso por el hecho inaudito de haber cotizado desde el mismo día de su nacimiento, tendrá que aclarar también la curiosa evolución de su patrimonio, que pasó a ser en un año de 90.000 euros a más de 300.000. Esta cuestión curiosa, así como la adquisición de un ático en ese tiempo por valor superior al medio millón, pueden estar justificadas si el señor ex consejero logra explicarlo, pero de momento son datos que se suman a esta cadena de sorpresas que han llevado al juez a imputarle y a engordar el caso de los «eres» hasta alcanzar una dimensión que afecta de lleno al PSOE y al presidente de la Junta, que igual no llega a las próximas elecciones.



Manuel Chaves, vicepresidente tercero del Ejecutivo, en el Congreso

«¡Váyase señor Chaves!»

El vicepresidente, en el ojo del huracán por el escándalo de los ERE, echa en cara al PP el «caso Gürtel»

E. L. Palomera

MADRID- Si hay alguien con motivo para echar de menos al vicepresidente primero —aún de baja médica— ése puede ser Manuel Chaves. La ausencia de Alfredo Pérez Rubalcaba por segunda semana consecutiva en el pleno del Congreso ha centrado la ofensiva popular en el vicepresidente tercero y el foco mediático en los ERE fraudulentos de Andalucía. Nueva bronca matutina a cuenta de la corrupción; nuevo episodio de trapos sucios y del «y tú más» y nueva versión de aquel «váyase señor Aznar» reconvertido en «váyase señor Chaves», pero también «váyase señor Grifán».

Fue en este contexto y acosado por los populares Juan Manuel Moreno y Ricardo Torne cuando

Manuel Chaves afirmó que los informes de la Intervención Delegada de Hacienda de la Junta de Andalucía en los que el PP se basa para acusarle a él y a Grifán no recogían que se hubiera cometido un fraude en las ayudas, sino que sólo cuestionaban el procedimiento. El resto del combate dialéctico con los populares lo libró con acusaciones al rival: que si mienten, difaman y siguen su escalada de desprestigio contra jueces y políticos... que sí «practicaban la doble moral». Y esto a cuenta de que el PP se quejó, por la imputación del que fuera consejero de su Gobierno regional reclama su dimisión y la de Grifán, mientras que «si imputan a consejeros de Aguirre o de Camps, de dimisión nada, premio Nobel para los dos».

«¿Qué regla de tres aplican a la política para pedir mi dimisión por la imputación de un ex consejero y sin embargo jalean y mantienen a un procesado como presidente de la Diputación de Castellón o presentan a la Comunidad valenciana a un candidato acusado formalmente de cohecho?», se preguntó. Siguió el ataque por elevación hasta llegar a Javier Arenas y Mariano Rajoy. Y es que preguntó a la bancada popular que si ya que el presidente del PP en Andalucía tenía «despacho pared con pared con Bárcenas» y era su «amigo y mentor», se puede llegar a la conclusión de que «conocía toda la "trama Gürtel"» o «Rajoy no vigilaba lo que ocurría en Génova porque el humo del puro le tapaba el fuego de la olla de presunta corrupción».



Afectados por el tsunami leen periódicos y se calientan junto a una hoguera en Otsuchi, en el noreste de Japón. / YOICHI HAYASHI (AP)

La ONU confirma la emergencia nuclear

► El Organismo para la Energía Atómica constata daños en el núcleo de tres reactores
► Las fugas radiactivas dificultan la refrigeración de la central de Fukushima

GEORGINA HIGUERAS, Niigata
ENVIADA ESPECIAL

La central nuclear de Fukushima se desintegra. El director del Organismo Internacional de la Energía Atómica (OIEA), el japonés Yukiya Amano, dijo anoche lo que su Gobierno callaba: el núcleo de tres de los seis reactores de la central siniestrada por el terremoto del pasado viernes están dañados, lo que facilita una fuga masiva radiactiva. El emperador Akhito, en un hecho sin precedentes, dirigió un mensaje televisado a la nación en el que pidió solidaridad y unidad ante los difíciles tiempos que aguardan a Japón.

Amano, que ha criticado al Ejecutivo de Naoto Kan por no suministrar una información clara y completa de los daños causados en la central por el seísmo de magnitud 9 en la escala Richter y el tsunami con olas de hasta 10 metros, anunció que viajaría hoy a Tokio para contrastar los datos y ofrecer toda la ayuda del OIEA para hacer frente a la gigantesca crisis que comienza a desatarse. "La situación es muy grave", afirmó Amano. "Hemos confirmado el daño en el núcleo de tres reactores", dijo a France Presse.

"Espero, sinceramente, que uniendo esfuerzos podamos impe-

dir que la situación empeore", declaró el emperador, de 77 años, después de tratar de preparar a su pueblo para más desgracias de las vistas estos aciagos días.

Estados Unidos, que, a petición de Japón, ha enviado trajes antirradiación y un equipo de es-

pecialistas, ha prohibido a todo su personal acercarse sin una autorización especial a menos de 80 kilómetros de la planta atómica. [En Washington, el director de la agencia nuclear de EE UU, Gregory Jaczko, declaró en el Congreso, que existen "extremadamente

altos niveles de radiación" alrededor del reactor número cuatro, lo que complica el trabajo de los operarios que trabajan allí. "Las dosis que podrían recibir pueden ser potencialmente letales en un breve periodo de tiempo", precisó Jaczko].

La de ayer fue una jornada sin respiro, en la que la situación de la central se fue complicando minuto a minuto antes de que amañeciera: primero, el incendio apagado el día anterior en el reactor número 4 se reactivó mientras la atención estaba centrada en el número 3, en el que ya se habían detectado fallos en la contención que lo recubre, según reconoció en una conferencia de prensa el ministro portavoz Yukio Edano.

Sin embargo, fue el escape radiactivo del reactor 2 el que obligó a la compañía propietaria de la central, Tepco, a desalojar a los 50 operarios que se habían quedado en el infierno para tratar de impedir que se desencadenara la peor catástrofe del planeta.

Después de que fracasaran los intentos de lanzar agua con ácido bórico desde un helicóptero que trató inútilmente de acercarse al humeante reactor, la radiactividad se redujo a media mañana y los héroes pudieron volver al tajo. Esta vez, no fueron 50 sino 180 los que han aceptado arriesgar su vida para tratar de salvar muchas más. [Finalmente, hoy de madrugada (9.48 de la mañana en Japón), dos helicópteros lograron lanzar agua sobre el reactor 3, el que más daños había sufrido, como se vio en directo en la cadena

Los 50 héroes reciben refuerzos

AGENCIAS, Tokio

El grupo de medio centenar de trabajadores que intenta desesperadamente contener los peligros de la central de Fukushima recibió ayer refuerzos. Tokio Electric Power Company (Tepco), la compañía dueña de la planta, elevó a 180 el número de técnicos desplegados en el recinto, según informó ayer la agencia Reuters. El diario *The New York Times* rebajaba sin embargo la cifra a alrededor de un centenar.

Los cincuenta que se habían quedado de retén eran el último baluarte ante el desastre después de que la empresa decidiera evacuar a unos 750 empleados ante el riesgo de una

grave exposición a la radiación. Durante un breve periodo de tiempo, ayer por la mañana hora japonesa, incluso los últimos trabajadores fueron evacuados debido a un repentino aumento del nivel de radiactividad. Sin embargo, poco después, una mejora en el grado de contaminación permitió el regreso del equipo y la llegada de los refuerzos.

El diario *The New York Times* apuntaba a que entre el personal desplegado en la planta también figuran militares. Sin embargo, no quedaban claras las proporciones de civiles y militares.

Tampoco resulta claro cuál ha sido el mecanismo para seleccionar el retén, si fue sobre

base exclusivamente voluntaria o a petición de la empresa en relación con las capacidades técnicas requeridas. La información acerca de los trabajadores activos en la central es en general escasa y confusa.

Tepco señaló que once trabajadores resultaron heridos por una explosión ocurrida en el reactor número 3.

Además de las titánicas dificultades en el interior de la planta —entre radiación, explosiones, maquinarias y sistemas dañados, problemas de abastecimiento eléctrico—, los esfuerzos de contención también deben superar el obstáculo del mal estado de las carreteras de la zona, que dificulta el traslado de las maquinarias necesarias.

Catástrofe en el Pacífico

INTERNACIONAL

japonesa NHK. El objetivo era continuar la operación con un camión cisterna y rociar el reactor 4, informa Efe).

Pero tras la angustia por la enorme cantidad de muertos y heridos —el Gobierno reconoció que hay más de 12.000 muertos y desaparecidos—, los japoneses comienzan a dar signos evidentes de inquietud ante la desastrosa política informativa del Gobierno. Ya no les vale el llamamiento a la calma del primer ministro. Las aglomeraciones en las estaciones de tren y autobuses de Niigata revelan que se ha iniciado un éxodo hacia el sur.

Niigata, capital de la provincia del mismo nombre vecina a Fukushima, es la principal ciudad del noroeste de Japón y la última a la que llega el *shinkansen* (el tren bala). Aquí vienen a embarcarse hacia el sur los que huyen del noreste, cuyas costas sufrieron el seísmo, el tsunami y en las que se encuentran las dos centrales de Fukushima y otras dos que también han tenido problemas, aunque menores.

Los japoneses dan signos de inquietud ante la desastrosa política informativa

EE UU prohíbe a su personal acercarse a la central a menos de 80 kilómetros

Según el OIEA, todo apunta a que los núcleos de los reactores 1, 2 y 3 están dañados y pueden haberse fundido, al menos parcialmente, mientras que el problema del 3 y el 4 afecta a las piscinas en las que se encuentran las barras de combustible utilizado. En ambos casos se libera una enorme cantidad de radiactividad.

El Gobierno evacuó a los habitantes en un radio de 20 kilómetros pero a los que se residen entre los 20 y los 30 kilómetros, solo les ha pedido que mantengan ventanas y puertas de sus casas cerradas y que salgan a la calle lo menos posible. Yuhel Sato, gobernador de la provincia de Fukushima, criticó duramente al Gobierno por su política de evacuación.

Más de 500.000 personas han sido trasladadas a escuelas y edificios públicos, muchos de ellos sin agua, ni calefacción, ni luz, ni gas. La intensa nevada caída ayer en todo el norte agravó la situación tanto de los evacuados como de los cientos de equipos de rescate que rastrean el fango y los escombros en búsqueda de algún milagro y de los cuerpos de los miles de desaparecidos.

A los graves problemas que presentan ya cuatro reactores, se suma la subida de la temperatura de las piscinas de los reactores 5 y 6, que están siendo refrigerados con ácido bórico y agua de mar. Estos dos y el número 4, estaban desconectados para su revisión antes de que ocurriera el terremoto, pero pese a ello se han visto afectados por la rotura de los sistemas de refrigeración que provocó el tsunami. Nadie sabe dónde acabará la crisis de Fukushima.

De monarca divino a rey constitucional

► El 23 de diciembre de 1933 nace Akihito, actual emperador de Japón. Era el quinto hijo del emperador Hirohito y de la emperatriz Kojun, y el mayor de los varones.

► El 15 de agosto de 1945, después de que EE UU lanzara las bombas atómicas sobre Hiroshima y Nagasaki, Hirohito anunció por radio la rendición. Era la primera vez que sus súbditos escuchaban su voz.

► Hasta la derrota en la Segunda Guerra Mundial y la imposición por Estados Unidos de una Constitución democrática, el emperador o *tenno* (rey celestial) gozaba de consideración divina.

► El 22 de septiembre de 1988, Akihito asumió a los 54 años la regencia debido a



El emperador Hirohito, padre del actual.

una grave enfermedad de su padre.

► El 7 de enero de 1989, Akihito sucedió a su padre de manera automática tras la muerte de este a los 87 años, víctima de un cáncer intestinal.

► El 12 de noviembre de 1990, concluido el preceptivo período de luto, Akihito fue entronizado en Tokio como el 125º emperador de Japón.

► En octubre de 1992 visita China. Se trata del primer viaje de un emperador nipón al país asiático que más padeció, junto con Corea, la ocupación de las tropas japonesas.

► El 11 de febrero de 2011 le fue diagnosticada una arterioesclerosis coronaria tras ser sometido a una exhaustiva revisión en el hospital de la Universidad de Tokio.

El Hijo del Cielo llama a la unidad

El emperador Akihito se dirige por primera vez a la nación a través de la televisión para pedir a los japoneses que no se den por vencidos

G. HIGUERAS, Niigata

Solo cuando las televisiones interrumpieron sus emisiones para dar paso a un mensaje del emperador, los japoneses comprendieron que su país atraviesa por uno de los momentos más amargos de su historia. "Estoy profundamente preocupado", declaró Akihito, mientras la memoria devolvía a muchos de sus ciudadanos a aquel trágico 15 de agosto de 1945, en que por primera vez los japoneses escucharon la voz del Hijo del Cielo. Fue a través de la radio como Hirohito, que aún conservaba su carácter divino, anunció a sus devotos súbditos la derrota incondicional de Japón en la II Guerra Mundial.

Akihito, de 77 años, tampoco se había dirigido antes a la nación en un momento de crisis. Como gran gesto de acercamiento a su pueblo, en 1995 visitó, junto a su esposa Michiko, a las víctimas del terremoto de Kobe, que dejó 6.400 muertos. Ayer, con tono pausado afirmó: "espero desde el fondo de mi corazón que la gente se trate con misericordia y que juntos de la mano superen estos tiempos difíciles".

En la tradición japonesa, el emperador, *tenno*, estaba dotado de una cierta divinidad, que le situaba por encima de la gobernanza del país y de sus ejércitos. Su autoridad era más moral que militar, si bien, con la llamada Restauración Meiji (1868), los emperadores se involucraron más en los asuntos terrestres y, tras la II Guerra Mundial, muchos historiadores intentaron que Hirohito fuera acusado de crímenes de guerra. El general Douglas MacArthur le defendió a capa y espada, insistiendo en mantenerle en el Trono del Crisantemo para dar cohesión a la sociedad japonesa.

Se produjo entonces una especie de cruce de papeles, que en parte simboliza la adaptación de Japón a los nuevos tiempos, realizada sin perder la esencia



La clientela de una tienda de electrónica en Tokio escucha el discurso del emperador. / ISSEI KATO (REUTERS)

"Japón nunca había sufrido un terremoto así. Estoy muy preocupado"

"Espero que juntos de la mano superemos estos tiempos difíciles"

cia de su cultura. La Constitución de 1947, impuesta por Estados Unidos como potencia ocupante, retiró de sus artículos la divinidad que reconocía al emperador la Constitución de 1889 y estableció en Japón una suerte de monarquía constitucional.

Hirohito, mientras tanto, se aisló del mundo convirtiéndose en el *gran sacerdote* de su imperio y, oculto en su palacio, apenas tuvo roce con su pueblo que siguió muy ligado a él, pese a las desgracias que le trajo la ambi-

ción expansionista desatada bajo su mando. Hirohito ascendió al trono en 1926. De esa forma, el 124º emperador de la dinastía más antigua de la Tierra volvía a los tiempos en que los Hijos del Cielo dejaban en manos de los *sogún* (caudillo militar) el Gobierno del país.

Cuando Akihito se hizo cargo del Trono del Crisantemo, a la muerte de su padre en 1989, trató de imprimir a su mandato una cierta modernidad con unas relaciones más abiertas tanto hacia el interior como hacia el exterior del país. Ha visitado las 47 provincias japonesas, felicitado a sus súbditos cada nuevo año, participado en algunos eventos, viajado al exterior y recibido a monarcas y jefes de Estado, entre ellos al presidente Barack Obama y a los Reyes de España. Pero jamás se había involucrado directamente en los problemas del país.

"Un terremoto de magnitud 9 nunca había pasado en Japón. No sabemos todavía el número de víctimas, pero rezo para que se

salve el máximo posible", afirmó el emperador en una clara advertencia a su pueblo de que las consecuencias del seísmo, que incluyen el desmoronamiento de la central nuclear de Fukushima, aún están lejos de conocerse.

El lunes pasado la Casa Imperial, que dirige el rígido protocolo que rodea a los emperadores, informó de que estos querían visitar la zona siniestrada, pero que ante la magnitud de la tragedia habían considerado que era mejor no interrumpir las labores de rescate. El Gobierno indicó ayer que la cifra de muertos y desaparecidos puede superar ya los 12.000.

Akihito pidió a los japoneses unidad, solidaridad y que no se den por vencidos, sin duda, los grandes valores de esta civilización desarrollados en parte para enfrentarse a la furia de la naturaleza que, en forma de tifones, tsunamis, terremotos y erupciones volcánicas, castiga con frecuencia a este archipiélago.



Los reactores 4 (centro) y 3 (izquierda) de la central nuclear de Fukushima, que amenazan con provocar un desastre nuclear de gran magnitud en Japón. / REUTERS

Ofensiva contra la 'bomba' nuclear

- EEUU envía a Fukushima cañones a presión tras lanzar en vano agua con helicópteros
- La confirmación de que el núcleo de tres reactores está dañado hace temer una catástrofe

Viene de primera página

Los ingenieros regresaron horas después al trabajo, a pesar de que el propio Gobierno se muestra crecientemente pesimista sobre sus posibilidades de éxito. El principal regulador nuclear de Estados Unidos señaló al Congreso que los niveles de radiación en la planta japonesa afectada podrían contaminar con dosis «detalles» de radiación a esos trabajadores de emergencia. «Creemos que alrededor del sitio del reactor hay altos niveles de radiación», señaló Gregory Jaczko, director de la Comisión Reguladora Nuclear.

Lo que algunos expertos en seguridad nuclear comienzan a llamar un «Chernobil a cámara lenta», en referencia al grave accidente sufrido en Ucrania en el año 1986, mantiene al país paralizado. En decenas de ciudades es imposible encontrar combustible, agua o alimentos.

El desabastecimiento está afectando ya a la capital y se sufre con mayor dureza en las zonas cercanas a la central nuclear, dañada el pasado viernes en el terremoto de magnitud 9 que provocó un gran tsunami en la costa oriental de Japón. «Quiero hacer un llamamiento al mundo: necesitamos ayuda», decía ayer el alcalde de Koriyama, Masao Hara.

Los niveles de radiación detectados hasta ahora no son perjudiciales para la salud, pero los residentes de las zonas más cercanas han recibido la recomendación de quedarse en sus casas, cerrar las ventanas y permanecer pendientes de la radio ante

la posibilidad de un agravamiento de la situación. Las autoridades japonesas han tomado medidas especiales en un perímetro de 30 kilómetros de Fukushima y ha evacuado a unos 200.000 vecinos en 20 kilómetros a la redonda, si bien esta madrugada, la televisión NHK anunciaba la decisión de ampliar este radio.

Los daños que presentan tres de los núcleos de los reactores dejan la suerte de la central nuclear en la capacidad de resistencia de las vasijas de contención, dos de ellas dañadas, y la improbable capacidad de los operarios para bajar la temperatura que amenaza con una fusión.

Las autoridades han vuelto a utilizar cañones de agua para lograrlo, abortando la utilización de helicópteros porque la radiación supone un peligro excesivo para los tripulantes.

El emperador se dirige a la nación en su primer mensaje televisado en 22 años

Estados Unidos proporcionó ayer sofisticadas bombas de agua de alta presión a las autoridades japonesas, según anunció el ejército norteamericano. Un número indeterminado de ellas llegó a la base estadounidense de Yokosuka, en la bahía de Tokio. El Pentágono se está limitando

por el momento a proporcionar ayuda logística para intentar controlar la situación en Fukushima. A principios de esta semana suministró dos camiones de bomberos para combatir un incendio en el reactor 4. «No hay una intervención directa del departamento de Defensa de Estados Unidos en la central en este momento», afirmó ante los periodistas el portavoz del Pentágono, el coronel David Lapan, precisando que el Gobierno japonés no lo había solicitado aún.

El Ejecutivo nipón, fuertemente criticado por la falta de información, ha comenzado a dar datos concretos sobre radiación e informa constantemente a través de la radio de la dirección del viento, determinante para saber hacia dónde se dirigen las partículas radiactivas liberadas por la planta de Fukushima.

La Organización Mundial de la Salud, que también insiste en que la situación no es todavía grave para la población, advirtió sin embargo ayer del peligro que suponen los alimentos cercanos a la central nuclear de Fukushima.

La mayor crisis de Japón desde el final de la II Guerra Mundial llevó ayer al emperador Akihito a dirigir-

se a la nación en su primer mensaje televisado en 22 años. Lo hizo para pedir calma a compatriotas que han desabastecido de gasolina las ciudades, complicando las labores de rescate en las zonas devastadas por el tsunami.

Akihito, de 77 años, dijo rezar por

Los alimentos, en el punto de mira

La Comisión Europea aseguró ayer que los Veintisiete deberían revisar el nivel de radiactividad de sus importaciones de alimentos de Japón y usar los mecanismos de coordinación de la Unión Europea para alertar a sus socios, en caso de que se detecten niveles anormales. Italia fue el primer país de la UE en prohibir todas las importaciones de alimentos desde Japón debido al temor a la radiación nuclear. Mientras, en Estados Unidos, la Casa Blanca informó ayer de que inspectores alimentarios revisarán los alimentos importados de Japón para asegurarse de que son seguros para el consumo humano, según informa Reuters.

«el bienestar del máximo número de supervivientes posible tras el desastre» y aseguró que se está haciendo todo lo posible por controlar la situación en Fukushima.

Diferentes países endurecieron ayer el mensaje preventivo que han venido dando a sus ciudadanos, con Francia pidiendo a los nacionales de

su país que todavía están en Tokio que dejen la ciudad, una medida que organizaciones como la Cruz Roja consideran innecesaria.

La crisis nuclear ha desviado la atención de la costa noreste de Japón, donde a los daños del terremoto y el tsunami se ha sumado en las últimas horas un agravamiento del mal tiempo.

El frío y la nieve atezan a los supervivientes y hacen más miserable la vida para las 430.000 personas que se encuentran repartidos en más de 2.000 refugios. Todo indica que el país supuestamente mejor preparado para afrontar desastres naturales se encuentra desbordado.

El Gobierno se ha resistido hasta ahora a solicitar una petición abierta de ayuda internacional, aferrándose a la tradicional no injerencia exterior incluso en tiempos de crisis. Pero tras seis días de parálisis nacional, Tokio dejó caer por primera vez la posibilidad de contar con la ayuda directa del Ejército estadounidense, con miles de soldados en la isla.

El país necesita sobre todo el restablecimiento de agua corriente, la distribución de alimentos y el funcionamiento correcto de las comunicaciones, mermando en parte por la necesidad de forzar cortes eléctricos por la súbita reducción en la producción de energía.

ORBYT.es

> David Jiménez, tésigo directo del pánico nuclear.

Gadafi bombardea el aeropuerto de Bengasi, el bastión de los rebeldes

► Les da un ultimátum mientras uno de sus hijos asegura que darán «carpetazo» a la ofensiva en 48 horas

LUIS DE VEGA
ENVIADO ESPECIAL
A TOBRUK (LIBIA)



Aviones de las fuerzas de Muamar el Gadafi bombardearon ayer la ciudad de Bengasi, la segunda más importante del país y el principal bastión de los rebeldes, informó el coronel insurgente Faradj al Feyturi a la cadena de televisión catari Al Yasira. El coronel, contactado en Bengasi, indicó que los bombardeos se produjeron a primeras horas de la mañana y tuvieron por objetivo el aeropuerto de la ciudad. Al Feyturi no precisó si se registraron víctimas ni daños materiales en el ataque pero aseguró que la respuesta de los rebeldes fue contundente y que los aviones «emprendieron la huida».

Gadafi está tan seguro de su victoria que lanza mensajes a través de la televisión estatal a la población de Bengasi a modo de ultimátum: «Os pedimos que para medianoche [por ayer] hayáis salido de las zonas donde se encuentren hombres armados y almacenes de armas». El dictador indicó en la televisión libanesa LBC que no cree posible una batalla en la ciudad puesto que, en su opinión, la población ha ayudado a limpiar la urbe de «terroristas».

«Creemos mucho en Dios y no tenemos miedo. Libertad o muerte», se limita a decir Fawzi Al Toski, un vecino de 50 años de Tobruk, ciudad que todavía controlan los opositores, al ser preguntado sobre qué pasará con ellos, libios, en los próximos días si continúa la ofensiva de Muamar Gadafi. Los bombardeos siguieron a lo largo de la jornada de ayer.

Debate sin fin en la ONU

La guerra civil estalló en el país magrebí tras las manifestaciones contra el régimen convocadas por internet hoy hace un mes. La comunidad internacional sigue debatiendo posibles soluciones mientras el Ejército se presenta como una apisonadora frente a unos insurgentes que ahora huyen en desbandada.

Los ojos, especialmente los de los libios del este, se centran en el Consejo de Seguridad de Naciones Unidas, que debe pronunciarse en las próxi-



Partidarios de Gadafi celebran una nueva victoria en una de las entradas de Ajdabiya

REUTERS



ALFONSO
ROJO

ASALTO A LA PANADERÍA

La revolución de los hambrientos suele terminar en la panadería de la esquina. No se quién fue el cínico que acuñó la frase, pero desgraciadamente se ajusta bastante a la realidad.

No son la miseria, la desigualdad social y las ansias de libertad de la gente lo que acaba con los tiranos. Si fuera sí, un tarado como Robert Mugabe, que ha destruido la economía de Zimbabue y tortura sin remilgos a sus empobrecidos habitantes, no llevaría 30 años en el poder.

Ni los Kim se pasarían unos a

otros el trono en la depauperada, paranoica y angustiada Corea del Norte. Ni Gadafi, y entramos ya en materia, hubiera aguantado el embate de los entusiastas rebeldes libios y estaría a punto de reconquistar Bengasi y afianzarse de nuevo en el poder.

¿Qué ha faltado en Libia? Muchas cosas, pero de modo determinante, un Ejército digno de ese nombre. Al avaricioso Ben Alí no le hicieron subir al avión y salir corriendo las acaloradas protestas juveniles, sino el cominacado de los militares tunecinos anunciando que en ningún caso

dispararían contra la multitud. En Egipto fue todavía más claro. Pintar lo ocurrido en El Cairo como consecuencia de la acción subversiva de blogueros y tuiteros queda muy bonito en los periódicos europeos, pero es una solemne pavada. Lo que hizo desistir a Mubarak no fue internet, sino la férrea presión de los uniformados.

A Ceausescu no lo derrocó en la navidad de 1989 una revuelta popular, sino una conspiración militar alentada por Gorbachov desde Moscú. Lo demás fue atrezo. Algo similar ha pasado con Mubarak, porque lo ocurrido en Egipto se parece bastante a un golpe militar.

Si en Libia hubiera habido capitanes, comandantes y coroneles formados en academias extranjeras y un Ejército tradicional, Gadafi estaría a estas horas pelando la pava con el venezolano Hugo Chávez o colgando de una farola en Trípoli.

ABC JUEVES, 17 DE MARZO DE 2011
abc.es/internacional

GUERRA CIVIL EN LIBIA

«Sarkozy pidió al Consejo de Seguridad que apoye la zona de exclusión aérea en Libia»
abc.es/internacional

INTERNACIONAL 39

Periodistas desaparecidos Cuatro reporteros del «New York Times» están desaparecidos. Todo apunta a que cayeron en manos de hombres de Gadafi

mas horas sobre el diseño de una zona de exclusión aérea y otras medidas que paren los pies al dictador.

Sus 15 miembros concluyeron ayer una reunión sin llegar a acuerdo. El que era enviado especial de Libia ante la ONU, Ibrahim Dabbashi, lloraba asegurando que solo quedaban diez horas para evitar una matanza. El secretario general, Ba Ki Moon, pidió ayer un dramático llamamiento al «alto el fuego inmediato» de los ataques, mientras París trataba de llamar la atención del Consejo para detener a las tropas del tirano.

No parece que le vayan a hacer mucho caso. Seif El Islam, uno de los hijos de Gadafi, aseguró en una entrevista que ya es «demasiado tarde» para que actúe el Consejo de Seguridad y que tienen pensado darle carpetazo a la ofensiva en 48 horas, tiempo en el que supuestamente tendrán Bengasi bajo su control. Estados Unidos empezó ayer a hablar de otras «opciones disponibles» frente a la de la zona de exclusión aérea que definen de Gran Bretaña y Francia.

La psicosis sobre un posible ataque lleva a muchas familias a hacer las maletas y huir. Como el país se les acaba ante el avance de las tropas oficialistas, algunos atraviesan con su coche la frontera y se dirigen a Egipto, como pudo comprobar ayer este enviado especial. También escapan los periodistas en medio de un creciente clima de inseguridad ante las amenazas del régimen. Cuatro reporteros del diario estadounidense «The New York Times» estaban ayer desaparecidos. Todo apunta a que cayeron en manos de los hombres de Gadafi en el frente este del país.

El Ejército ha centrado sus esfuerzos en los tres últimos días en hacerse con el control de Ajdabiya, donde han muerto 26 personas, según fuentes médicas citadas por la agencia France Presse. Esta ciudad es la llave que abriría a Gadafi la puerta a Bengasi, la capital rebelde y verdadero bastión opositor. En los alrededores de esta urbe se ven ya algunas patrullas de civiles leales al dictador.

Aresbank, intervenido

Ayer, el Ministerio de Economía español acordó, a propuesta del Banco de España, la sustitución provisional de los administradores del banco de capital libio Aresbank, en cumplimiento de los acuerdos de la UE sobre la situación de Libia. Aresbank es un banco participado en un 99,86% por el Libyan Foreign Bank (entidad estatal libia) y dedicado a la financiación de actividades de comercio exterior entre España y los países árabes.

La Policía bahreiní toma el control del centro de la capital

►Cinco muertos en las protestas contra el régimen tras la llegada de tropas saudíes

testas que exigen la salida del Gobierno de la monarquía de los Jalifa. Ayer la Policía tomó el control definitivo de la plaza.

Las cinco muertes —que se suman a los siete fallecidos del pasado febrero— se producen tan solo un día después de que Arabia Saudí enviara a su aliado regional cerca de un millar de soldados, encaminados a paliar los protestas que sacuden la capital en el último mes. Una medida, que podría desencadenar una tormenta política y militar de inesperadas consecuencias para la región.

Solo unas horas antes de que tropas del Ejército atacaran la plaza de la Perla, el monarca bahreiní, Hamad bin Isa al Jalifa, decidió impo-

ner el estado de emergencia en todo el país —vigente por tres meses—. Mientras, Emiratos Árabes Unidos anunció su intención de enviar en los próximos días a este pequeño reino del Golfo un contingente conformado por al menos 500 policías.

A la espera de acontecimientos, se encuentra el régimen de Irán, quien históricamente califica a Bahrein de su «decimocuarta provincia». Ayer, el presidente del país, Mahmud Ahmadineyad, aseguró que la intervención de los países del Golfo fue un acto «atroz e injustificable» y que, de repetirse, podría «arrancar de raíz» la situación de privilegio con la que cuenta Estados Unidos en la región.

EDUARDO S. MOLANO
CORRESPONSAL EN NAIROBI

Nuevo golpe en la mesa del régimen suní de Bahréin. Y esta vez, de manos de un serio aliado. Ayer, el principal partido opositor del país, Al Wefaq, denunció la muerte de al menos cinco personas (tres manifestantes y dos policías, según cifras oficiales) en el desalojo forzoso de la plaza de la Perla de Manama, epicentro urbano de las pro-

CAJA RURAL DE TOLEDO

ASAMBLEA GENERAL ORDINARIA CONVOCATORIA

El Consejo Rector, de conformidad con lo dispuesto en el artículo 43 de los Estatutos de la Entidad, convoca a los Sres. Socios a Asamblea General (Juntas Preparatorias y Asamblea de Delegados) Ordinaria, que tendrá lugar en las horas y localidades que a continuación se indican, y conforme a las Ordenes del Día que más adelante se referirán.

Las Juntas Preparatorias de dicha Asamblea se celebrarán los días, horas y lugares que figuran en el cuadro inferior, y con el mismo Orden del Día que la Asamblea de Delegados, con la sola adición de la designación de Delegados que asistirán a la Asamblea de Delegados.

Asamblea de Delegados, a celebrar en el domicilio social de la Entidad, sito en Toledo, calle Méjico núm. 2, el próximo día 29 de abril de 2011, a las 17,00 horas en primera convocatoria y a las 17,30 horas en segunda convocatoria.

Asamblea General Ordinaria
ORDEN DEL DÍA

- Primer.-** Informe del Sr. Presidente.
- Segundo.-** Examen de la gestión social, presentación y aprobación, en su caso, de las Cuentas Anuales (balance, cuenta de pérdidas y ganancias, estados de cambio en el patrimonio neto, estado de flujos de efectivo y memoria) e Informe de Gestión, fijación del tipo de interés a retribuir las aportaciones, obligatorias y voluntarias, al capital social, distribución y aplicación de excedentes, de Caja Rural de Toledo, Sociedad Cooperativa de Crédito, así como las Cuentas Anuales e Informe de Gestión consolidados de Caja Rural de Toledo, Sociedad Cooperativa de Crédito y sociedades dependientes (Grupo Caja Rural de Toledo), correspondientes al ejercicio dos mil diez (2010).
- Tercero.-** Nombramiento o reelección de auditores de cuentas.
- Cuarto.-** Modificación de los Estatutos Sociales. Artículos: 1 (denominación y régimen jurídico), cambio denominación social; 17 (consecuencias económicas de la baja), 22(capital social y aportaciones al capital), 23 (nuevas aportaciones y aportaciones voluntarias), 45 (Juntas Preparatorias) y concordantes. Acuerdos que procedan.
- Quinto.-** Fondo de Educación y Promoción. Líneas básicas de aplicación y destino.
- Sexto.-** Asuntos varios.
- Séptimo.-** Delegación de facultades para la ejecución, formalización, subsanación y elevación a público de los acuerdos, así como para promover su inscripción.
- Octavo.-** Elección de dos socios para la firma del acta.
- Noveno.-** Sugerencias y preguntas.

Juntas Preparatorias:

FECHA	1ª Conv.	2ª Conv.	Zona	Lugar de reunión
18-04-11	18,00 h.	18,30 h.	Gálvez	Casa de la Cultura
18-04-11	18,00 h.	18,30 h.	Toledo	Salón Actos C. Rural, C/ Méjico, 2
18-04-11	18,00 h.	18,30 h.	Mocgón	Oficina Caja Rural
18-04-11	18,00 h.	18,30 h.	Ocaña	Casa de la Cultura
18-04-11	18,00 h.	18,30 h.	Lillo	Auditorio Antonio Machado
18-04-11	18,00 h.	18,30 h.	Pueblo de Almoradiel	Casa de la Cultura
18-04-11	18,00 h.	18,30 h.	Consuegra	Oficina Caja Rural
18-04-11	18,00 h.	18,30 h.	Mora	Salón Actos C. Rural, C/ Leandro Navarro, 5
18-04-11	18,00 h.	18,30 h.	Los Navalmorales	Casa de la Cultura
18-04-11	18,00 h.	18,30 h.	Talavera de la Reina	Salón Actos C. Rural, C/ Banderas de Castilla, 4
18-04-11	18,00 h.	18,30 h.	Escalona	Centro Social: Salón de Actos
18-04-11	18,00 h.	18,30 h.	Fuensaldaña	Casa de la Cultura
18-04-11	18,00 h.	18,30 h.	Valmojado	Casa de la Cultura
18-04-11	18,00 h.	18,30 h.	Villarejo Salvánés	Recapsoña, F. José San Jacinto, 10
18-04-11	18,00 h.	18,30 h.	Aranjuez	Oficina Caja Rural, C/ Abdón Bordoy, 22
18-04-11	18,00 h.	18,30 h.	Guadalupe	Salón Actos C. Rural, C/ Capitán Boixareu Rivera, 100
18-04-11	18,00 h.	18,30 h.	Mondéjar	Oficina de Caja Rural
18-04-11	18,00 h.	18,30 h.	Candeleda	Oficina de Caja Rural

- I. En las Tarjetas de Asistencia y Delegación figurará la Zona a la que los socios están adscritos.
- II. Los estados financieros y demás documentación que se presentaran en las Juntas Preparatorias y Asamblea de Delegados están a disposición de los Socios en el domicilio social y en las principales oficinas operativas, que más adelante se relacionan, en horario de lunes a viernes de 9 a 14 horas. Los Socios podrán examinar la referida documentación desde el día de la publicación de la presente convocatoria hasta la celebración de la Asamblea. Igualmente podrán solicitar sobre la misma, por escrito al Consejo Rector, las explicaciones o aclaraciones que estimen conveniente para que sean contestadas en el acto de la Asamblea de Delegados; la solicitud deberá presentarse, al menos, con tres días hábiles de antelación a la celebración de la mencionada Asamblea. Asimismo, se hace constar al derecho que corresponde a los socios a obtener, de forma inmediata y gratuita, el envío o entrega de todos los documentos antes referenciados. Del mismo modo, se hace constar al derecho que corresponde a los socios a examinar en los lugares y horarios anteriormente indicados, el texto íntegro de la modificación estatutaria y del informe preparado al efecto por el Consejo Rector. Y obtener, de forma inmediata y gratuita, el envío o entrega de todos los documentos ya indicados.
- III. Lo que se hace público para general conocimiento, a tenor de lo dispuesto en los artículos 43 y 44 de los Estatutos de la Entidad.

NOTA: La delegación de voto se hará, conforme al artículo 46 de los Estatutos de la Entidad después de publicada la presente convocatoria y antes de las 15,00 horas del día inmediato anterior a la celebración de la Junta Preparatoria.

Toledo, 15 de Marzo de 2011
EL CONSEJO RECTOR

OFICINAS OPERATIVAS

Toledo, C/ Méjico, 2. Guadalajara, C/ Virgen Amparo, 25
Madrid, C/ Gran Vía, 64. Candeleda, Avda. Ramón y Cajal, 42



Internacional

La guerra, a las puertas de Bengasi

El régimen continúa su avance mientras cae la primera bomba cerca del aeropuerto de la capital rebelde ■ El hijo de Gadafi asegura que completará la reconquista en 48 horas

Francesca Cicardi
Corresponsal en El Cairo

La guerra libia se libra cada vez más en los medios de comunicación y en los organismos internacionales, donde el régimen libio del coronel Muamar Gadafi gana tiempo y batallas, al igual que sobre el terreno.

El régimen de Muamar Gadafi siguió ayer bombardeando en dos frentes a los rebeldes: desde el cielo y desde los medios de comunicación, que están sirviendo de plataforma para la propaganda gubernamental, que busca sembrar el caos, la división y la desesperanza entre las filas enemigas. El líder libio y su hijo más mediático y occidentalizado, Seif Al Islam, hablaron públicamente reiteradas veces en las últimas horas, lanzando mensajes victoriosos y amenazantes, mientras la televisión estatal libia no ha dejado de enviar mensajes a los oponentes del régimen, anunciando la toma de ciudades por las tropas de Gadafi mucho antes de que éstas tengan lugar.

A los territorios bajo control rebelde llegan mensajes por teléfono y por televisión pidiendo a la población que apoye al que sigue siendo oficialmente su líder y prometiendo una pronta «liberación» a manos de las fuerzas gubernamentales. Éstas lanzaron ayer un nuevo y brutal ataque contra la localidad de Misrata, a 200 kilómetros de Trípoli, donde los revolucionarios han estado resistiendo semanas de asedio. Al menos 11 personas murieron ayer, mientras no se conoce el número de víctimas en los enfrentamientos entre los anti y pro Gadafi en Aydabia, después de dos días de combates, en los que todavía no se ha decidido el control de la ciudad, aunque las tropas del coronel parecen ir ganando.

Primera bomba en Bengasi

Los choques se han concentrado en los alrededores de esta localidad estratégica, donde se lucha por el control de las carreteras que llevan a la frontera con Egipto (fundamental para la supervivencia de los rebeldes) y a Bengasi, capital de la Libia libre. Allí cayó ayer la primera bomba, en las



Un grupo de soldados fieles a Gadafi celebra la reconquista de la ciudad de Aydabia

afueras de la ciudad y próxima al aeropuerto, presagiando un ataque contra el epicentro y último bastión de la revolución.

Un portavoz rebelde, Yalal Al

Ghalal, aseguró a LA RAZÓN desde Bengasi que las tropas de Gadafi se dirigen hacia la ciudad, que, anoche, seguía en calma, pero preparándose para una dura

batalla. Los Gadafi han dejado claro que Bengasi es su objetivo y Seif Al Islam ha asegurado que la guerra habrá terminado en 48 horas, prometiendo por otra par-

te perdonar a los rebeldes, que no tienen intención de rendirse.

Mientras, Gadafi descartó ayer que se vayan a producir grandes combates en la segunda ciudad libia. Según el dictador, la propia población ya ha ayudado a limpiar Bengasi de elementos «terroristas» y de «Al Qaida». «Todos los lugares donde [los rebeldes] se han fortificado, están siendo ahora esterilizados con la ayuda de la población, que nos dice dónde se localizan», declaró el dictador a la televisión libanesa LBC.

Los rebeldes libios, entretanto, cargan ahora duramente contra la comunidad internacional, que

ÚLTIMOS MOVIMIENTOS

El Consejo de Seguridad de la ONU no se pone de acuerdo sobre una resolución

El dictador libio no prevé combates importantes en Bengasi

todavía sigue discutiendo sobre la posibilidad de establecer una zona de exclusión aérea sobre Libia, que, en estos momentos, llegaría demasiado tarde. El Consejo de Seguridad de la ONU volverá a reunirse hoy para votar una resolución sobre la que no existe consenso. Mientras, el secretario general de la organización, Ban Ki Moon, mostró su preocupación por un posible ataque contra Bengasi, donde reside casi un millón de personas.

Incluso el príncipe heredero libio en el exilio, Mohamed Al Senussi, ha pedido a la ONU que intervenga para detener la «matanza» que está teniendo lugar en el país y acabar con el régimen «asesino» de Gadafi. Según Senussi, habrían muerto más de 10.000 personas en la revolución libia, que cumple hoy un mes.

España interviene «Aresbank», participado por Libia

El Ministerio de Economía y Hacienda ha acordado ayer, a propuesta del Banco de España, la sustitución provisional de los administradores de «Aresbank», en cumplimiento de los acuerdos adoptados por la Unión Europea para embargar las propiedades y fondos soberanos libios. El

banco «Aresbank» está participado en un 99,86% por el «Libyan Foreign Bank», entidad estatal libia dedicada a la financiación de operaciones de comercio exterior entre España y los países árabes. «Aresbank», que presenta una elevada solvencia, tiene como núcleo de su negocio la emisión

y confirmación de créditos. Dada la decisiva influencia que la entidad libia puede ejercer sobre «Aresbank», de titularidad española, se ha decidido sustituir a los administradores actuales durante el tiempo preciso que duren las sanciones contra el régimen de Muamar Gadafi.