

PASEANDO POR LA COMUNIDAD DE MADRID

Arquitectura Popular
Teo San José



COLECCION DOCUMENTOS UNIVERSIDAD POPULAR
(Centro de Estudios Tradicionales U.P.)

PASEANDO POR LA COMUNIDAD DE **MADRID**

ARQUITECTURA POPULAR



Universidad Popular
San Sebastián de los Reyes
1991

TEXTO

Teo. San José Aguilar.

FOTOGRAFIA

Isauro Manzano Cuesta

(CENTRO DE ESTUDIOS TRADICIONALES)

Fotografía Portada. El Atazar.

I.S.B.N. : 84-600-7755-1

Depósito Legal: M-27490-1991

Imprime: Imprenta Garso, S.L. Algete

Ninguna parte de esta publicación, puede ser reproducida, almacenada o transmitida en manera alguna ni por ningún medio, ya sea eléctrico, químico, mecánico, óptico, de grabación o fotocopia, sin permiso previo del autor.

**COLECCION
DOCUMENTOS
UNIVERSIDAD
POPULAR**

El Centro de Estudios Tradicionales de la Universidad Popular de San Sebastián de los Reyes, se crea en el mes de Febrero de 1984, con el objetivo de llenar el espacio vacío existente en el ámbito de la Cultura Tradicional Madrileña. Desde sus inicios se empezó a trabajar en la recuperación de todas aquellas manifestaciones relacionadas con la Tradición Popular de Madrid, haciendo especial hincapié en la recopilación, estudio y clasificación de todos aquellos materiales que iban siendo recogidos en las frecuentes salidas de campo que se realizaban. Esta línea de trabajo, que sigue siendo en la actualidad el hilo conductor de la actividad del C.E.T., fue la base para la ordenación de todos estos materiales en las distintas secciones que se fueron creando y posteriormente ampliando en la medida en que se incrementaba toda la información que continuamente era recopilada. En base a este trabajo, el C.E.T., cuenta con una biblioteca especializada en temas etnográficos de más de 1000 volúmenes, una fonoteca que incluye, tanto grabaciones de campo, como trabajos tradicionales de reelaboración, así como trajes e instrumentos de diversa procedencia.

Distintas Jornadas de estudio han ido desarrollándose a lo largo de la trayectoria del C.E.T., que en la mayoría de los casos han sido publicadas, como en el caso de las Jornadas Sobre Madrid Tradicional (I, II y III Actas). Cursos sobre Cultura Tradicional en la Escuela, especialmente dirigidos a profesores de E.G.B., y diversas exposiciones sobre Indumentaria Tradicional, Artesanía, etc.

Asímismo merece destacar la serie de grabaciones sobre temas tradicionales de la Comunidad de Madrid, como la colección "Madrid Tradicional", que consta hasta el momento con cinco volúmenes; "Temas Tradicionales de la Comunidad de Madrid" (Joaquín Díaz), "Temas Infantiles Tradicionales de la Comunidad de Madrid" (Contrarronda, Odres, Campiña y Algibe).

Las actividades abiertas que se realizan para difundir la Cultura Tradicional, vienen dadas en forma de Muestras de Música, Baile y Villancicos Tradicionales, que año tras año desde 1984 vienen desarrollándose ininterrumpidamente.

En la línea de las publicaciones se inscribe el presente trabajo, que dentro de la colección "Documentos U.P." pretende dar a conocer, siquiera en parte, uno de los múltiples aspectos que nos ofrece el estudio de la Cultura Tradicional, referida en este caso a la Arquitectura Popular de la Comunidad de Madrid.

Para ello se ha recorrido un centenar de pueblos de esta Comunidad realizándose alrededor de 500 fotografías, de las cuáles han sido seleccionadas las más representativas para este trabajo. Se ha investigado, sobre todo, aquellos ejemplos arquitectónicos de inspiración popular que por fortuna aún se mantienen en pie, aunque con bastante dificultad en muchos de los casos. La negligencia, en algunas ocasiones o la despreocupación en otras, han ido condenando a estas construcciones a un estado de ruina, cuando no a su definitiva desaparición.

A pesar de la importancia que en los últimos años viene concediéndose a su conservación, lamentablemente van quedando cada vez menos muestras que mantengan siquiera parte de su estructura en pie. La labor por tanto, que persigue este libro al margen de su contenido técnico es concienciar de la salvaguarda en toda su integridad de este legado material de nuestros mayores. Se podrían citar muchas razones para ello. Quedémonos con una: en la medida en que se logren conservar estas construcciones se contribuirá a mantener una identidad de la que todos somos, por una parte depositarios y por la otra deudores.

Pablo García-Rayó Pérez

Isauro Manzano Cuesta

(CENTRO DE ESTUDIOS TRADICIONALES)

LAS ENTRAÑAS?

De la tierra,

del **adobe** que parió la mano!

LOS HUESOS?

De entresijos de montaña

hechos **muros**!

LOS SENTIDOS?

De **roble** centenario!

LA VIDA?

Del **alma**

del Hombre!

¿LA MUERTE?

¡La **CEGUERA**

del

Hombre!

. . . queridos padres.

TEO. SAN JOSE AGUILAR

INTRODUCCION

Hablar de algo tan perdido desechado y olvidado como es la ARQUITECTURA POPULAR. Tratar de acercarlo al habitante de la gran ciudad, acostumbrado a las paredes uniformes de ladrillo y hormigón que cierran calles, o la frialdad del vidrio y el hierro. Plantear la belleza, el equilibrio, la riqueza de textura, tonos y formas que se pueden encontrar paseando a pocos metros o kilómetros de su centro Urbano. Esa es nuestra tarea.

Queremos que disfrute del recorrido, que no sea una larga y aburrida marcha, sino un relajante paseo. Para ello vamos a huir de los libros de ratón de biblioteca, tampoco hay complicadas explicaciones, no, nosotros queremos divulgar todo aquello que se pueda apreciar a simple vista, que no necesite conocimientos previos, sólo pasear y contemplar. Es necesario, eso sí, de todo el tacto y delicadeza que conlleva el acercarse al HABITAT, a la vivienda de nuestros vecinos de la COMUNIDAD. Esto requiere de toda la sensibilidad que tenemos dentro.

Se ha elegido la siguiente orientación para este libro:

Inicialmente aparte de estas cuatro letras de presentación, aparecen unas generalidades sobre qué es y qué determina a la ARQUITECTURA POPULAR, para que lo vayamos leyendo mientras nos acercamos, andando, en tren, etc. una vez que conozcamos las palabras básicas de este lenguaje, comentamos la distribución de esta Arquitectura en nuestra COMUNIDAD, dando unos ligeros comentarios sobre cada Tipología.

Después el plato fuerte, lo que realmente se considera el LIBRO, la Documentación Fotográfica, con unos grandes comentarios a pie de página, siendo precisamente este punto el más importante. Pretendemos que se pueda reconocer con facilidad cada uno de los muchos elementos arquitectónicos que consideramos tan bellos, sorprendentes o importantes.

También se presentan los itinerarios-rutas más interesantes para conocer estas tipologías.

Por último el Epílogo, el Índice Fotográfico y la Bibliografía.

Como se puede observar este libro por su formato, tipo de papel, presentación y sistema de distribución, está pensado para ser un buen compañero de viaje por toda Nuestra COMUNIDAD tan desconocida por todos.

Sólo nos resta desearte tan buenos momentos como los que hemos vivido los creadores de este libro mientras lo hemos realizado.

TEO. SAN JOSE AGUILAR



EL ATAZAR

1. OBJETIVO

El objetivo de este estudio es determinar las condiciones de vida de la población que vive en el sector de El Atazar, para lo cual se han realizado una serie de entrevistas y se han recopilado los datos necesarios para poder determinar las condiciones de vida de la población que vive en el sector de El Atazar.

2. MATERIALES Y MÉTODOS

Los datos fueron obtenidos a través de una serie de entrevistas y se han recopilado los datos necesarios para poder determinar las condiciones de vida de la población que vive en el sector de El Atazar.



2

NAVALESPINO

ARQUITECTURA POPULAR

¿QUE ES ...?

Denominamos con este nombre aquellas construcciones realizadas por las gentes del pueblo (entendiendo por tal, que son construídas por sus propios usuarios, en función de sus necesidades, lo que sucedía generalmente en el entorno rural) ; sin arquitectos ni aparejadores, en el mejor de los casos con la ayuda de los artesanos del lugar, como albañiles, carpinteros, canteros, etc.

¿QUE FACTORES LA DETERMINAN...?

Está determinada tanto por los caracteres geográficos y geológicos (clima y materiales de construcción), como por el tipo de actividad económica, sin olvidar la herencia cultural e histórica de cada pueblo.

EL CLIMA

Es uno de los factores importantes en cada tipología, determinando:

- *La forma e inclinación de las cubiertas (tejados). En las zonas de mucha nieve son muy agudos para permitir el fácil deslizamiento de ésta. En las zonas de poca lluvia apenas hay inclinación y en las zonas secas llegan a ser totalmente planas, creando grandes terrazas.*
- *El espesor de muros/paredes interiores y exteriores, puesto que en las zonas muy frías es necesario que sean gruesos para frenar la pérdida de calor.*
- *La abundancia o escasez de huecos (ventanas, balcones), proporciona ventilación y refrigeración o evita pérdidas de calor.*
- *La orientación y los sistemas de calefacción.*

ACTIVIDAD ECONOMICA

Básicamente la economía de estos pueblos está determinada por la agricultura y ganadería. La agricultura nos determinará, según el tipo de cultivo, la necesidad de espacios específicos como eras, galerías, secaderos, pajares, etc.

La ganadería nos creará la necesidad de corrales, cuadras, establos, cabañas de montaña, etc. En ambos casos condicionarán el uso del espacio para el hombre, los animales o las cosechas.

HERENCIA CULTURAL

Si tenemos en cuenta que el aprendizaje de las técnicas constructivas se realiza generación tras generación de padres a hijos, al cambiar las necesidades hay que encontrar nuevas soluciones pero siempre dentro de la tradición, lo que les lleva a

soluciones muy sencillas y funcionales, llegando en ocasiones a convertir "apaños" en soluciones definitivas, siempre dentro de las técnicas aprendidas, creándose así poco a poco la identidad de cada tipología.

MATERIALES DE CONSTRUCCION Y SUS TECNICAS DE USO

La economía, bastante austera, del entorno rural obliga a la utilización únicamente de materiales autóctonos, esto aparte de conseguir ese impresionante mimetismo en su emplazamiento, va a definir a primera vista la mayor parte de las tipologías. Por ello encontramos en la zona Norte de nuestra COMUNIDAD el uso prácticamente exclusivo del granito, neis o pizarra en muros/paredes exteriores, mientras que en el Sur-Este es el barro crudo en forma de tapial y adobe el material más utilizado junto al barro cocido o ladrillo.

Las técnicas de uso y elaboración de los materiales son muy similares en las diversas geográficas, creando en general diferencias de acabado o decoración entre ellas. Los grandes cambios vendrán dados por las distintas tipologías.

LA MADERA

La abundancia o escasez de masas forestales, va a determinar que el barro se vaya a cocer o no, obteniéndose ladrillos o adobes según el caso como materiales de construcción. Es en los entramados y estructuras interiores, marqueterías, suelos y escaleras donde más se utiliza. Ocasionalmente podemos encontrarnos pueblos donde hasta las fachadas están recubiertas de tablas de pino (ripias) para protegerlas de las inclemencias del tiempo, como en RASCAFRIA.

Aunque es un material que habitualmente se considera secundario, es fundamental para aligerar la obra, haciendo posible gracias al entramado la existencia de varias plantas. Siempre será el esqueleto de la construcción.

LA PIEDRA

En sus tres variedades pizarra, neis o granito, es el material de construcción más utilizado en toda la Comunidad, sobre todo en la banda que se extiende desde el Norte al Sur-Oeste, desde SOMOSIERRA a SAN MARTIN DE VALDEIGLESIAS.

Generalmente la encontraremos en forma de:

- MAMPUESTOS.- Piedras de pequeñas dimensiones de forma más o menos irregular sin desbastar.*
- SILLAREJOS.- Piedras de forma prismática recta, sin caras labradas.*
- LAJAS.- Piedras más largas y anchas que altas, no suelen tener ninguna cara labrada, es el formato más habitual de la pizarra.*
- SILLARES.- Piedras de gran tamaño que han sido trabajadas y labradas de acuerdo a su función constructiva.*
- RIPIOS.- Pequeños trozos de piedra en forma de cuña, se utilizan para enrasar y asegurar la colocación de piedras más grandes en las mamposterías.*

El sistema constructivo más habitual para la piedra es la MAMPOSTERIA.- Obra realizada con mampuestos sin reparar en su forma o tamaño.

TIPOS DE MAMPOSTERIA:

- ORDINARIA.- Las piedras utilizadas son de diferentes formas y tamaños, no tienen trabajo de labra, los ripios son los encargados de reforzar el trabazón.*
- CAREADA.- En este caso los mampuestos se colocan de forma que las caras de mejor aspecto formen el paramento exterior.*
- CONCERTADA.- Es aquella en la que los mampuestos están ligeramente labrados, presentando formas geométricas.*
- DE CANTO RODADO.- Como la mampostería ordinaria pero utilizando cantos rodados de tamaño medio en lugar de los mampuestos.*

· **DE HILADA.**- Cuando se utilizan sillares de pequeño y gran formato, colocándose de forma ordenada en filas horizontales.

También la podemos encontrar en construcciones mixtas de piedra-tapial, piedra-ladrillo, etc.

EL BARRO

Es el material de construcción más universal que conocemos, se utiliza indistintamente crudo o cocido, dando lugar al ADOBE, TAPIAL, LADRILLO y TEJA.

EL ADOBE

Es una masa de barro en forma de prisma rectangular, formado de arcilla, arena, paja, y en ocasiones cal, y secado al aire libre. Básicamente su fabricación se realiza a través de los siguientes pasos:

- 1.- Amasado de los materiales descritos.
- 2.- Introducción de los materiales amasados en un molde de madera (gradilla) que le dará su forma y que al ser aprisionados en este obtendrán consistencia.
- 3.- Extracción del molde y secado al aire libre.

Los tamaños van a diferir dependiendo de la zona geográfica y de su utilización, ya sea en paredes interiores o exteriores, relleno de entramados o paredes maestras. Esta masa de barro, paja y cal en ocasiones, también se utiliza en los revocos de las fachadas, ya que éstas con la lluvia y la helada tienden a agrietarse, de ahí que cada dos años aproximadamente haya que renovarlo.

En toda nuestra Comunidad se utiliza el adobe incluso en las zonas donde el material básico es la piedra, ya que en estos casos las paredes interiores son de este material, siendo también de barro y paja los recubrimientos interiores.

· EL TAPIAL

Es un muro de tierras arcillosas y cal, que se fabrica aplastando estos materiales entre paredes de madera sujetas transversalmente con un "PISON" (especie de mortero metálico de ocho a diez kilogramos de peso). Esta especie de encofrado se puede desplazar longitudinalmente, lo que permite la fácil construcción de tapias, muros/paredes. Es curioso recordar el método para conocer cuando la tierra ya está bastante apisonada, depende del sonido que provoca el Pisón, si éste es sordo necesita más golpeteo, pero cuando es un sonido resonante está a punto.

Utilizar uno u otro va a depender de su funcionalidad, así, para recubrir entramados siempre es más práctico el adobe por su manejabilidad, sin embargo en construcciones continuas, muros/paredes, soporte de mucha carga es más práctico y por tanto más usado el tapial que también tiene como ventajas el ser muy sólido.

La parte más débil del tapial es la que se encuentra cara al cielo, debido a las filtraciones que pueden producir lluvias, escarchas, etc; esto obliga a protegerlo, de ahí que las tapias y los muros/paredes siempre estén cubiertos con tejadillos o la propia cubierta de la casa.

*· BRENCAS. También llamados "Pajaritas o medias lunas", son una variedad en la fabricación de tapiales. Consiste en guarnecer la tapia en sus dos parámetros con mortero, con el propósito de que las paredes o cajones de tierra resistan mejor las aguas y los hielos. Su tamaño oscila entre los 1,20 y 2,50 metros. En el Sur de la Comunidad se encuentran ejemplos de gran perfección y belleza. **

*· RAFAS.- También llamados "Machos o Machones", son pilares de ladrillo o adobe con una anchura igual a la del muro y una altura igual a la de la pared o la del cajón del tapial. Suelen formar las cabeceras y ángulos de los muros/paredes y sirven de gobierno y trabazón a la pared. **

** ERHARD ROHMER. Construcciones de tierra, adobes y tapiales en la comunidad de Madrid.*

· EL LADRILLO

Propio de las zonas con abundante madera. En nuestra Comunidad tiene una amplia zona de uso a lo largo de la Meseta (La SAGRA, La ALCARRIA y las vegas del JARAMA y HENARES). Tiene una gran ventaja con respecto al tapial y el adobe, es no necesitar cuidados de mantenimiento, ya que al estar cocido es inalterable por las inclemencias climáticas.

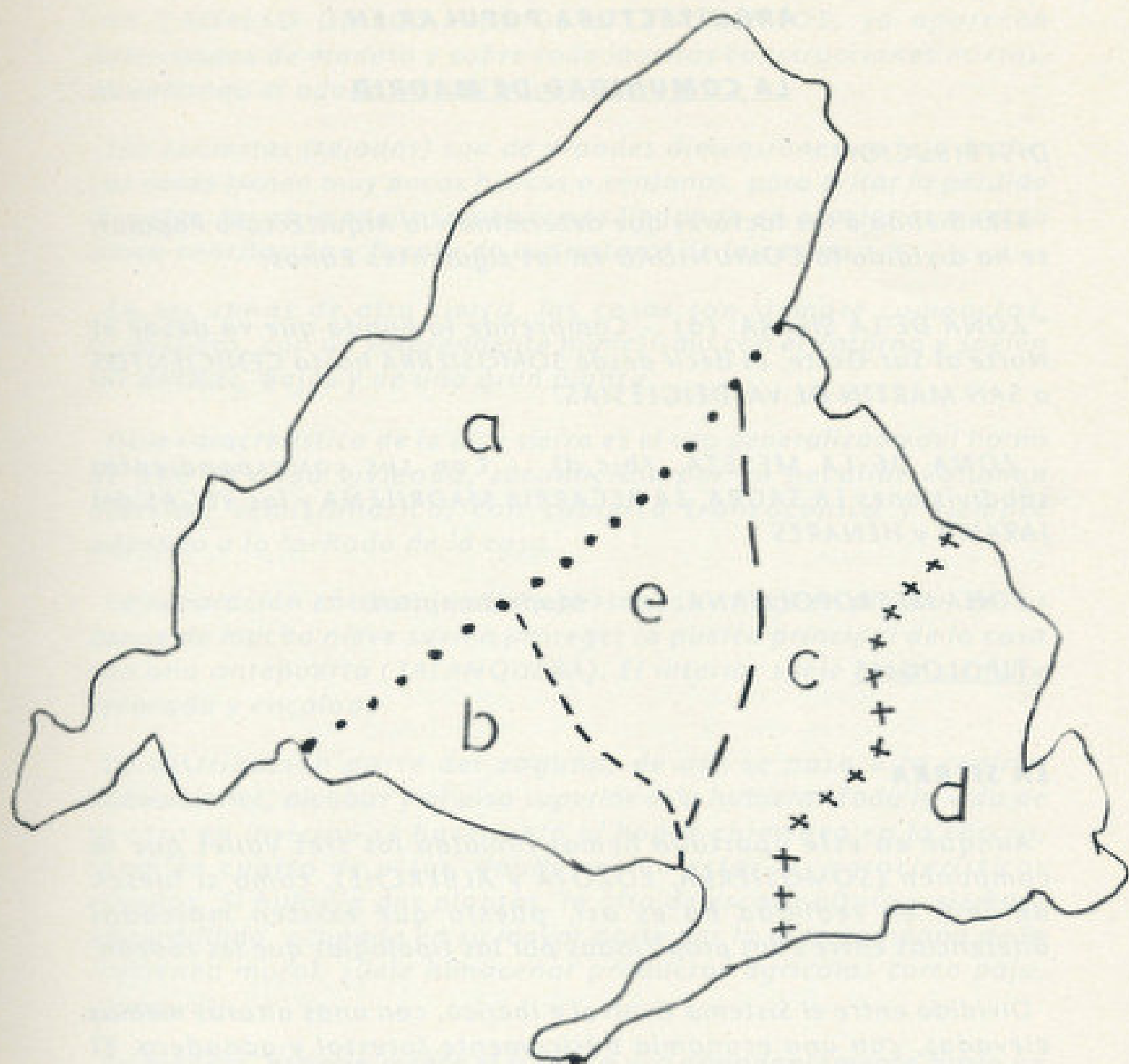
· VERDUGADAS o VERDUGOS.- Son aquellas fila o filas generalmente de ladrillo que sirven para reforzar el muro/pared y al mismo tiempo separar distintos materiales, por ejemplo, mamposterías de tapial o de adobe, etc.

· APAREJO.- La forma de colocar los ladrillos, adobes, etc., para formar un muro/pared. Los más habituales son: a soga, a tizón, a sardinel y el inglés.

El ladrillo lo vamos a encontrar mayoritariamente en forma de Rafas o Machones, en Verdugadas, esquinas, jambas, pero en muy raras ocasiones será el único material de construcción.

· LA TEJA

Es el otro material hecho con barro cocido y utilizado exclusivamente en las cubiertas (tejados) por toda la Comunidad, siempre con dos hileras de tejas, canales y cobijas.



- .- **a.** SIERRA DE MADRID.
- .- **b.** SAGRA MADRILEÑA.
- .- **c.** VEGAS DEL JARAMA Y HENARES.
- .- **d.** ALCARRIA MADRILEÑA.
- .- **e.** MADRID CAPITAL.

ARQUITECTURA POPULAR EN

LA COMUNIDAD DE MADRID

DISTRIBUCION

Atendiendo a los factores que determinan la Arquitectura Popular, se ha dividido la COMUNIDAD en las siguientes Zonas:

· **ZONA DE LA SIERRA.** (a) .- Comprende la banda que va desde el Norte al Sur-Oeste, es decir desde SOMOSIERRA hasta CENICIENTOS o SAN MARTIN DE VALDEIGLESIAS.

· **ZONA DE LA MESETA.** (b,c,d) .- Con sus correspondientes subdivisiones LA SAGRA, LA ALCARRIA MADRILEÑA y las VEGAS del JARAMA y HENARES.

· **ZONA METROPOLITANA.** (e) .- Madrid capital.

· TIPOLOGIAS

LA SIERRA

Aunque en este apartado hemos incluido los tres valles que la componen (SOMOSIERRA, LOZOYA y ALBERCHE), como si fuesen unidad, en realidad no es así, puesto que existen marcadas diferencias entre ellos propiciadas por las tipologías que les rodean.

Dividida entre el Sistema Central e Ibérico, con unas alturas medias elevadas, con una economía básicamente forestal y ganadera. El clima es húmedo con abundancia de nieve y con duros inviernos.

*El tipo de vivienda está bastante caracterizado por la llamada **CASA SERRANA**, aunque veremos que presenta diversas peculiaridades en cada valle.*

La casa serrana tiene como principal elemento constructivo los muros/paredes de mampostería en pizarra, granito o neis. En la parte más al Norte se utilizarán mayormente piedras de pequeño tamaño, y según nos desplazamos hacia el Sur-Este aumentarán de tamaño, aunque perdiendo primacía ante otros tipos de construcción.

En CADALSO DE LOS VIDRIOS o CENICIENTOS, ya aparecen entramados de madera y sobre todo muchas construcciones mixtas, abundando el adobe, tapial o ladrillo.

Las cubiertas (tejados) son de grandes dimensiones en teja árabe. Las casas tienen muy pocos huecos o ventanas, para evitar la pérdida de calor, las chimeneas son enormes llegando en ocasiones a ser la única ventilación y fuente de luz natural de la cocina.

En las zonas de alta sierra, las casas son siempre compactas, herméticas, con un sorprendente mimetismo con el entorno y suelen ser anchas, bajas y de una gran planta.

Otra característica de la alta sierra es el uso generalizado del horno de pan en cada vivienda, reconocible por su peculiar volumen exterior, semicilíndrico, con cubierta troncocónica y siempre adosado a la fachada de la casa.

La separación entre animales y personas se hace en planta. En las zonas de mucha nieve suelen proteger la puerta principal de la casa con una antepuerta (TALANQUERA). El interior suele estar siempre revocado y encalado.

La distribución parte del zaguán, de allí se pasa a la cocina, habitaciones, alcobas y al piso superior si lo hubiera. Toda la vida de la casa en invierno se hace junto al hogar-chimenea en la cocina, también cuarto de estar, donde suelen estar los característicos escaños. Si hubiera dos plantas, la alta de escasa altura y siempre abuardillada, ocupada en su mayor parte por la gran campana de la chimenea mural, suele almacenar productos agrícolas como paja, grano, etc.

La madera, especialmente el roble se usa abundantemente tanto en carpinterías como en la estructura, vigas, cerchas, suelos, etc.

Es importante llamar la atención sobre el hecho de que los pueblos más alejados de la gran urbe, mal comunicados y con una economía muy pobre, son los más interesantes desde el punto de vista de la conservación de sus tipologías, pero debido a la rápida despoblación que padecen se están hundiendo poco a poco. EL ATAIZAR, PATONES o LA HIRUELA son algunos de ellos.

En los valles las viviendas son más amplias, utilizan más la sillería y grandes mampuestos de granito. Las calles son más anchas, hay

balconadas y aparecen mamposterías de canto rodado. En el valle de LOZOYA ya encontramos casas de dos plantas con entramados de madera.

En el valle más al Sur donde hay fuertes influencias de las tipologías de la sierra de GREDOS, encontramos pocos ejemplos de casa serrana, abundan las construcciones mixtas, entramados de madera y una gran abundancia de tapial y adobe.

LA MESETA

Las características comunes de las zonas que la componen son las siguientes:

Economía básicamente agraria de cereal, vid y olivo, sin olvidar la hortofruticultura. El tipo de construcción se realiza fundamentalmente con adobe, tapial y ladrillo, ocasionalmente reforzada con brencas y machones. Las mamposterías de canto rodado serán la base para colocar después el tapial o adobe.

Como características propias podríamos decir: En la SAGRA hay una gran influencia de la tipología manchega. En la ALCARRIA tendremos construcciones subterráneas cuevas y bodegas. En las vegas aparecerá el ladrillo sobre todo en torno a ALCALA DE HENARES.

- LA ALCARRIA MADRILEÑA. Con un terreno llano, los pueblos son más urbanos que en la sierra, se organizan en torno a la plaza, hay grandes casas de labor y palacios. El suelo calcáreo ha permitido la creación de sus construcciones más interesantes cuevas y bodegas.

- LAS CUEVAS. Se encuentran sobre todo en torno a FUENTIDUEÑA, TIELMES y PERALES DE TAJUÑA, algunas de ellas están actualmente habitadas. Su estructura es lobular, es decir se van escavando nuevas habitaciones en torno a la habitación principal, habitualmente la cocina, también salón-estar y lugar donde está la puerta de acceso a la vivienda. Están encaladas por dentro con abundantes huecos u hornacinas tallados en la pared, las habitaciones son de pequeñas dimensiones y techos redondeados de poca altura.

- LAS BODEGAS. Con el mismo tipo de construcción que las cuevas pero con más chimeneas o respiraderos, con abundancia de

de estancias para las distintas operaciones del vino y de gran extensión. COLMENAR DE OREJA y CHINCHON son sus principales representantes. La vivienda habitual suele tener los muros/paredes encalados con grandes huecos en fachada y grandes espacios interiores o patios.

· LAS VEGAS. Separan la SAGRA de la ALCARRIA. La forman las vegas del HENARES y JARAMA. De economía hortofrutícola y de cereal, las casas se agrupan en bloques separados por medianerías, con balcones. Es la zona donde más se utiliza el ladrillo recubriendo incluso fachadas enteras. También se utiliza el adobe y mamposterías de canto rodado. Tienen grandes corrales siendo ALCALA DE HENARES su centro más importante.

· LA SAGRA. De economía cerealista, tiene una fuerte influencia manchega. Las casas de labor ocupan grandes manzanas con enormes patios de labor, plazas porticadas y construcciones de adobe-tapial junto a la teja árabe en las cubiertas. "Los volúmenes más auténticos suelen ser lisos y muy escuetos, con paredes de adobe enjalbegadas, huecos recercados y cerrajerías muy sencillas".

Hay un fuerte componente urbano. Las casas suelen tener un gran portalón que da acceso al patio de trabajo. En las casas pudientes suele haber dos cocinas, la superior para el invierno más íntima y recogida, la inferior muy grande se usa en verano.

Las casas humildes se agrupan en manzanas con abundancia de medianerías. Se utiliza mucho el tapial con brencas y machones siempre en blanco de cal.

LA ZONA METROPOLITANA

En realidad más que una zona con tipología propia se caracteriza por la total ausencia de elementos de Arquitectura Popular. La METROPOLI se va extendiendo con su triste manto de uniformidad eliminando de forma irreversible una gran diversidad de tipologías.

Pero esta zona tiene un peculiar tipo de construcción actualmente en rápido proceso de desaparición y que dió una fuerte personalidad a algunos barrios de la capital.

*REVISTA DEL M.O.P.U. Julio - Agosto 86.

LAS CORRALAS. Recuerdan bastante a las plazas de algunos pueblos. Tienen en su patio el centro vital lugar donde se encuentra el pozo y la fuente, aunque actualmente los pocos ejemplos que nos quedan están algo reformados. Recordemos sus principales características:

Se distribuyen a lo largo de unas galerías en forma de L o H, con varias plantas alrededor del patio. Con uno, dos o tres cuartos, siendo siempre la cocina-cuarto de estar la habitación que tiene la puerta de entrada que da al corredor o pasillo de galería.

Cuando hay más habitaciones que la cocina, éstas son interiores, sin ventanas a la calle. No tenían agua corriente y el único retrete que había era común y estaba en algún rincón del pasillo de galerías, eran (son) muy insalubres.

Actualmente las podemos encontrar en los barrios de MALASAÑA y LAVAPIES, en éste último están los edificios más representativos.

DOCUMENTACION FOTOGRAFICA

Al plantearse la distribución de este apartado, parecía lo más lógico hacerlo en función de las zonas antes descritas, pero planteaba un problema; cuando se quisiera conocer la Arquitectura Popular de un pueblo concreto, el que quisiéramos visitar, tendríamos que volver a leer todo el apartado.

Como el fin que persigue este libro es ser divulgativo y sobre todo un buen compañero de viaje, se ha tomado la siguiente opción:

En primer lugar, aparecen en orden alfabético los pueblos seleccionados por su documentación fotográfica, junto a la fotografía identificativa un gran comentario sobre su tipología y elementos constructivos, con el fin de poderlos reconocer con facilidad.

Después de los itinerarios, aparece el correspondiente índice alfabético para poder localizar con facilidad cada pueblo.

Puede parecer en ocasiones un poco reiterativo pero piénsese que una vez leído el libro en cualquier momento una rápida ojeada nos dará la información imprescindible del lugar deseado.

La selección de los pueblos que aparecen se ha realizado en función de su tipología y de la calidad de la documentación obtenida, que como se podrá comprobar en muchas ocasiones ha sido muy difícil de conseguir por la carencia de construcciones interesantes.

Ha sido imposible introducir todos los pueblos de la Comunidad, los que faltan comparten sus características tipológicas con los del mismo entorno que los descritos.



3

LA ACEBEDA

Situado al Norte de la Comunidad entre la carretera N-1 y el límite con la provincia de SEGOVIA. De economía agrícola y ganadera.

Su tipología viene representada por la característica CASA SERRANA, con mamposterías de granito y neis, presentando muros/paredes de gran belleza por la armonía de tonos y colores.

Son casas de dos plantas muy compactas y con su correspondiente horno de pan, generalmente exterior. El hogar-chimenea es un elemento fundamental en torno al cual se centra la vida de la casa, es muy grande y mural. Los huecos (ventanas) son muy pocos y pequeños. Hay una gran abundancia de elementos de roble muy gruesos en jambas, dinteles, vigas, puertas, etc. Es zona de mucha nieve y por ello las puertas están muy embutidas (hasta 80 cm.) dentro de la vivienda. Habitualmente sobre la puerta principal de acceso hay otra más pequeña que permite meter la paja y otros productos agrícolas en el piso superior.



4

Existe en el pueblo un hermoso ejemplar de "POTRO" de gruesos elementos de granito, aunque actualmente en desuso, es un bello elemento estético.

Su tipología está bien conservada siendo su entorno de una gran belleza.

POTRO. Estructura de piedra y madera con cubierta de teja, donde se erraban los animales de trabajo. Fotografía 5.



5



6

ALAMEDA DEL VALLE

Situado al Oeste de la Comunidad entre RASCAFRIA y LOZOYA, en pleno valle, junto al embalse de LA PINILLA. Con una economía forestal y ganadera.

Su tipología se caracteriza por el uso generalizado de la mampostería con granito y canto rodado. Las casas tienen dos plantas habitualmente, estando las cuadras en las afueras del pueblo.

El horno de pan suele estar en el interior. La distribución interior está resuelta con un sólido y perfecto entramado de madera relleno de adobe que permite levantar hasta tres plantas. La planta inferior es el lugar donde está la cocina, el cuarto de estar y alguna habitación. Sorprende el enorme volumen de la campana de la chimenea que atraviesa el piso superior, con una estructura de palos y barro. Suelen tener adosado un pequeño cobertizo con cerdos y alguna vaca.

Se intenta conservar su tipología, pero se va perdiendo ante la invasión de urbanizaciones.



7

ALDEA DEL FRESNO

Situado hacia el Nor-Oeste de la Comunidad junto al embalse de PICADAS.

Aunque todavía estamos en las estribaciones de la sierra no presenta una tipología serrana. Aparecen sillares de granito, escasos, predominando los muros/paredes de adobe con mamposterías de canto rodado en la cimentación. Hay construcciones mixtas con ladrillo-adobe, ladrillo-sillar, etc. Las construcciones suelen tener dos plantas con entramados de madera revocados y encalados.

Su tipología está muy mal conservada.



8

EL ATAZAR

Situado al Nor-Este de la Comunidad, junto al embalse del mismo nombre y el límite con la provincia de GUADALAJARA. Su economía es forestal y ganadera.

Con una tipología claramente serrana y muy diferenciada del resto de la sierra madrileña. Tiene una mampostería de pizarra muy cerrada con un característico tono oscuro, apenas hay huecos, en el mejor de los casos un pequeño ventanuco. De una sola planta muy grande, son bajas y anchas con su característico horno de pan. La chimenea de tipo mural con un enorme volumen interior (fotografía 9). En ocasiones la entrada tiene un pequeño patio, cerrado con la misma mampostería que con el paso del tiempo se han cubierto obteniendo profundos porches (fotografía 8). Las cubiertas son inmensas con teja árabe y piedras fijando dichas tejas (fotografía de Portada).

La distribución interior se realiza siempre con adobe cubriendo los robustos entramados de madera.



9

Es muy abundante el uso de gruesos elementos de roble en jambas, dinteles, marqueterías, etc.

Al estar situado en una ladera nos encontramos con los típicos desniveles entre la parte delantera y trasera de la casa, encontrando ventanas a ras del suelo en la parte de atrás. Es lugar de mucha nieve y temperaturas extremas.

Es ejemplar la conservación de su tipología, con abundantes ejemplos muy cuidados y restaurados. Esperamos que se ayude lo suficiente a sus habitantes para que puedan seguir manteniendo tan bello tesoro.



BATRES

Situado al Sur de la Comunidad en el límite de la provincia de TOLEDO, en plena SAGRA. Tiene una preciosa entrada desde EL ALAMO pero triste y lamentable desde SERRANILLOS.

Su tipología se caracteriza por el uso exclusivo del tapial con brencas y el adobe con revoco. Son casas de una sola planta con grandes patios, de cubierta a dos aguas en teja árabe. La madera se usa muy escasamente, siendo peculiar la forma de reforzar la adhesión del revocó a las vigas, ya que éstas se recubren de cuerdas de esparto (fotografía 10).

Su tipología es prácticamente inexistente.

Sorprende la belleza del farallón vegetal que oculta el pueblo a su entrada en beneficio del castillo FUERTE DE GARCILASO.



11

EL BERRUECO

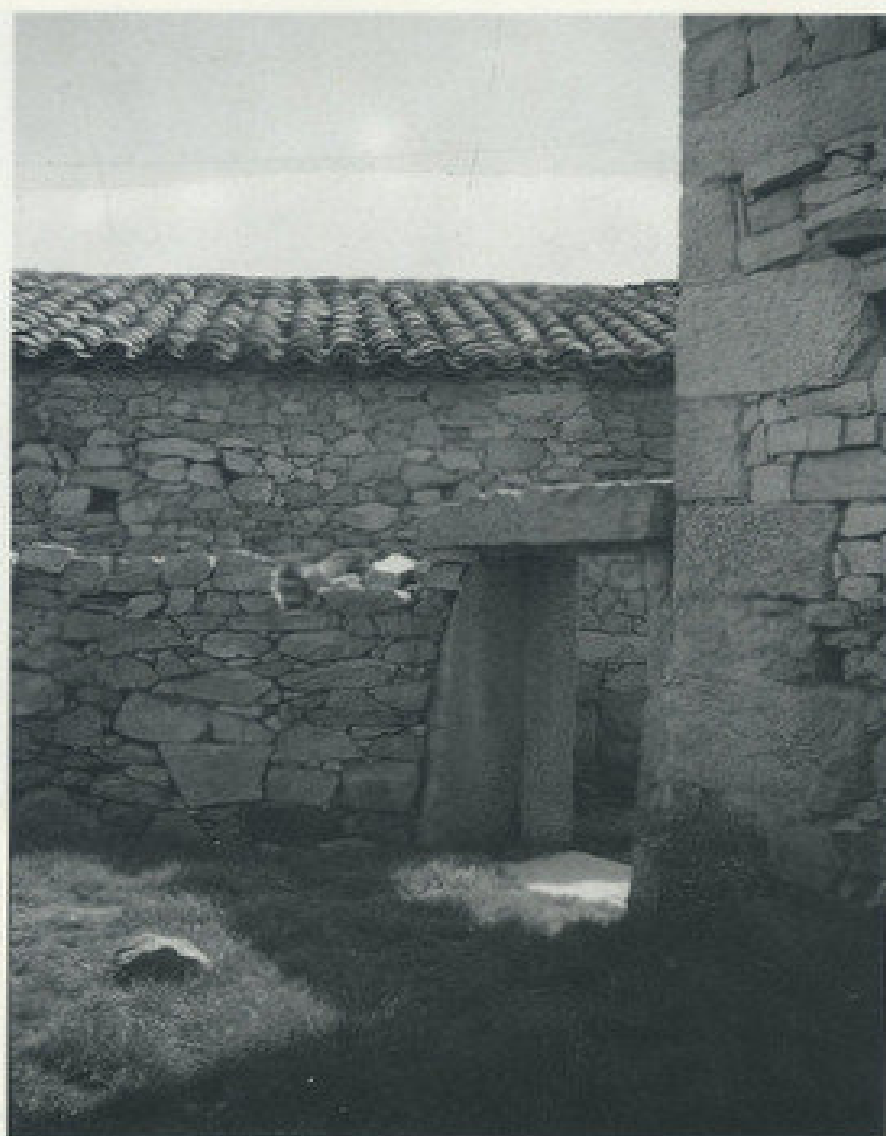
Situado al Norte de la Comunidad entre el embalse del ATAZAR y la carretera N-1.

Con una tipología de casa serrana muy particular que viene determinada por la proximidad de una cantera de granito blanco.

Sus muros/paredes son de una preciosa y sorprendente mampostería concertada con ángulos casi rectos.

Las casas son de grandes dimensiones, dos pisos y de una gran planta. La sillería se utiliza muchísimo tanto en dinteles, jambas de puertas, ventanas y esquinas, con tamaños ciclópeos. Incluso en las pequeñas cuadras vemos enormes sillares de granito blanco.

Llama poderosamente la atención la abundancia de palomares en la parte alta de la casa o desván, y sobre todo la aparición en muros/paredes exteriores de unos pequeños huecos de forma trapezoidal (fotografía 11).



12

Las enormes cubiertas (en las que sobresalen imponentes los grandes volúmenes de las chimeneas) son a dos aguas y en teja árabe.

Su tipología está muy bien conservada. El pueblo de la CABRERA presenta las mismas características.



13

CADALSO DE LOS VIDRIOS

Situado al Sur-Oeste de la Comunidad en el límite con la provincia de AVILA, junto a SAN MARTIN DE VALDEIGLESIAS.

Tiene una tipología claramente serrana con abundante mampostería de granito y sillería en las esquinas, jambas y dinteles. La mampostería suele estar revocada en construcciones de gran tamaño con dos plantas y grandes entradas porticadas de impresionantes dinteles tallados (fotografías 14, 15, 16 y 17).

También encontramos entramados de madera y construcciones mixtas.

Su tipología está poco conservada.



14



15



16



17

DINTELES. CADALSO DE LOS VIDRIOS



18

CAMPO REAL

Situado al Este de la Comunidad entre LOECHES y POZUELO DEL REY, en el límite entre la ALCARRIA Madrileña y la vega del HENARES, zona de vid y olivo.

Su tipología se caracteriza por el uso del tapial con brencas y machones de ladrillo, hay abundante mampostería de piedra calcárea revocada y encalada.

Llama poderosamente la atención la abundancia de huecos de forma redondeada en las fachadas de las casas que suelen tener un solo piso.

Cuando hay dos pisos se resuelve con entramados de madera. La parte inferior de los muros/paredes es muy gruesa de 80-100 cm., lo que nos recuerda mucho a la casa serrana.

Las chimeneas cerradas con dos o tres tejas, las rejas de las ventanas y el color blanco nos recuerdan la fuerte influencia manchega.



19

*Las cubiertas son de teja árabe apoyándose ésta sobre cañizo.
En general su tipología está bien conservada.*



20



21

CIEMPOZUELOS

Situado al Sur de la Comunidad en la vega del JARAMA en el límite con TOLEDO. Con una economía de cereal.

El claro urbanismo es la primera característica de su tipología, se realiza en torno a la plaza asoportada donde también se encontraba la principal zona comercial del pueblo.

Las viviendas de una sola altura tienen poca madera, siendo el tapial y las mamposterías de cascotes o canto rodado los materiales básicos; también encontramos abundante ladrillo.

Las chimeneas de pequeño tamaño nos hacen pensar en inviernos pocos duros. Los muros/paredes están totalmente escalonados, encontrando grandes patios típicos de ganadería ovina y cerreal.

La plaza asoportalada tiene grandes balcones o galerías entre puntales.

Su tipología está poco conservada perdiéndose a gran velocidad.



Las cubiertas son de teja árabe muy antigua, esta en buen estado.
En general su tipología está bien conservada.

CHAPINERIA

Situado al Oeste de la Comunidad entre el embalse de LA NAVAGAMELLA y el de SAN JUAN. De economía forestal y ganadera.

Tipología serrana por excelencia con mamposterías de granito, abundantes sillares sobre todo en las esquinas y dinteles, son casas muy bajas, muy herméticas y con grandes chimeneas, tienen pocos y pequeños huecos. Las cubiertas son de grandes dimensiones en teja árabe y las fachadas están revocadas y encaladas.

Hay un elemento constructivo que sorprende, porque mientras que en toda la casa la cubierta acaba prácticamente a ras de la pared, en la puerta principal, exclusivamente en ésta y en toda su extensión, el alero se prolonga formando como un pequeño tejado de protección, suponemos que de la nieve.

Su tipología está bien conservada.



23

CHINCHON

Situado al Sur de la Comunidad entre VILLACONEJOS y COLMENAR DE OREJA, en la ALCARRIA Madrileña. Con una economía de cereal y olivo.

Su tipología está claramente urbanizada en torno a la plaza que es a su vez centro de espectáculos, lo que le da ese aspecto tan peculiar de balconadas con entramado de madera. También es el centro de la vida comercial del pueblo.

Es una zona de tapial y adobe aunque haya buenos ejemplos de construcción con sillería de granito.

*Encontramos dos tipos básicos de viviendas:
La casa baja de una sola planta, cuerdas, patio interior central lleno de arcos blancos, y con grandes portales para el acceso de carruajes, con buenos ejemplos de enrejado y buena artesanía en madera.*



En torno a la plaza las construcciones tienen dos o más plantas. Poseen abundantes medianerías con gran profusión de madera en balconadas, galerías y en los propios soportes de éstas.

La característica más importante de este pueblo son las construcciones subterráneas propias de la ALCARRIA y que en este caso toman la forma de bodegas. Eran tan abundantes que se cree que todo el pueblo está oradado por ellas, actualmente están en desuso aunque se utilizan abundantemente para el reclamo turístico-hostelero, muy extendido por el pueblo.

Dos son los elementos que han llamado nuestra atención, por un lado los preciosos trabajos de empedrado de algunas aceras con dibujos muy bonitos, y por otro los pequeños tejadillos que se van superponiendo creando unas sensaciones espaciales muy curiosas (fotografía 24).

En general su tipología está bien conservada.



25

ESTREMEIRA

Situado en el extremo Sur de la Comunidad en el límite con CUENCA y GUADALAJARA, en la ALCARRIA Madrileña. Tiene una economía de cereal.

Su tipología se caracteriza por las viviendas subterráneas o CUEVAS, poco habitadas actualmente, pero que hasta hace pocos años concentraba gran parte de la población.

Se reconocen fácilmente por la belleza plástica del conjunto que forman las chimeneas cilíndricas de gran tamaño que surgen por doquier del suelo de hierba que pisamos.

Suelen tener un solo nivel, distribuyéndose entorno a una sala central, lugar donde está la entrada de la vivienda con el hogar o chimenea. El techo abovedado. Las otras habitaciones suelen ser de pequeñas dimensiones con una altura máxima de 2,50 m., normalmente sólo tiene luz natural la cocina-salón-cuarto de estar, y alguna habitación adyacente a ésta. Hay abundancia de nichos utilizados como alacenas, armarios, etc. y totalmente encalados.



26

El resto de las construcciones del pueblo son de tapial con mampostería, entramado de madera relleno de adobe con dos o tres pisos. En el desván suelen tener palomares.

Las fachadas están revocadas y encaladas que unidas a los abundantes enrejados le da un claro tono manchego.

Tanto las cuevas como las viviendas aéreas están poco cuidadas.

Queremos hacer una mención especial sobre un pueblo muy próximo a éste y de gran interés:

FUENTIDUEÑA DE TAJO. (Fotografía 27). Ubicado en una ladera de tierra blanda, lo que permite la existencia de viviendas subterráneas de enormes chimeneas cilíndricas.

Suelen tener un pequeño y alto porche junto a una reducida habitación adosada de construcción sobre tierra, llegando en



27

FUENTIDUEÑA DE TAJO

ocasiones a ser una auténtica vivienda de varias habitaciones unida a la cueva, formando una barriada totalmente urbanizada.

Destacan por su tamaño y color blanco las chimeneas que sobresalen por las calles del pueblo.

La gran mayoría están habitadas y bien cuidadas.



28

GUADALIX DE LA SIERRA

Situado al Norte de la Comunidad entre la N-1 y MIRAFLORES DE LA SIERRA, junto al embalse del VELLON. De economía ganadera y forestal.

Tiene una tipología serrana con dos tipos de construcción: La casa humilde muy bajita de mampostería, con escasas ventanas, puerta de acceso pequeña y un pequeño patio donde solía estar el corral con las gallinas y los conejos.

La casa pudiente es de dos pisos y una planta muy grande. Sus muros/paredes son de mampostería revocada con grandes huecos y chimenea mural de gran tamaño. Abunda en carpintería, jambas y dinteles la madera de roble de gran espesor.

Las cuadras, ubicadas en las afueras del pueblo, son de mampuestos y sillares de gran tamaño. También encontramos entramados de madera con relleno de ladrillo (fotografía 28). La cubierta es de teja árabe.

Su tipología apenas se conserva.



29

HORCAJUELO DE LA SIERRA

Situado al Norte de la Comunidad entre MONTEJO Y HORCAJO DE LA SIERRA. De economía forestal y ganadera.

La tipología de típica casa serrana, tiene dos plantas de mampostería oscura en pizarra y granito con apenas huecos. Las chimeneas, enormes, sobresalen en formidables volúmenes sobre la cubierta de teja árabe (fotografía 29).

Es una zona de mucha nieve donde se cortan las cubiertas en chaflán con prolongados aleros.

Encontramos soluciones constructivas de gran belleza plástica como la casa redonda. Hay muy buenos ejemplares de horno de pan situados dentro y fuera de la vivienda, la cual está resuelta en mampostería revocada y de gran tamaño. También aparecen balconadas de grueso roble protegidas por salientes aleros.



30

Como en todos los pueblos de mucha nieve las puertas están protegidas con "talanqueras".

La distribución interior se realiza con entramado de madera relleno de adobe. Llama poderosamente la atención las grandes jambas y dinteles de madera de roble en puerta y ventanas.

Es uno de los pueblos mejor conservados de la sierra, aunque las nuevas construcciones nos hacen temer mucho por el mantenimiento de este bonito pueblo.



31

LOECHES

Situado al Este de la Comunidad entre CAMPO REAL y MEJORADA DEL CAMPO. Con una economía de cereal, olivo, ganado ovino y caprino.

Tipología claramente influenciada por la MANCHA, pudiéndose apreciar preciosos ejemplos de enrejados con sus típicos tejadillos sobre unas impresionantes paredes revocadas y encaladas. (Fotografía 31).

Es el adobe y el tapial junto a basamentos de mampostería de canto rodado, lo más característico de su construcción.

Llama la atención en las casas pudientes los gigantescos patios donde se reparten cuadras, palomares, etc.

Las casas suelen ser de dos pisos con distribuciones interiores de adobe.

Quedan buenos ejemplos de su tipología.



32

MEJORADA DEL CAMPO

Situado al Este de la Comunidad entre LOECHES y la propia Metrópoli.

Tipología básicamente de tapial con brencas y mampostería de canto rodado en basamentos. El ladrillo se utiliza habitualmente y las cubiertas son a dos aguas con teja árabe.

Las paredes generalmente están encaladas.

Su tipología está arrasada.



33

MONTEJO DE LA SIERRA

Situado en el extremo Norte de la Comunidad entre GUADALAJARA y la carretera N-1, en las estribaciones de la sierra de GUADARRAMA. Economía forestal y ganadera.

Tipología de alta sierra con la característica casa serrana, a base de mamposterías de pizarra y granito, gruesas y herméticas.

Las viviendas tienen uno o dos pisos, el superior puede presentar balconadas de grueso roble protegidos con un prolongado alero. Pocos huecos y gruesas carpinterías, jambas y dinteles de roble. Las puertas son muy grandes casi cuadradas. Las divisiones interiores son de adobe, utilizándose recubrimientos de cuerda de esparto para una mejor adherencia del revoco a las vigas.

Las cuadras están en las afueras, de dos plantas muy herméticas, siendo el piso superior el pajar.



34

Su tipología tiene buenos ejemplos pero se va perdiendo lentamente. Quizá sean las cuadras las construcciones mejor conservadas. Es el punto de partida de uno de los más bellos parajes de la Comunidad. EL HAYEDO DE MONTEJO.



35

NAVALESPINO

Situado al Oeste de la Comunidad entre el límite con la provincia de AVILA y SAN LORENZO DEL ESCORIAL. Con una economía forestal y ganadera.

Su preciosa tipología se caracteriza por las mamposterías de granito, pocos huecos, dos plantas que en el caso de las más humildes la segunda será el desván o "doblaio".

El interior tiene una gran chimenea mural con separaciones y entramado de madera con relleno de adobe. Cada vivienda suele tener su propio horno de pan. El interior de la vivienda va revocado y encalado.

En el piso superior suele haber una pequeña ventana que da al "doblaio", el cual está dividido en compartimientos o "trojes" donde se colocan los diferentes productos agrícolas.

Las cuadras se encuentran entorno al pueblo. Tienen dos pisos, el superior hace las funciones de pajar. Tienen cubierta a dos aguas y teja árabe.



36

Todo el entorno del pueblo mantiene un tono muy autóctono, sin apenas calles asfaltadas y buenas construcciones del siglo pasado.

Es importante destacar el comentario que nos hizo Matilde García sobre la construcción de estas viviendas; "suponían un grandísimo esfuerzo físico debido al tamaño de las piedras utilizadas" (Fotografía 36).

La conservación de su tipología es excelente, un buen ejemplo a seguir.



37

NAVARREDONDO

Situado al Norte de la Comunidad entre PINILLA DE BUITRAGO y el límite con la provincia de SEGOVIA. De economía forestal y ganadera.

Su tipología serrana se ve reforzada por el carácter más hermético que hemos encontrado en construcción alguna.

Situado en la falda del macizo de PEÑALARA los vientos que atraviesan el pueblo son terriblemente fríos, lo que hace que las casas sean bajitas y de una sola planta.

Los muros/paredes son de gruesa mampostería revocada, apenas tienen huecos (ventanas) y disponen de unas grandísimas chimeneas. Las cubiertas son enormes y de poca inclinación, suelen tener muchas piedras sobre la teja árabe para evitar que el viento las arrastre.

Las distribuciones interiores son de adobe revocado y encalado.

Su tipología está bastante bien conservada.



38

PATONES DE ARRIBA

Situado al Nor-Este de la Comunidad muy próximo al límite natural con GUADALAJARA, que es el río JARAMA en esta zona.

El tipo de vivienda que encontramos es de tipología serrana o de montaña, aunque de características muy peculiares.

Son construcciones altas y estrechas ubicadas en pendientes. Sus muros/paredes son de mampostería de pizarra y granito con separaciones interiores de adobe. Disponen de dos plantas, la segunda el desván o "doblar" tiene unas pequeñas separaciones o "trojes", la campana de la chimenea y una pequeña ventana.

La planta de la casa es pequeña, con una entrada que da paso a un corto pasillo distribuidor desde donde se accede, bien al piso superior a través de una estrecha escalera de madera, o bien a la cocina y otras habitaciones.



39

Todo el interior está revocado y encalado, con su correspondiente horno de pan (Fotografía 39).

Las habitaciones tienen los techos muy bajos.

Al ser un pueblo prácticamente deshabitado su tipología está en pésimo estado, ni siquiera el turismo hostelero consigue mantenerlo.



40

PEZUELA DE LAS TORRES

Situado al Este de la Comunidad en el límite con la provincia de GUADALAJARA, en plena ALCARRIA Madrileña. Con una economía básicamente agrícola.

Su tipología se caracteriza por el uso de mamposterías de canto rodado, tapial y adobe revocado y encalado.

Las construcciones de dos plantas se resuelven por medio de un entramado de madera relleno de adobe.

Existen grandes patios y portalones. Las casas son de grandes dimensiones con cubierta a dos aguas y teja árabe.

Su tipología está mal conservada.



41

PIÑUECAR

Situado al Norte de la Comunidad entre la carretera N-1 y PRADENA DEL RINCON. Economía forestal y ganadera.

Con una tipología serrana pero con su propia identidad. Son casas en general de una sólo planta muy grandes, con unas gigantescas cubiertas de teja árabe y una sólida mampostería de granito y neis.

Abundante uso de la madera de roble en jambas y dinteles.

Grandes chimeneas murales y hornos de pan adosados, con cubiertas a dos y cuatro aguas.

Su tipología tiene buenos ejemplos pero se está perdiendo rápidamente por las nuevas construcciones. Es lamentable que la falta de apoyos reales a los proyectos de restauración impidan conservar y mantener esta tipología, hecho que pudimos constatar a través de una charla con un grupo de jóvenes que intentan restaurar una casa en este pueblo y se encuentran con toda clase de dificultades oficiales.



42

PUEBLA DE LA SIERRA

Situado al Norte de la Comunidad en los límites con GUADALAJARA, entre la HIRUELA y el ATAZAR. Desde este último pueblo hay una pista forestal que le une a PUEBLA DE LA SIERRA con uno de los paisajes más bonitos de la sierra. Economía ganadera y forestal. Es un pueblo muy alejado de la gran urbe y rodeado de silencio y belleza.

La tipología, claramente serrana con gruesas mamposterías de pizarra y neis. Las calles son angostas, donde se reflejan claramente las duras condiciones climáticas.

Las casas son de grandes dimensiones, con dos o tres plantas y entramados de madera de roble rellenos de adobe y piedra. Las cubiertas son muy grandes. Las puertas, casi cuadradas, disponen de "Talanqueras", que son antepuertas que se abren hacia el exterior y protegen a las casas de la entrada de la nieve al interior de éstas al abrir la puerta.



43

La distribución interior está resuelta con una sólida estructura de madera y adobe.

Un detalle de la construcción que destaca por su belleza, son los hornos de pan adosados a la fachada, encontrándose casos en los que están elevados del suelo con un apoyo exterior. La madera de roble de gran sección se utiliza con generosidad en jambas, dinteles, etc.

La mezcla de tonos de la madera y la mampostería son de una belleza sorprendente.

En general su tipología está bien conservada, aunque ya han aparecido construcciones nuevas que dejan mucho que desear, pues rompen el equilibrio estético del lugar tanto por los materiales, como por el propio proyecto del inmueble.



RASCAFRIA

Situado en el Nor-Oeste de la Comunidad, en el valle de LOZOYA, limitando con la provincia de SEGOVIA. De antigua economía forestal y ganadera, actualmente en desuso.

Su tipología es serrana con mamposterías de granito y canto rodado, grandes chimeneas de forma rectangular y dos o tres plantas resueltas con entramado de madera relleno con adobe.

Las casas humildes son muy bajitas estrechas y profundas, con un pequeño desván. Las separaciones interiores son de adobe, revocadas y encaladas. Al ser zona de mucha nieve las puertas están protegidas con "talanqueras" y muy embutidas en las fachadas. En la cocina está la típica chimenea mural. Las habitaciones son muy pequeñas y apenas hay huecos (ventanas).



45

Hay una característica muy peculiar en este pueblo, se trata del recubrimiento de muros/paredes con tablas de madera de pino (ripias), obteniendo un conjunto de una gran belleza plástica.

Existen buenos ejemplos de horno de pan adosados.

Lugar de mucha nieve, lo que lleva a la aparición de grandes cubiertas de pronunciados aleros con apoyos en la fachada. Hay una gran abundancia de madera de pino lo que ha dado lugar a una buena artesanía de la madera.

Debido a que es un lugar de segunda vivienda bastante arraigado, su estado de conservación es muy pobre con auténticas invasiones del espacio vertical y horizontal (Fotografía 45).



46

ROBLEDONDO

Situado en el Norte de la Comunidad entre SAN LORENZO DEL ESCORIAL y la provincia de AVILA.

Su tipología serrana presenta sólidas mamposterías de pizarra, granito y neis con ripios. Los mampuestos de grandes dimensiones, unidos a las jambas y dinteles en grandes bloques de granito, dan una sensación megalítica apabullante.

Las calles de la zona más alta del pueblo están talladas en la propia roca.

Las casas en claro desnivel, apenas tienen huecos (ventanas), llegando sus cubiertas casi al nivel del suelo. Habitualmente tienen un solo piso con horno de pan adosado a la fachada, junto al cual hay una pequeña habitación o leñera y una cuadra donde suelen tener un bebedero tallado en piedra. Las paredes tienen un espesor mínimo de un metro. Las cubiertas a dos aguas y en teja árabe.



47

Llama la atención la escasez de madera en la construcción.

Las chimeneas son de forma cuadrada y de gran volumen.

Al llegar al pueblo nada hace sospechar que se puedan encontrar tan interesantes contrucciones, ya que desde la carretera que pasa por el centro del pueblo sólo se ven las nuevas viviendas, y es en la ladera, en la parte alta del pueblo, donde están esas maravillas como las fotografiadas.

Como ejemplos en buen estado, apenas quedan algunas cuadras y muy pocas viviendas en la parte alta del pueblo.



SAN MAMES

Situado en el Nor-Oeste de la Comunidad entre los valles de SOMOSIERRA y LOZOYA, entre el embalse de RIOSEQUILLO y la provincia de SEGOVIA. De economía forestal y ganadera.

Su tipología serrana se caracteriza por las mamposterías de granito y neis generalmente revocadas. Las cuadras tienen una sola planta sin ventanas y con cubierta a dos aguas de teja árabe.

Las viviendas de una y dos plantas con entramado de madera y relleno de adobe, son estrechas y profundas, con generosos huecos a pesar de ser una zona fría. Las paredes interiores son de adobe y están revocadas y encaladas.

El roble se utiliza abundantemente en estructuras y marquetería, jambas y dinteles de puertas y ventanas.

Ofrece muy pocos ejemplos de viviendas bien cuidados, no así en cuanto a corrales y cuadras, pero su tipología se va perdiendo rápidamente.



49



Hay en el pueblo restos de un bello ejemplo de "POTRO", construcción en piedra y madera con cubierta a dos aguas, utilizado para errar los animales de trabajo.

50



51

SAN MARTIN DE VALDEIGLESIAS

Situado en el Sur-Oeste de la Comunidad entre AVILA y el embalse de SAN JUAN, en el valle del ALBERCHE.

Su tipología está muy influenciada por la cercana sierra de GREDOS y la MANCHA, por ello vamos a encontrar abundantes construcciones mixtas. El granito es la piedra predominante en forma de sillar de abundante uso en esquinas y dinteles. Hay escudos blasonados, lo que nos habla de las importantes familias del lugar.

Alternando con la sillería encontramos mamposterías de canto rodado con tapial y adobe, generalmente reforzados por Rafas o Machones de ladrillo e incluso de adobe y entramados de madera.

Los muros/paredes exteriores van revocados y encalados. Abundan los aleros muy pronunciados. Dado que es un pueblo de segunda vivienda está muy mal conservado, sin apenas buenos ejemplos de su tipología.



52

SANTORCAZ

Situado al Este de la Comunidad entre GUADALAJARA y ALCALA DE HENARES. Su economía es fundamentalmente de cereal.

Con una tipología propia de la zona de vegas, es decir construcciones de tapial y adobe con algún ejemplo de mampostería en cimentaciones y esquinas principalmente.

El entramado de madera, muy utilizado, va a permitir la existencia de más de un piso con amplias zonas de soportal de uso público apoyados en gruesos pies derechos (Fotografía 52), donde se puede apreciar la deformación o pandeo que presenta la estructura por los diferentes esfuerzos que soporta.

Las fachadas van revocadas y encaladas. Las casas tienen dos plantas de cubierta a dos aguas y teja árabe.

En general su tipología está bien conservada.



53

SERRANILLOS DEL VALLE

Situado al Sur de la Comunidad en plena SAGRA Madrileña de notoria influencia manchega. Economía de cereal.

Con una tipología de fuerte carácter urbano con predominante uso del tapial con brenchas. Las casas de labor ocupan manzanas enteras con grandes patios de labor. También se utiliza el adobe y las cubiertas son a dos aguas con teja árabe.

Al ser una zona de clima muy cálido hay abundantes huecos que unidos al patio de trabajo, crean un buen sistema de refrigeración. Las paredes van encaladas que junto al enrejado de las ventanas le dan un tono muy manchego.

El efecto de la negras rejas sobre las medias lunas del tapial es de una belleza plástica de primer orden.

Tristemente su tipología se está eliminando sistemáticamente, incluso ni la iglesia ni el ayuntamiento son autóctonos.



54

SOMOSIERRA

Situado al Norte de la Comunidad. Economía forestal y ganadera.

Pueblo muy frío donde no existe el turismo, y cada vez más deforestado. Los fuertes vientos, nevadas y tremendas heladas le convierten en uno de los lugares de climatología más dura de la Comunidad.

Con una tipología de casa serrana por excelencia, con gruesas mamposterías de granito y neis, sillares en esquinas y sólidas y herméticas construcciones de gran tamaño con más de doscientos años.

La abundancia de madera de roble que tuvo el lugar, ha permitido su utilización de una forma muy generosa en gruesas vigas y dinteles. Las estructuras interiores de las casas tienen una gran solidez gracias a los montones de pilares de 20 x 20 y 30 x 30 cm. de grosor que las configuran.



55

La cubierta es muy sólida debido a las grandes masas de nieve que ha de soportar, de ahí que la estructura interior sea tan poderosa.

Las casas suelen tener dos plantas con muros de hasta 120 cm. de espesor y apenas hay huecos (ventanas). La gran chimenea suele estar en la planta superior, donde también está la puerta de acceso al pajar.

En la planta baja o en parte de ella suele estar la cuadra.

También encontramos porches sobre las puertas para protegerlas de la nieve (Fotografía 54).

Aunque el pueblo está en clara despoblación, aún se conservan buenos ejemplos de su tipología.



56

TIELMES DE TAJUÑA

Situado al Sur-Este de la Comunidad en plena ALCARRIA Madrileña, junto al río TAJUÑA. De economía agrícola de cereal, vid y olivo.

Su tipología tiene como principales características, el terreno blando que permite la existencia de un tipo de vivienda peculiar LAS CUEVAS, y el urbanismo que se realiza en torno a la plaza del pueblo, con grandes casas de labor.

Las cuevas tienen estructura lobular, es decir parten de una habitación principal y en torno a ella se van excavando otras en función de las necesidades del usuario.

Es sorprendente ver la aparición en plena calle de las enormes chimeneas cilíndricas que nos recuerdan las construcciones subterráneas que hay debajo.

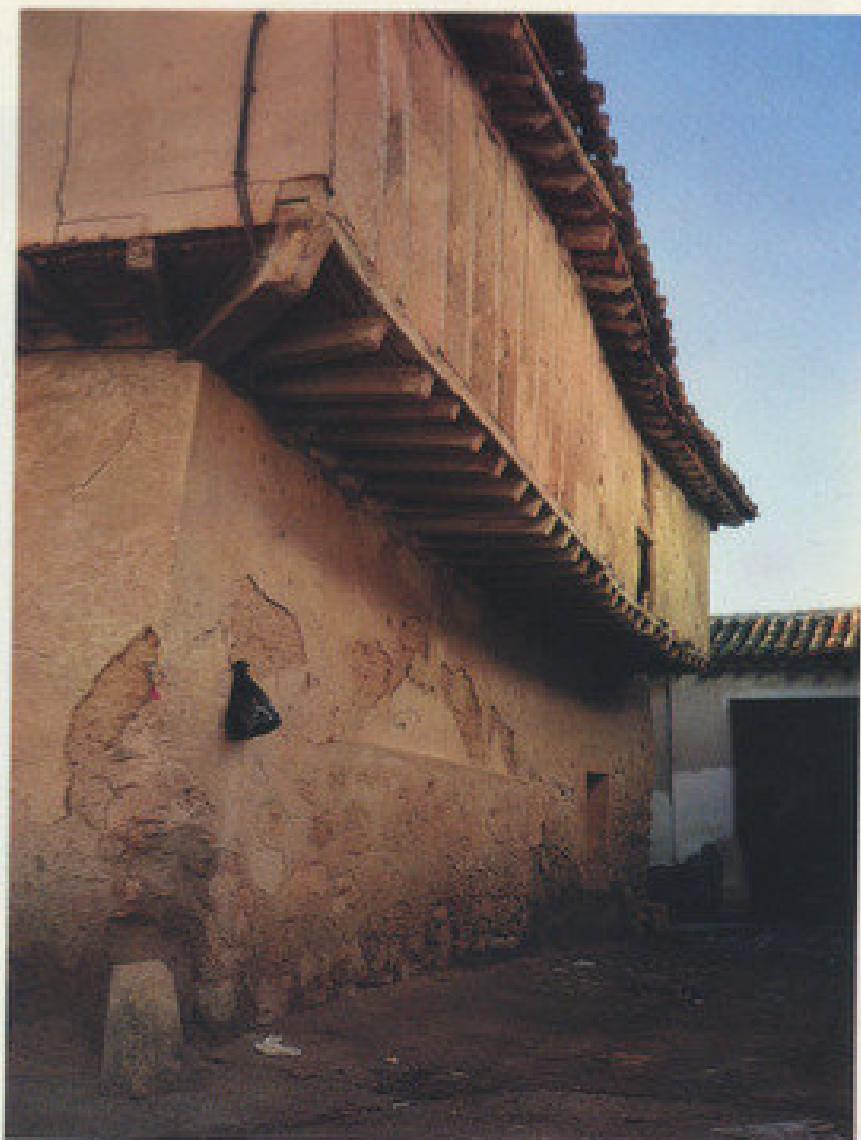


57

Actualmente, en la entrada a las cuevas se han construido habitaciones exteriores creando como una segunda vivienda exterior unida a la cueva.

Las construcciones aéreas son de tapial con brencas revocadas y encaladas.

Su tipología está muy mal conservada.



58

TORRELAGUNA

Situado en el Este de la Comunidad entre GUADALAJARA y la carretera N-1. Con una economía de cereal.

La tipología es la característica de la zona de las vegas, con tapial, adobe y entramados de madera, (Fotografía 58).

Las casas tienen dos plantas, la inferior suele llevar mampostería de canto rodado y toda ella revocada y encalada.

Los entramados de madera con relleno de adobe permiten voladizos tan peculiares como el de la fotografía.

Para reforzar la adhesión de revoco en las vigas se recubren con cuerdas de esparto.

Recordemos que el revoco en los muros/paredes de tapial y barro, hay que renovarlo a menudo para que no se deteriore.



59

*Las cubiertas a dos aguas son de teja árabe cobija y cubierta.
Su Arquitectura Popular está mal conservada.*



60



61

VALDEMORILLO

Situado al Oeste de la Comunidad entre la Metrópoli y SAN LORENZO DEL ESCORIAL.

Su tipología se caracteriza por la casa serrana con mampostería de granito, con sillería en esquinas y dinteles de puertas y ventanas. El interior se distribuye con paramentos de adobe y estructura de madera.

También aparecen ladrillos chamoteados en la construcción provenientes de la cerámica de gres que había en el pueblo de la cual actualmente sólo quedan tres chimeneas.

Las casas tienen una sola planta con grandes cubiertas a dos aguas y teja árabe.

Apenas quedan buenos ejemplos de su tipología.



62

VELILLA DE SAN ANTONIO

Situado al Este de la Comunidad entre ARGANDA y MEJORADA DEL CAMPO, muy cerca de la Metrópoli. Economía de cereal.

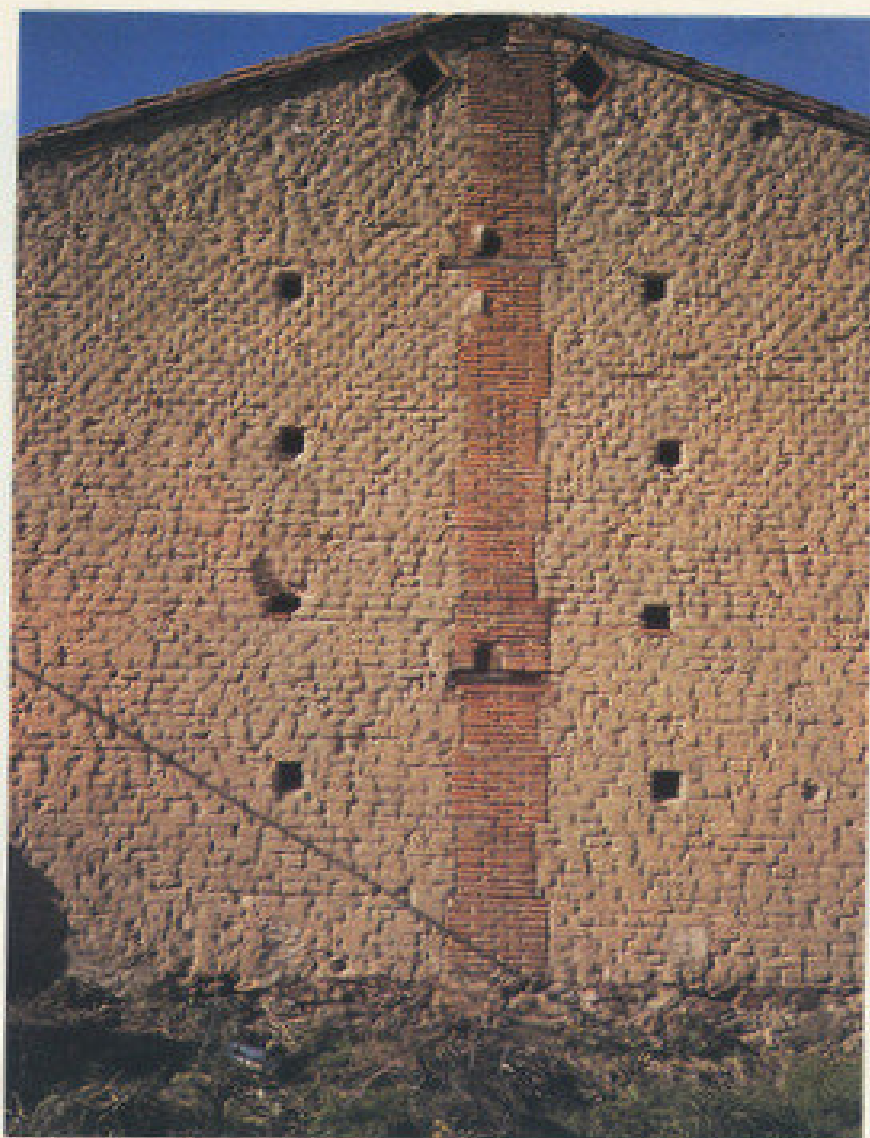
La tipología es propia de las vegas en este caso la del HENARES.

El tapial con machones de ladrillo cocido es la más habitual junto con el adobe. Quizá lo más importante sea la aparición en grandes cantidades del ladrillo.

Las casas son de dos plantas y patio. Hay un claro urbanismo aunque las construcciones modernas intenten evitarlo.

La cubierta es a dos aguas y en teja árabe cubierta y cobija.

Es muy lamentable el estado de conservación de su tipología.



63

VILLA DEL PRADO

Situado al Sur-Oeste de la Comunidad entre CADALSO DE LOS VIDRIOS y ALDEA DEL FRESNO.

Su tipología se caracteriza por el uso predominante del ladrillo cubriendo incluso muros/paredes por completo.

Básicamente es el tapial y adobe, con machones y verdugadas de ladrillo, el sistema de construcción, apareciendo en la cimentación mampostería de canto rodado.

Mientras que la fachada principal suele estar resuelta en ladrillo, la trasera puede ser de tapial o incluso toda ella de adobe con machones o sin ellos (Fotografía 63).

Hay una buena artesanía del ladrillo.

El estado de conservación de su tipología es bastante bueno, con interesantes muestras de tapial y muros de adobe.



64

VILLAMANRIQUE DE TAJO

Situado al Sur-Este de la Comunidad en el límite con TOLEDO, en plena ALCARRIA Madrileña. Economía de cereal.

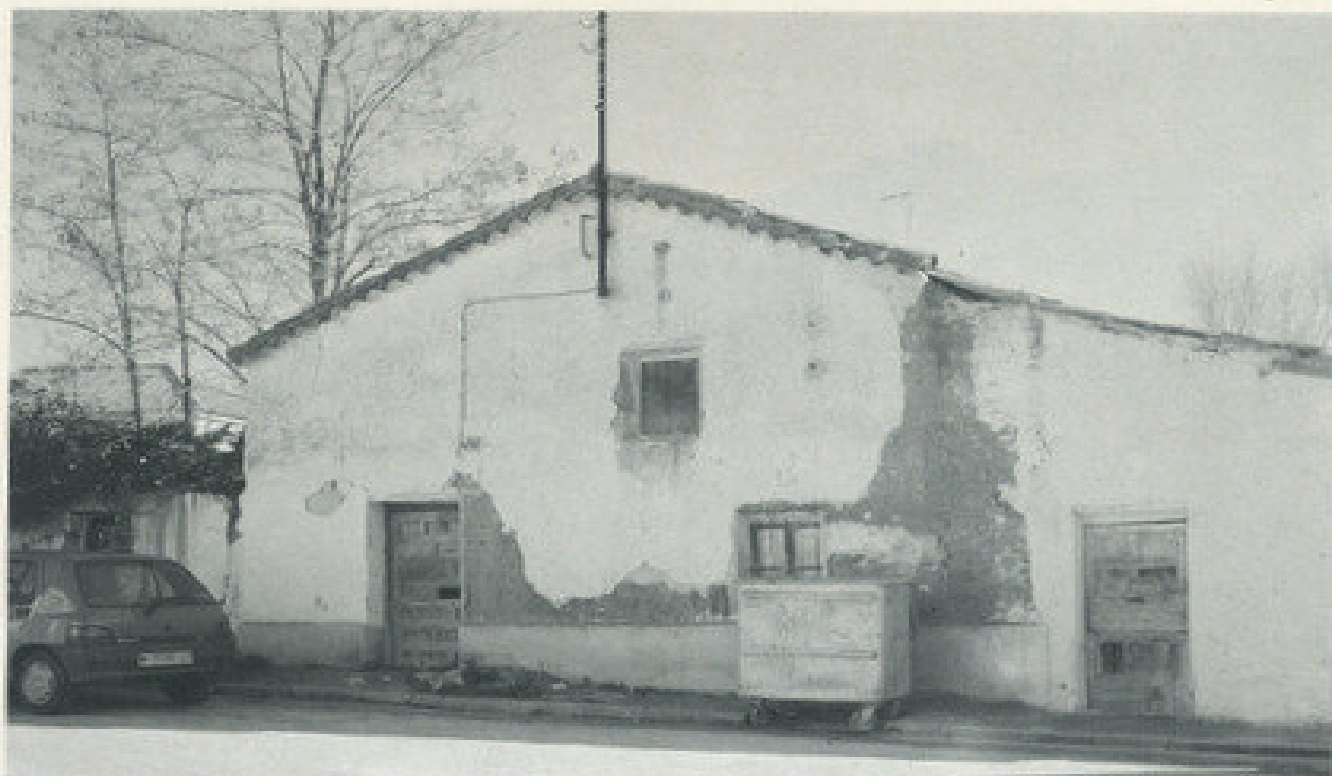
Su tipología se basa en el uso masivo del tapial con brencas, obteniéndose conjuntos de gran belleza. En la parte inferior o cimientos suele haber mampostería de canto rodado.

Los grandes recintos abiertos y cerrados que hay en el pueblo y que nos hacen pensar en ganadería ovina, están resueltos con tapial e incluso con enormes extensiones de adobe.

Al ser pueblo mesetario tiene un acentuado carácter urbano con paredes revocadas y encaladas.

Sorprende la utilización que se hace de las grandes tapias, puesto que al colocar otra más pequeña delante de la principal, en el hueco se instala un palomar.

Su tipología está mal conservada, lo más representativo son algunos ejemplos de tapia como la de la fotografía.



65

VILLAMANTA

Situado al Sur-Oeste de la Comunidad entre NAVALCARNERO y ALDEA DEL FRESNO, en el límite entre la sierra Sur y la SAGRA Madrileña. Economía de cereal.

Su tipología aunque presenta mamposterías de canto rodado, está caracterizada por el uso del adobe, el cual llega a cubrir paredes enteras, con revoco y encaladas; lo cual unido a lo bajitas que son las casas dan una sensación muy entrañable al pueblo.

Las casas son habitualmente de una sólo planta con un pequeño desván y cubierta a dos aguas de teja árabe.

Ocasionalmente encontramos construcciones en ladrillo.

Se encuentran buenos ejemplos de su tipología bien conservados.



66

VILLANUEVA DEL PARDILLO

Situado al Oeste de la Comunidad entre MAJADAHONDA y VALDEMORILLO, junto al embalse de MOLINA DE LA HOZ.

Tiene una tipología basada en el uso del adobe, casas de pequeño tamaño con desván utilizado como almacén de productos agrícolas.

Las cubiertas a dos aguas suelen tener una de ellas muy prolongada cubriendo las cuadras.

El adobe es de pequeñas dimensiones. La base de los muros es de mampostería de canto rodado.

Es uno más de esos tristes pueblos donde no encontramos más que una construcción y en el estado que aparece en la fotografía. Un lamentable basurero.

ITINERARIOS

Se ha realizado una pequeña selección de las rutas que nos pueden acercar a los puntos más interesantes de nuestra ARQUITECTURA POPULAR. Aunque aparecen la mayor parte de los pueblos incluso los de paso, se han subrayado sólo los más interesantes desde nuestro punto de vista.

1 - TORRELAGUNA, PATONES, EL ATAJAR, por la pista forestal de impresionante belleza se llega a PUEBLA DE LA SIERRA.

2 - BUITRAGO, PIÑUECAR, Prádena del Rincón, MONTEJO DE LA SIERRA, LA HIRUELA, HORCAJUELO DE LA SIERRA, Madarcos, HORCAJO DE LA SIERRA, ROBREGORDO, SOMOSIERRA, LA ACEBEDA.

3 - El Cuadrón, LOZOYA, PINILLA DEL VALLE, ALAMEDA DEL VALLE, OTERUELO DEL VALLE, RASCAFRIA, a través del bello puerto de MORCUERA, Miraflores de la Sierra, Bustarviejo, Valdemuro, LA CABRERA, EL BERRUECO, TORRELAGUNA, Redueña.

4 - Las Rozas, Las Canchas, Galapagar, El Escorial, ROBLEDONDO, NAVALESPIÑO, La Paradilla, Robledo de Chabela, Fresnillos, Navalagamella, Quijorna, Villanueva de la Cañada, Villanueva del Pardillo, Majadahonda.

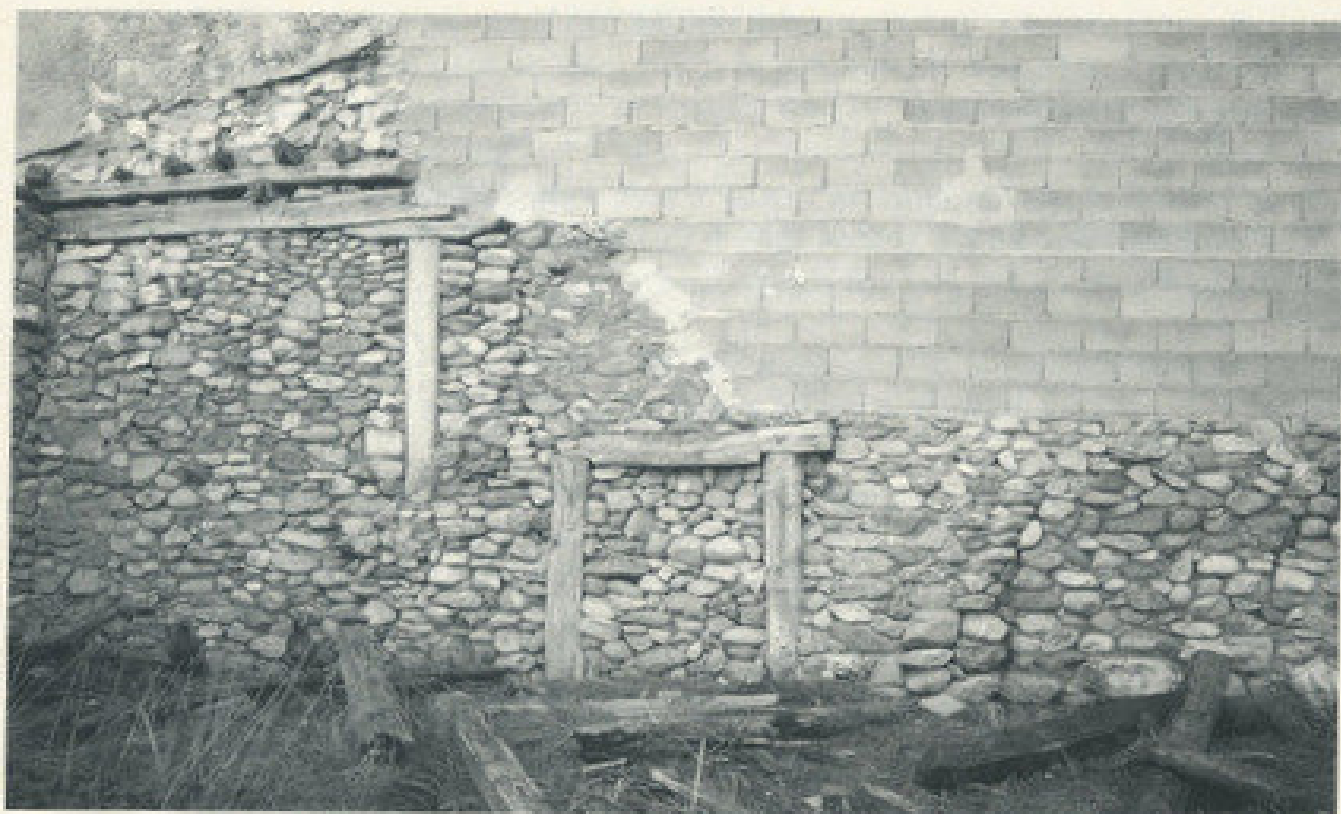
5 - Villaviciosa de Odón, Brunete, Malpartida, CHAPINERIA, Navas del Rey, Pelayos de la Presa, SAN MARTIN DE VALDEIGLESIAS, CADALSO DE LOS VIDRIOS, CENICIENTOS, Villa del Prado, Aldea del Fresno, Villamanta, Navalcarnero.

6 - Navalcarnero, El Alamo, Batres, Serranillos del Valle, Griñón, Cubas, CASABARRUELOS, TORREJON DE LA CALZADA, TORREJON DE VELASCO, Valdemoro.

7 - CIEMPOZUELOS, Titulcia, VILLACONEJOS, CHINCHON, COLMENAR DE OREJA, Belmonte de Tajo, Villarejo de Salvanes, FUENTIDUEÑA DE TAJO, ESTREMER, Valderacete, TIELMES, Perales de Tajuña, MORATA DE TAJUÑA, San Martín de la Vega.

8 - Mejorada del Campo, Velilla de San Antonio, LOECHES, POZUELO DEL REY, Nuevo Baztán, Olmeda de las Fuentes, Santorcaz, ALCALA DE HENARES.

9 - El Vellón, El Espartar, TALAMANCA DE JARAMA, Campoalbillo, Camarma del Caño, CAMARMA DE ESTERUELAS, Daganzo de Arriba, Cobeña, ALGETE, Fuente del Fresno.



ALAMEDA DEL VALLE

EPILOGO

Al plantearse la realización de este libro surgió la duda entre hacer un libro sobre cadáveres o esqueletos, o bien sobre elementos vivos de la ARQUITECTURA POPULAR. Elegimos esta última opción más optimista, pero queremos llamar la atención sobre el pobre estado en el que se encuentra en general dicha Arquitectura Popular.

En toda Nuestra COMUNIDAD no se conserva ni mantiene casi nada, puesto que en la mayoría de los casos se derrumba bajo la garra feroz de la ESPECULACION, más cruenta si cabe que en la propia URBE. No conocemos medios reales que permitan paliar esto.

Cuando hacemos recuento, observamos como la gran ciudad ingiere de uno y otro lado las construcciones populares, transformando en monotonía lo que fue una gran riqueza de tipologías. Existen pueblos donde en el mejor de los casos queda una tapia, una casa o algún establo, jeso sí!, tienen los días contados.

Muchas de estas fotografías son ya historia.

Esperamos que alguna de las personas que puedan evitar esto, al leer este libro, su sensibilidad les permita apreciar las joyas de este TESORO y ayuden a conservarlo.

INDICE FOTOGRAFICO

- LA ACEBEDA	Pág. 32
- ALAMEDA DEL VALLE	" 34
- ALDEA DEL FRESNO	" 35
- EL ATAZAR	" 36
- BATRES	" 38
- EL BERRUECO	" 39
- CADALSO DE LOS VIDRIOS	" 41
- CAMPO REAL	" 43
- CIEMPOZUELOS	" 45
- CHAPINERIA	" 46
- CHINCHON	" 47
- ESTREMER	" 49
- GUADALIX DE LA SIERRA	" 52
- HORCAJUELO DE LA SIERRA	" 53
- LOECHES	" 55
- MEJORADA DEL CAMPO	" 56
- MONTEJO DE LA SIERRA	" 57
- NAVALESPIÑO	" 59
- NAVARREDONDO	" 61
- PATONES DE ARRIBA	" 62
- PEZUELA DE LAS TORRES	" 64
- PIÑUECAR	" 65
- PUEBLA DE LA SIERRA	" 66
- RASCAFRIA	" 68
- ROBLONDONO	" 70
- SAN MAMES	" 72
- SAN MARTIN DE VALDEIGLESIAS	" 74
- SANTORCAZ	" 75
- SERRANILLOS DEL VALLE	" 76
- SOMOSIERRA	" 77
- TIELMES DE TAJUÑA	" 79
- TORRELAGUNA	" 81
- VALDEMORILLO	" 83
- VELILLA DE SAN ANTONIO	" 84
- VILLA DEL PRADO	" 85
- VILLAMANRIQUE DE TAJO	" 86
- VILLAMANTA	" 87
- VILLANUEVA DEL PARDILLO	" 88

BIBLIOGRAFIA

- REVISTA DEL MINISTERIO DE OBRAS PUBLICAS Y URBANISMO.
Julio-Agosto 86.
- ARQUITECTURA POPULAR ESPAÑOLA. CARLOS FLORES.
TOMO III.
- ACTAS DE SEGUNDAS Y TERCERAS JORNADAS SOBRE MADRID
TRADICIONAL.
 - Artículo "LAS CONSTRUCCIONES DE TIERRA, ADOBES Y
TAPIAL EN LA COMUNIDAD DE MADRID".
ERHAD ROHMER.
- LA ARQUITECTURA VERNACULA EN EL TERRITORIO DE MADRID.
P. NAVAJAS.
- ITINERARIOS DE ARQUITECTURA POPULAR.
F. FEDUCHI.

INDICE

- INTRODUCCION	Pág. 11
- ARQUITECTURA POPULAR	" 15
- ARQUITECTURA POPULAR EN LA COMUNIDAD DE MADRID	" 24
- DOCUMENTACION FOTOGRAFICA	" 31
- ITINERARIOS	" 90
- EPILOGO	" 92
- INDICE FOTOGRAFICO	" 94
- BIBLIOGRAFIA	" 95

AYUNTAMIENTO
DE LOS REYES



UNIVERSIDAD POPULAR
TAC TOBACCO DE LOS REYES
EDUCACIÓN DE ADULTOS



AYUNTAMIENTO DE
SAN SEBASTIAN DE LOS REYES

DELEGACIÓN DE CULTURA
UNIVERSIDAD POPULAR