

Guía de

# INSTITUTOS

Ayuntamiento de  
San Sebastián  
de los Reyes

2014 - 2015



San Sebastián  
de los Reyes  
*Ahora somos [+]*

[www.ssreyes.org](http://www.ssreyes.org)

Elaborado por:  
Servicio de Educación

Han colaborado:

Equipos Directivos y Departamentos  
de Orientación de los Institutos:

I.E.S. Atenea  
I.E.S. Gonzalo Torrente Ballester  
I.E.S. Joan Miró  
I.E.S. Juan de Mairena  
I.E.S. Julio Palacios

**Estimadas familias**

Un año más por estas fechas, desde este equipo de Gobierno, os hacemos llegar la GUÍA DE INSTITUTOS. Es un documento básico, sencillo y creemos que muy útil, que trata de acercar la mayor información posible a las familias a la hora de elegir el centro escolar, en la etapa de educación secundaria, para sus hijos e hijas.

Los escolares pasarán en los colegios gran parte de su tiempo durante varios cursos, donde los aprendizajes serán continuos e incluso más allá de unas cuantas materias académicas. Se compartirán amigos, excursiones, vivencias entre otras muchas experiencias, de ahí la importancia que las familias dan a la elección del centro escolar y desde este Ayuntamiento queremos contribuir, al menos, a poner a disposición el máximo de información posible para la mejor elección.

Es la Comunidad Educativa de San Sebastián de los Reyes, conjuntamente, con este Ayuntamiento los que día a día hacemos de nuestra ciudad un entorno educativo de cada uno de sus rincones. Siendo partícipes y haciendo partícipes a todos los escolares en los distintos programas municipales y con ello dando nuevas oportunidades formativas.

En la web municipal ([www.ssreyes.org](http://www.ssreyes.org)) podéis encontrar los diferentes programas municipales dirigidos tanto a los centros escolares como a los alumnos y/o familias, que sin lugar a dudas servirán de complemento a la actividad lectiva.

Finalmente, agradeceremos la confianza que día a día depositáis en los servicios municipales para entre todos hacer de San Sebastián de los Reyes la ciudad que deseamos.

Con nuestros mejores deseos para el curso 2014/2015

Un cordial saludo

**Manuel Ángel Fernández Mateo**  
Alcalde-Presidente

**Mar Escudero Solórzano**  
Concejala Delegada de Educación

## ÍNDICE

### **PRESENTACIÓN**

#### **I. SISTEMA EDUCATIVO**

1. Calendario de implantación de la LOMCE.

#### **II. SISTEMA DE ACCESO A LOS INSTITUTOS (ESCOLARIZACIÓN) Y DATOS GENERALES DE FUNCIONAMIENTO DE LOS INSTITUTOS**

1. Solicitud de reserva de plaza.
2. Proceso ordinario de admisión de alumnos.
3. Becas y ayudas concedidas por el Ministerio de Educación.
4. Becas y ayudas concedidas por la Comunidad de Madrid.
5. Becas y ayudas concedidas por el Ayuntamiento.
6. Programas municipales de la sección de educación dirigidos a los institutos.
7. Organización de los institutos.

#### **III. PLANO DE LOCALIZACIÓN DE LOS INSTITUTOS DE SAN SEBASTIÁN DE LOS REYES**

#### **IV. INFORMACIÓN DE LOS INSTITUTOS**

I.E.S. Atenea  
I.E.S. Gonzalo Torrente Ballester  
I.E.S. Joan Miró  
I.E.S. Juan de Mairena  
I.E.S. Julio Palacios

#### **V. OTROS CENTROS DE EDUCACIÓN SECUNDARIA**

#### **VI. ORGANIZACIÓN DE LAS ENSEÑANZAS**

Educación Secundaria Obligatoria.  
Bachillerato.  
Ciclos de Formación Profesional Básica  
Ciclos Formativos de Grado Medio y Grado Superior.

#### **VII. OFERTA DE BACHILLERATO Y FORMACIÓN PROFESIONAL DE LA ZONA NORTE**

#### **VIII. DIRECCIONES**

## PRESENTACIÓN

Al elaborar esta Guía de Institutos de San Sebastián de los Reyes hemos pretendido dar respuesta a preguntas sobre aspectos generales o concretos ante el cambio, tanto de etapa educativa como de centro, que van a realizar vuestros hijos el próximo curso 2014/15. Para ello a continuación os vamos a presentar la siguiente información:

- Mostrar de forma clara y breve el Sistema Educativo, aclarando que, como posiblemente conozcáis recientemente se ha aprobado la nueva Ley Orgánica 8/2013, de 9 de diciembre, para la mejora de la calidad educativa (LOMCE) (BOE 10.12.2013). La Educación Secundaria Obligatoria y Bachillerato iniciará su implantación en el curso 2015-2016, no así la Formación Profesional Básica que comenzará a implantarse el curso 2014-2015. Por ello, aunque la Guía que tenéis en vuestras manos refleja la situación actual os adelantamos el calendario de implantación y por tanto, para ampliar la información y aclarar vuestras dudas, serán los centros educativos y los diferentes servicios de orientación vuestro referente.
- Informaros sobre el procedimiento y fechas de solicitud para acceder a los institutos.
- Facilitar información sobre las diferentes becas y ayudas para el estudio que desde las diferentes Administraciones, Ministerio de Educación, Comunidad de Madrid y Ayuntamiento, se ofrecen a vuestros hijos.
- Información sobre la realidad de cada uno de los institutos desde el convencimiento de que cualquiera de ellos ofrece la posibilidad a vuestros hijos de alcanzar una formación académica y en valores facilitadora de su desarrollo como personas.
- Información sobre los contenidos y organización de las enseñanzas que van a iniciar vuestros hijos, así como la oferta educativa de los centros de San Sebastián de los Reyes y de las localidades más próximas.
- Información sobre la oferta municipal de programas y actividades incluidas en los institutos.

### IMPORTANTE

Dado que la Guía se elabora con información correspondiente al curso 2013-2014, alguno de los datos o información puede sufrir modificaciones.

# **I. EL SISTEMA EDUCATIVO**

## **ENSEÑANZA NO OBLIGATORIA**

### **Educación Infantil**

0 – 3 años (1º Ciclo)

3 – 6 años (2º Ciclo)

## **ENSEÑANZA OBLIGATORIA**

### **Educación Primaria**

6 – 12 años: de 1º a 6º

### **Educación Secundaria Obligatoria**

12 – 16 años: de 1º a 4º

## **ENSEÑANZA NO OBLIGATORIA**

### **Formación Profesional Grado Medio y Bachillerato**

16 – 18 años: 1º y 2º Bachillerato

### **Formación Profesional Grado Superior y Universidad**

≥18 años

## CALENDARIO DE IMPLANTACIÓN DE LA LOMCE

CALENDARIO DE IMPLANTACIÓN		CURSO ESCOLAR		
		2014-2015	2015-2016	2016-2017
PRIMARIA	1º			
	2º			
	3º			
	4º			
	5º			
	6º			
ESO	1º			
	2º			
	3º			
	4º			EVALUACIÓN FINAL *
BACHILLERATO	1º			
	2º			EVALUACIÓN FINAL *
FORMACIÓN PROFESIONAL BÁSICA	1º			
	2º			
FORMACIÓN PROFESIONAL GRADO MEDIO	1º			
	2º			
* Evaluación primer año sin efectos académicos				

## II. SISTEMA DE ACCESO A LOS INSTITUTOS (ESCOLARIZACIÓN) Y DATOS GENERALES DE FUNCIONAMIENTO DE LOS INSTITUTOS

### 1. SOLICITUD DE RESERVA DE PLAZA

PARA LOS ALUMNOS MATRICULADOS EN 6º DE EDUCACIÓN PRIMARIA  
EN LOS COLEGIOS PÚBLICOS DE SAN SEBASTIÁN DE LOS REYES

#### 1.1 Plazo de solicitud

Del 17 al 20 de marzo, ambos inclusive

#### 1.2 Lugar de presentación

El impreso de SOLICITUD DE RESERVA será recogido y entregado en el COLEGIO en el que el alumno esté cursando 6º de Educación Primaria, junto con la documentación necesaria a efectos de baremación.

#### 1.3 Documentación a presentar con la instancia

- Documentos justificativos de la Renta Mínima de Inserción.
- Volante de empadronamiento de la unidad familiar (Volante de convivencia).
- En caso de domicilio laboral, documentos justificativos del domicilio laboral.
- Certificado de discapacidad del alumno, de los padres, hermanos o en su caso del tutor legal.
- Documento justificativo de la condición de familia numerosa, en su caso.
- Documento justificativo de si el padre, madre o tutor legal, o alguno de los hermanos del solicitante es antiguo alumno del centro para el que se solicita plaza.
- Documento justificativo de otras circunstancias susceptibles de baremación acordadas por el Consejo Escolar del centro, según criterios públicos y objetivos.

Todos los documentos fotocopiados deberán ir acompañados de los respectivos originales para ser cotejados por el centro.

**1.4 El certificado de reserva de plaza** del Centro de Secundaria en el que el alumno ha obtenido dicha plaza se lo entregarán en el colegio en el que está cursando 6º de Educación Primaria.

#### 1.5 Matriculación

Del 1 al 15 de julio en la Secretaría del Instituto en el que ha obtenido la plaza.

#### 1.6 Recomendaciones y aclaraciones a tener en cuenta

- En este plazo sólo pueden reservar plaza para 1º de la ESO en los institutos de San Sebastián de los Reyes los alumnos escolarizados en 6º de Primaria de cualquier colegio público de nuestra localidad.



- Es importante revisar el Baremo y entregar la documentación requerida para obtener el máximo de puntuación.
- Es muy importante rellenar, por orden de preferencia, los institutos que les interesen. En caso de no ser admitidos en la 1ª opción, el Servicio de Apoyo a la Escolarización se encargará de asignar plaza en función de las preferencias manifestadas, del baremo y de las vacantes disponibles, ya que es conveniente saber que las vacantes que existen cuando se inicia el proceso de reserva son cubiertas por otras familias que las solicitan en el mismo plazo.
- Es conveniente participar en el proceso de reserva. El obtener una plaza no obliga a ir a ese instituto, ya que en el plazo ordinario, (mes de abril, aproximadamente), se puede volver a solicitar.

## 2. PROCESO ORDINARIO DE ADMISIÓN DE ALUMNOS

### SOLICITUD DE PLAZA

#### 2.1 Plazo de solicitud

Del 23 de abril al 9 de mayo, ambos inclusive.

#### 2.2 Lugar de presentación

Se presentará UNA ÚNICA INSTANCIA que se entregará en el CENTRO elegido en 1ª opción.

#### 2.3 Documentación a presentar con la instancia

- Documentos justificativos de la Renta Mínima de Inserción.
- Autorizar la consulta a la Consejería de Educación del Padrón municipal en el INE o volante de empadronamiento de la unidad familiar (Volante de convivencia). En caso de domicilio laboral, documentos justificativos del domicilio laboral.
- Certificado de discapacidad del alumno, de los padres, hermanos o en su caso del tutor legal.
- Documento justificativo de la condición de familia numerosa, en su caso.
- Documento justificativo de si el padre, madre o tutor legal, o alguno de los hermanos del solicitante es antiguo alumno del centro para el que se solicita plaza.
- Documento justificativo de otras circunstancias susceptibles de baremación acordadas por el Consejo Escolar del centro, según criterios públicos y objetivos.
- Sólo si se ha participado en el proceso de reserva se presentará el ORIGINAL del CERTIFICADO DE RESERVA DE PLAZA.

**Todos los documentos fotocopiados deberán ir acompañados de los respectivos originales para ser cotejados por el centro.**

### MATRICULACIÓN

Del 1 al 15 de julio en la Secretaría del Instituto en el que ha obtenido la plaza.

### 3. BECAS Y AYUDAS CONCEDIDAS POR EL MINISTERIO DE EDUCACIÓN

#### 3.1. Becas para alumnos con necesidades educativas especiales

Dirigidas a:

Educación Secundaria Obligatoria, Bachillerato, Ciclos Formativos de Grado Medio y Grado Superior

Plazo y lugar de presentación:

- Mes de mayo, aproximadamente
- Se presentará en las Secretarías de los Centros o por vía telemática en la página
- [www.sede.educacion.gob.es](http://www.sede.educacion.gob.es)

Documentación:

- Fotocopia del DNI del solicitante si tiene 14 años y de todos los miembros de la unidad familiar mayores de 16 años.
- Fotocopia de la C/C abierta a nombre del solicitante.
- Fotocopia compulsada de situaciones familiares como: familia numerosa, minusvalías, separación, viudedad, orfandad, ...

#### 3.2. Becas y ayudas al estudio

Dirigidas a:

Bachillerato, Ciclos Formativos de Grado Medio y Grado Superior

Plazo y lugar de presentación:

- Desde julio hasta el 30 de septiembre, aproximadamente
- Se presentará en las Secretarías de los Centros o por vía telemática en la página [www.sede.educacion.gob.es](http://www.sede.educacion.gob.es)

Documentación:

- Fotocopia del DNI del solicitante si tiene 14 años y de todos los miembros de la unidad familiar mayores de 16 años.
- Fotocopia de la C/C abierta a nombre del solicitante.
- Fotocopia compulsada de situaciones familiares como: familia numerosa, minusvalías, separación, viudedad, orfandad, ....

### 4. BECAS Y AYUDAS CONCEDIDAS POR LA COMUNIDAD DE MADRID

#### 4.1. Préstamo de libros de texto y material didáctico

Dirigidas a:

Educación Secundaria Obligatoria

Plazo y lugar de presentación:

- Mes de septiembre, aproximadamente
- Se presentará en las Secretarías de los Centros

Lo solicitan los alumnos del Centro en situaciones de desventaja socioeconómica. Se adjudican lotes de libros y material didáctico en concepto de préstamo, en función del número de alumnos solicitantes, se devuelven a final de curso para poder prestarlos a otros alumnos solicitantes.

### 5. BECAS Y AYUDAS CONCEDIDAS POR EL AYUNTAMIENTO

#### 5.1. Ayudas escolares

Pendiente de publicación de las bases de la convocatoria. El Ayuntamiento a través de su página web municipal ([www.ssreyes.org](http://www.ssreyes.org)) informará puntualmente sobre la mencionada convocatoria.

## 6. PROGRAMAS MUNICIPALES DIRIGIDOS A LOS INSTITUTOS

En la página web del Ayuntamiento ([www.ssreyes.org](http://www.ssreyes.org)) se puede consultar el resto de la oferta de actividades dirigidas a los Centros Educativos y a las familias en las siguientes guías:

**Sanseduca:** Programas municipales para los centros educativos

**GAMEsanse:** Guía de actividades municipales para escolares

Desde el Servicio de Educación los programas que se desarrollan son:

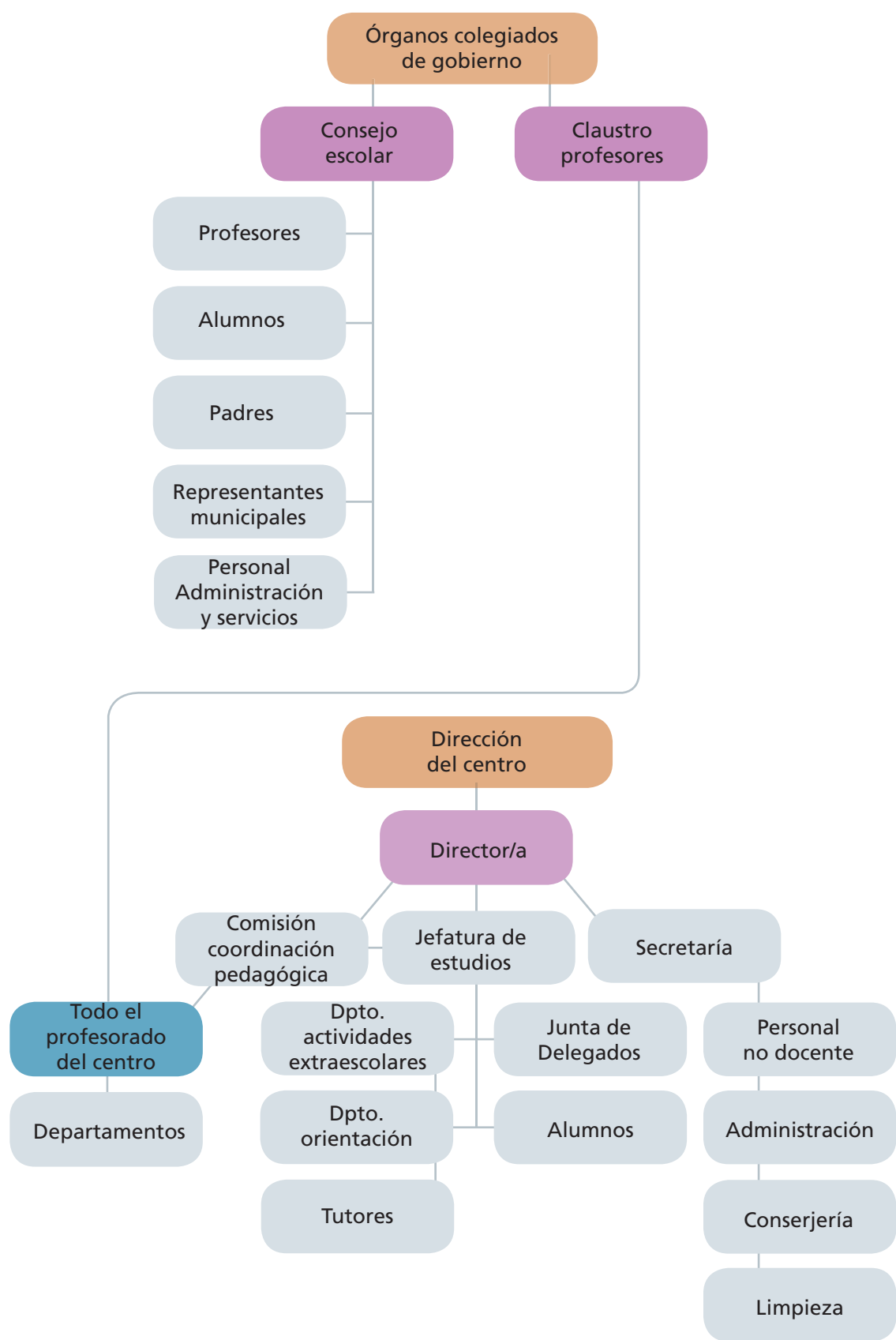
Escuelas de Madres y Padres

Información y Asesoramiento Educativo y Psicológico

Prevención y Control de Absentismo.

Para ampliar la información sobre estas actividades dirigirse a la Servicio de Educación. Avda. Baunatal, 18.  
Teléfono: 91 658 89 99/93

## 6. ORGANIZACIÓN DE LOS INSTITUTOS



### III PLANO DE LOCALIZACIÓN DE LOS INSTITUTOS DE SAN SEBASTIÁN DE LOS REYES



- 1 **Atenea**  
Plaza Santiago de Chuco, 1
- 2 **Gonzalo Torrente Ballester**  
Avenida de Aragón, 6
- 3 **Joan Miró**  
C/ Isla de la Palma, 31
- 4 **Juan de Mairena**  
Pasaje de la Viña, 3
- 5 **Julio Palacios**  
Avenida Moscatelar, 17

## IV INFORMACIÓN DE LOS INSTITUTOS

### Introducción

Los institutos de San Sebastián de los Reyes son centros de gran calidad en los que vuestros hijos podrán alcanzar los objetivos académicos y de desarrollo personal que les permitirá la posibilidad de continuar otros estudios y el acceso a la Universidad e incorporarse al mundo laboral si así lo decidieran. Para ello los institutos ofrecen:

- Equipos Directivos que favorecen la coordinación y participación de toda la comunidad educativa desde todos los ámbitos.
- Profesorado cualificado y especializado en las materias que van a impartir y en formación continua.
- Una Educación en valores que potencie y desarrolle, desde la responsabilidad, la solidaridad y el respeto hacia los demás.
- Proporcionan una formación académica en los diferentes ámbitos: científico, humanístico y artístico.
- Fomentan la coordinación de las familias con los profesores/tutores para que el alumnado reciba una atención personalizada.
- Apoyo individualizado a través de los servicios y apoyos educativos con profesorado especialista y de los Departamentos de Orientación.
- Coordinación con diferentes instituciones y organismos para ofrecer actividades que complementen su formación.
- Instalaciones que posibilitan la impartición de todas las materias de acuerdo a las necesidades.



## I.E.S. ATENEA

Plaza Santiago de Chuco, 1. 28702 San Sebastián de los Reyes

Teléfono: 91 659 09 34 / Fax: 91 651 34 69

E-mail: [ies.atenea.sansebastian@educa.madrid.org](mailto:ies.atenea.sansebastian@educa.madrid.org)

Web: [www.educa.madrid.org/web/ies.atenea.sansebastian](http://www.educa.madrid.org/web/ies.atenea.sansebastian)

## Equipo Directivo

Directora: Carmen Peña Jaramillo  
 Jefe de Estudios: Óscar Anaya Arranz  
 Jefa de Estudios Adjunta: Almudena Espinosa Bayal  
 Secretario: Eduardo Rodríguez Gómez

## Asociación de Madres y Padres de Alumn@s

Presidenta: Ana Merino  
 Teléfono: 91 659 09 34  
 Para más información, consultad la página web del IES, donde aparece un apartado específico del AMPA, con toda la información relativa a esta asociación, así como el correo electrónico de la misma.

## Representante Municipal en el Consejo Escolar

Javier Urruela García

## Oferta Educativa

### Educación Secundaria Obligatoria:

- 1º ESO: 4 grupos
- 2º ESO: 3 grupos
- 3º ESO: 3 grupos + Diversificación.
- 4º ESO: 3 grupos + Diversificación.

### Bachilleratos:

Bachillerato de Humanidades y Ciencias Sociales:  
 1 grupo de 1º y 1 grupo de 2º

Bachillerato de Ciencias y Tecnología:  
 1 grupo de 1º y 1 grupo de 2º

### PCPI (Programas de cualificación profesional):

- 1 grupo de la modalidad de Servicios auxiliares de administración y gestión.
- 1 grupo de módulos voluntarios.

## Horarios

De 8:25 a 14:20 horas

## Servicios complementarios

- Dispone de servicio de transporte gratuito para los alumnos que viven a una distancia superior a 3 km del IES (La Granjilla, Fuente el Fresno, Club de Campo, etc.).
- Cafetería.
- Participación en cuantos programas de apoyo y refuerzo académico convoque la Comunidad de Madrid.
- Campeonatos escolares en horario de tarde.
- Clases de lengua y cultura china

## Instalaciones

- 2 Pistas Deportivas.  
 Dotadas para la práctica de fútbol, balonmano y baloncesto.  
 Usos: Clases de Educación Física y actividades deportivas en el recreo y por las tardes organizadas por el Ayuntamiento.
- 1 Gimnasio.  
 Dotado con modernos recursos materiales para la práctica de diversos deportes: gimnasia, voleibol, badminton, jockey... Cuenta con un buen equipamiento acústico.
- 1 Biblioteca: También aula multiusos con capacidad para varios grupos y equipamiento audiovisual.
- 3 Aulas de Informática.  
 Las aulas de informática son utilizadas en las horas de Tecnología e Informática, en las horas específicas de administración y gestión de PCPI y en el resto de asignaturas. También se cuenta con varios ordenadores portátiles y un cañón para que en cualquier aula se puedan utilizar los recursos informáticos.
- 3 Aulas de Música.



Dos están dotadas de piano, equipo de música, televisión, dvd y vídeo y de un completo juego de instrumentos de pequeña percusión y de láminas (xilófonos, metalófonos y carillones). Una de éstas también tiene cañón de proyección y conexión a internet con su correspondiente portátil. La tercera está dedicada especialmente a la expresión corporal, danza y teatro. En ella se encuentran dos juegos de batería para la práctica del rock, el pop y el jazz.

- 2 Aula de Idiomas.

Dotada de material audiovisual con su correspondiente cañón de proyección para las clases de Inglés y de Francés.

- 2 Aulas de Dibujo.

Una dotada de caballetes y distintos tipos de pinturas y la otra para las clases de Dibujo con mesas y sillas especiales, dotada de pizarra digital.

- 2 Talleres de Tecnología.

Dos amplios talleres equipados con todo tipo de herramientas y material tecnológico.

- 3 Laboratorios.

De Física, de Química y de Ciencias Naturales, donde los alumnos, en grupos reducidos, hacen las prácticas de laboratorio de dichas asignaturas. Dos de ellos están dotados con pizarras digitales.

- 3 aulas de de dobles, dos de ellas, dotadas con pizarras digitales.

## Proyecto Educativo del Centro, que incluye:

Plan de atención a la Diversidad.

Plan de Convivencia.

## Acción Tutorial

- Seguimiento del proceso de enseñanza-aprendizaje del alumnado.
- Tutoría de grupo: actividades de acogida e integración del alumnado. Organización y funcionamiento de grupo, evaluaciones, técnicas de estudio. Programas de prevención de drogodependencias, educación en valores, taller afectivo-sexual, prevención del acoso escolar y la violencia doméstica, riesgos de internet...
- Relación con familias: Información sobre sus hijos, atención a padres, intervención puntual con grupos de padres.
- Plan de acogida para nuevos alumnos.

## Programa de orientación

- Actividades de enseñanza-aprendizaje: formulación de propuestas en la Comisión de Coordinación Pedagógica, atención a demandas puntuales.
- Seguimiento individual del alumnado: atención a alumnos por tutor, Departamento de Orientación, profesorado.
- Tutorías de grupo: información a los grupos en aspectos que repercuten en su orientación académica y profesional, coordinación en diseño, elaboración y desarrollo del Consejo orientador (4º ESO), intervención puntual con grupos de alumnos.
- Relación con familias: atención familiar, intervención puntual con padres en aquellos aspectos que repercuten en la orientación, intervención puntual con grupos de alumnos.

## Información a las familias

- Reuniones generales con el tutor/a, el equipo directivo y el equipo de orientación: 2 reuniones, una al comenzar el curso y otra al finalizar.
- Reuniones tutor/a: Reuniones individuales. Cada tutor tiene 1 hora de dedicación semanal a padres con cita previa.
- Dirección/Jefatura de Estudios: Previa cita en horario lectivo.
- Secretaría. Horario de 10,00 a 13,00 horas.

## Control de asistencia

- Todos los profesores pasan lista en cada una de las sesiones. Las faltas y retrasos se comunican de inmediato a las familias a través de una aplicación informática que envía mensajes a los móviles autorizados.
- Todas las faltas deben justificarse a través de la agenda escolar y en caso de enfermedad, con el justificante médico correspondiente. No se permite la salida del centro sin justificante y se exige además que un adulto venga a recoger a los alumnos cuando están enfermos.
- En las reuniones de Jefatura y Orientación con los tutores se controlan semanalmente los datos sobre faltas de asistencia y retrasos.

- Cuando el tutor no ha conseguido contactar con la familia o si continúa el problema de absentismo, se envía una carta a la familia firmada por el tutor y el jefe de estudios, informando de los hechos y detallando los días exactos en que el alumno/a no ha acudido al centro. Si aún así no se resuelve el caso, se reúne la Comisión de Absentismo del centro y se comunica a la Mesa Local de Absentismo del Ayuntamiento, para que tomen las medidas oportunas.
- Envío de informe de faltas de asistencia para las familias con periodicidad mensual, que devolverán firmado lo antes posible.

## Servicios Educativos

- Apoyo a la integración: Integración preferente de alumnos/as con discapacidad motora.
  - Recursos: Espacios y materiales adaptados.
  - Profesionales: 1 especialista en pedagogía terapéutica, 1 especialista en audición y lenguaje, 1 integradora social, 1 fisioterapeuta, 1 enfermera, 1 cuidadora.
- Diversificación Curricular:
  - Un grupo de dos años.
  - Profesionales: tres profesores, uno de ámbito socio-lingüístico, otro del ámbito científico-tecnológico y un tercero de inglés de diversificación.
- Actividades extraescolares y complementarias:
  - Cada departamento organiza salidas para todos los niveles.

## Proyectos y Programas en los que participa el centro

- Intercambio con Inglaterra: Todos los años unos 20 alumnos, principalmente de 2º de ESO, pasan una semana en una familia de Londres para mejorar su competencia en Inglés y obtener una experiencia vital que todos han valorado como muy positiva.
- Intercambio con Italia: Para alumnos de 1º de Bachillerato.
- Intercambio con Holanda para los alumnos de 4º ESO.
- Estancia en un College de Gales para los alumnos de 3º de ESO.

Todos los viajes e intercambios se integran en el programa "Atenea en Ruta".

- Proyecto de formación de profesores en el propio centro (Informática, Mediación, Inglés...).
- Desarrollo del Programa "Las Tardes del Atenea" que comprende las siguientes actividades:
  - Grupo de trabajo para profesores: Mejora de la convivencia escolar a través de los proyectos de centro.
  - Curso de lengua y cultura china para alumnos; así como para adultos (profesores, padres, etc.)
  - Propuesta de clases de percusión brasileña.
  - Actividades culturales celebradas en el nuevo salón de actos y en la biblioteca: libro forum, cine forum, representaciones teatrales, conciertos, etc.
- Programas Municipales de Salud, programas de Educación afectivo-sexual, Educación Vial, Prevención de Drogodependencias y Absentismo Escolar, de Prevención de actitudes racistas y xenófobas, programa adolescentes sin tabaco.
- Talleres de prevención en el uso de Internet, prevención de maltrato y acoso escolar, prevención de actitudes machistas, conferencias para las familias sobre temas de interés.
- Punto informativo en colaboración con el Ayuntamiento.
- Programa "Atenea en Limpio": Concurso de la clase más limpia, ordenada, decorada y preocupada por el reciclaje.

## Celebraciones y conmemoraciones

- Participación en los campeonatos de atletismo organizados por el Ayuntamiento.
- Participación en los campeonatos escolares de la CAM
- Día del libro (AMPA y Departamento de Lengua y Literatura Castellana). El departamento de Lengua organiza un concurso literario con distintos premios por niveles.
- Proyecto cultural "Atenea expone" Cada departamento contará con una o varias semanas en las que deberá exponer los trabajos más interesantes de los alumnos en las asignaturas impartidas por el departamento en cuestión.
- Proyecto "Escucha, Atenea" Todos los días, a la entrada, a la salida y en los recreos, suena por megafonía una pieza musical cuyo comentario se cuelga en distintos puntos del instituto y en nuestra página web.

Las piezas cambian cada semana o cada pocas semanas y está programado un concurso de audiciones para que puedan participar todos los miembros de la comunidad educativa.

- Fiesta de graduación de 2º de Bachillerato.
- Actividades de final de cada trimestre: Cine en versión original, Conciertos, Festival de danzas, Teatro, talleres científicos, artísticos y culturales...
- Concierto de final de curso "Atenea a escena". Los distintos grupos muestran algunas piezas musicales, teatrales y de danza que se han trabajado durante el curso en sus respectivas materias.

## Actividades extraescolares (Fuera del horario lectivo)

### Organizadas por el centro:

Todas aquellas que van organizando a lo largo del curso los distintos departamentos didácticos, coordinadas por el departamento de actividades extraescolares.

- Atenea en ruta.

### Organizadas por el AMPA:

Colabora en las actividades extraescolares con aportación económica a los socios.

Organiza en colaboración con Jefatura de estudios el uso de taquillas de alumnos.



## **IES GONZALO TORRENTE BALLESTER**

Avda. de Aragón, 4. 28702 San Sebastián de los Reyes

Teléfonos: 91 652 65 33/91 663 60 51

Fax: 91 652 20 71

E-mail: [ies.torrenteballest.sansebastian@educa.madrid.org](mailto:ies.torrenteballest.sansebastian@educa.madrid.org)

Web: [www.educa.madrid.org/es.torrenteballest.sansebastian](http://www.educa.madrid.org/es.torrenteballest.sansebastian)

## Equipo Directivo

Director: Julián Esteban Sobrino  
 Jefe de Estudios: Francisco Javier Santos Mielgo  
 Jefa de Estudios Adjunto: Piedad Nieto Ortiz  
 Secretaria: Concepción García Carnicer

## Asociación de Madres y Padres de Alumn@s

La Junta Directiva se reúne en el centro y convoca las asambleas de la asociación. Organiza y colabora en numerosas actividades para la Comunidad Educativa del Instituto, entre ellas podemos destacar: Premios Torrente, Fiesta Día del Migrante, Rastrillo Solidario y, especialmente, Mercadillo de Intercambio de Libros de Texto (junio y septiembre).

Presidenta: Rosa Hidalgo  
 Teléfonos: 91 6526533 / 91 6636051  
 Horario de atención a las familias: el que cada curso determine la Junta Directiva

## Asociación de Alumnos

La Asociación de Alumnos del Torrente se encuentra inscrita en el registro de asociaciones. Organiza actividades lúdicas y culturales como conciertos, jornadas y viajes culturales.

## Representante Municipal en el Consejo Escolar

Javier Urruela García

## Oferta Educativa

Educación Secundaria Obligatoria:

- 1º ESO: 5 grupos
- 2º ESO: 5 grupos
- 3º ESO: 4 grupos + Diversificación.
- 4º ESO: 5 grupos + Diversificación.

Bachillerato de Ciencias y Tecnología y Humanidades y Ciencias Sociales:

- 1º Bachillerato: 3 grupos
- 2º Bachillerato: 3 grupos

## Horario

Jornada escolar habitual (ESO y Bachillerato): 08:25 – 14:25 horas.

Jornada ampliada hasta las 15:20 horas (sólo algunas clases: recuperación materias pendientes...).

En horario de tarde el centro permanece abierto de lunes a jueves para las siguientes actividades: atención de la Orientadora, Campeonatos Deportivos Escolares, Escuela de Padres, Cursos de Formación del Profesorado, etc.

## Servicios Complementarios

- Dispone de servicio de transporte gratuito para los alumnos que fuera del casco urbano de San Sebastián de los Reyes (La Granjilla, Fuente el Fresno, Club de Campo, etc.).
- Servicio de Cafetería.

## Instalaciones

- Amplios patios de recreo y zonas ajardinadas.
- Pistas deportivas.

Con iluminación para competiciones vespertinas en la que se practican los siguientes deportes: balonmano, baloncesto, voleibol, badminton, fútbol-sala y atletismo. Además se utiliza el Pabellón Deportivo "Eduardo López Mateo" y el velódromo municipal, ambos colindantes con el centro.

- 1 Gimnasio.

Con vestuarios masculino y femenino que disponen de ducha de agua caliente y calefacción, almacén de material y despacho para el Departamento.

- 1 Biblioteca (cuenta con aproximadamente 8.000 volúmenes)
- 1 Aula de Música
- 2 Aulas de Informática
- 2 Aulas para Dibujo y Artes Plásticas (provisionalmente 1 convertida en aula de 2º de Bachillerato)

- 12 Aulas multimedia (pizarra digital y/o cañón de proyección)
- 1 Cabina de revelado fotográfico
- 4 Laboratorios: Física, Química, Biología y Geología (provisionalmente 1 convertida en aula de 2º de Bachillerato)
- 1 Aula-Taller de Tecnología
- 1 Salón de Actos

## Proyecto Educativo del Centro

El modelo de educación de nuestro centro se fundamenta en los siguientes valores:

RESPECTO hacia sí, hacia los demás, hacia el medio ambiente, etc.

RESPONSABILIDAD, para cumplir y exigir que se cumplan los compromisos aceptados.

LIBERTAD, respetando la de los demás.

IGUALDAD en el cumplimiento de derechos y deberes de todos.

PLURALIDAD defendiendo los valores democráticos y sintiéndose ciudadanos del mundo.

TOLERANCIA hacia otras religiones, otras razas, otras ideas... abriéndose al diálogo y a la comprensión, pero sin excluir la crítica.

PAZ, buscando la convivencia pacífica y evitando la violencia.

SOLIDARIDAD, compartiendo las carencias de los otros.

Pretendemos una EDUCACIÓN INTEGRAL, PRÁCTICA, PARTICIPATIVA, MOTIVADORA, PERSONALIZADA, INTEGRADORA, CREATIVA, INNOVADORA, HUMANÍSTICO-CIENTÍFICA

## Plan de Acción Tutorial

- Favorecer el desarrollo personal y académico del alumnado (adaptación e integración al Instituto; estímulo del funcionamiento del grupo-clase; mejora de la convivencia en el centro; inclusión de los temas transversales en el currículo de ESO y Bachillerato (educación intercultural, salud, sentido democrático y crítico, etc.); información de los recursos del entorno –Ayuntamiento, ONGs, etc.- e implicación de las familias en el proceso educativo de los alumnos.
- Realizar el seguimiento individualizado del proceso de enseñanza-aprendizaje, dar una respuesta ajustada a las necesidades de cada alumno/a y mejorar sus hábitos de estudio y estrategias de aprendizaje.
- Orientar en la elección del itinerario académico dentro de la ESO y al finalizar esta etapa y el Bachillerato.
- Plan de acogida para alumnos de nuevo ingreso (Alumnos Tutores).
- Tutorías grupales e individualizadas.

## Programa de Orientación

- Atención a la diversidad: intentar proporcionar al alumnado la respuesta más ajustada a sus necesidades educativas generales y particulares, permanentes o transitorias, mediante medidas preventivas y de apoyo ordinario y extraordinario.
- Orientación Académica y Profesional: asesoramiento a alumnos y familias en la elección de itinerarios académicos y profesionales.
- Plan de Acción Tutorial: favorecer la educación integral estimulando su desarrollo personal y académico en colaboración con las familias.

## Información a las familias

- A lo largo del curso escolar se celebran una o dos reuniones generales de padres de alumnos con el tutor/a.
- Cada tutor tiene en su horario personal una o dos horas semanales de atención a padres de alumnos.
- También, el resto de profesores, no tutores, disponen al menos de una hora semanal de atención a padres de alumnos.
- El profesorado realiza un sistemático control de asistencia a clase diariamente de los alumnos mediante sistema informatizado (WAFD). Las faltas de asistencia se comunican a los padres mediante mensaje a sus teléfonos móviles o a través de correo electrónico.
- A través de anotaciones en la agenda escolar el profesor informa a los padres de todas las incidencias ocurridas en el aula que afecten al alumno: si ha realizado o no sus tareas escolares, su actitud, etc., y puede solicitar que se reúnan con él para tratar asuntos que afecten a su formación.
- Trimestralmente se entrega el boletín de calificaciones que el alumno debe devolver al tutor/a firmado por sus padres.
- Horario del equipo directivo: Los miembros del equipo directivo disponen de un horario para atención a las familias, previa petición de hora.
- Horario de Administración: De lunes a viernes de 10,00 a 13,00 horas.

## Servicios Educativos

- Amplia y variada oferta de itinerarios educativos y materias optativas, encaminada a la formación integral de los alumnos.
- Programa de Integración: los alumnos de ESO con necesidades educativas especiales son atendidos en pequeño grupo (hasta 4 alumnos) por una profesora de Pedagogía Terapéutica y otra de Audición y Lenguaje en aulas específicas.
- Programa de Educación Compensatoria: dirigida a alumnos de ESO con dificultades de aprendizaje en las materias instrumentales (Lengua Castellana y Matemáticas), atendidos por profesores del centro en grupos reducidos. (No desarrollado durante el presente curso).
- Programa de Diversificación Curricular: atiende a aquellos alumnos que tienen dificultad en el aprendizaje y reúnen un perfil determinado. Se organiza en uno o dos años académicos. Los grupos no exceden de 12 alumnos y permiten alcanzar el título de Graduado en ESO a alumnos que de otro modo tendrían serias dificultades para lograrlo.
- Comisión de Absentismo Escolar: existe en el centro una comisión cuyo objetivo es detectar los casos de alumnos con reiteradas faltas de asistencia a las clases, comunicar a los padres tal circunstancia, aplicar medidas que corrijan la situación e informar, en su caso, a la Mesa Local de Absentismo.
- Participación del alumnado en la convocatoria de los Premios Extraordinarios de ESO y Bachillerato: en las ediciones de los cursos 2008-2009 y 2009-2010, 2012-2013 y, en la última, 2013-2014 alumnos del centro han conseguido Premio Extraordinario de ESO y Premio Extraordinario de Bachillerato.
- Participación del alumnado en diversos certámenes, olimpiadas, etc. Concurso Stalmat para Matemáticas, Olimpiadas de Física, Economía, Geografía (diploma curso 2011-2012), etc.
- Actividades complementarias, recuperaciones y agrupamientos durante el horario lectivo:
  - Informática para ESO y Bachillerato (Programa TIC)
  - Recuperación de Matemáticas en 1º, 2º y 3º de ESO y Recuperación de Lengua Castellana en 1º y 2º de ESO.
  - Agrupamientos flexibles en Lengua y Matemáticas de 1º y 2º de ESO.
  - Agrupamientos de 2 grupos x 3 profesores en Inglés de 1º de ESO.
  - Grupos de materia optativa de Ampliación de Inglés en 1º y 2º de Bachillerato para fomentar la práctica de la expresión oral en ese idioma.
  - Recuperación de materias pendientes de cursos anteriores.

El centro desarrolla un amplio e interesante programa de actividades complementarias y extraescolares, que contribuyen a la formación integral de los alumnos: viajes fin de etapa (4º ESO y 2º BACH), convivencias, cursos de esquí, visitas a museos, laboratorios, empresas, universidades, exposiciones y centros de la naturaleza, asistencia a teatros, conciertos y conferencias, participación en competiciones deportivas, etc.

## Iniciativas

El centro participa en una amplia y variada gama de iniciativas propias, organizadas por el propio Instituto o por otras instituciones. Entre ellas destacan las siguientes:

- Obtención de compost a partir de residuos orgánico: su objetivo es fomentar el reciclado de los residuos orgánicos que se generan en el propio centro y utilizarlos en el mantenimiento de un jardín mediterráneo sostenible.
- Jardín mediterráneo sostenible: diseño y mantenimiento de un jardín, adyacente a la entrada al edificio principal, utilizando el compost obtenido en el propio centro.
- Programa de Participación y Colaboración de padres de alumnos: Organizado por el Departamento de Orientación del centro para favorecer la implicación de los padres en el seguimiento escolar de sus hijos.
- Plan de Acogida: Diseñado por el propio centro para realizar la acogida de los nuevos alumnos y familias que se incorporan al Instituto.
- Plan de Fomento de la Lectura. Incluido en todas las materias impartidas en el centro.
- Programa de Participación del Alumnado a través de la Junta de Delegados. Encaminado a favorecer la participación de los alumnos en la vida del centro.
- Programa de Salud Integral (Departamento de Educación Física). Fomento de la salud integral de los alumnos, insistiendo en la importancia de la actividad física y los hábitos alimenticios saludables.

## Programas

Del mismo modo, el instituto participa en una serie de programas variados, organizados tanto por el propio centro como por otras instituciones. Entre ellas destacan las siguientes:

- Curso-Taller de Resolución de conflictos y técnicas de trabajo en equipo (Ayuntamiento de San Sebastián de los Reyes), cuyo objetivo es formar a alumnos en la resolución de conflictos mediante la mediación.
- Programa de prevención de las Drogodependencias (Ayuntamiento de San Sebastián de los Reyes).



- Plan Director para la Convivencia y Mejora de la Seguridad en los Centros Educativos y sus Entornos: prevención del mal uso de las nuevas tecnologías (Ministerio del Interior): desarrollado por agentes de la Policía Nacional en el propio centro y cuyo objetivo es informar sobre los riesgos de Internet, redes sociales, etc.
- Programa de Educación para la Salud. Promoción de la Salud en la Adolescencia (Ayuntamiento de San Sebastián de los Reyes): conlleva, entre otras actuaciones, la realización de revisiones de salud, con carácter voluntario, a los alumnos de 3º de ESO.
- Programa sobre Educación Afectivo-Sexual (Delegación de Salud Ayuntamiento de San Sebastián de los Reyes): impartida por un médico para alumnos de 4º de ESO.
- Programa de Diversidad Sexual (COGAM).
- Programas de Prevención en el consumo de drogas (Agencia Antidroga de la Comunidad de Madrid).
- Programa de prevención de actitudes racistas y xenófobas: dirigidas a alumnos de ESO y Bachillerato.
- Programa de prevención de violencia de género (Ayuntamiento de San Sebastián de los Reyes).
- Programa adolescentes sin tabaco (Consejería de Sanidad, Comunidad de Madrid): pretende prevenir el tabaquismo en la adolescencia. El Instituto obtuvo el primer premio de la Comunidad de Madrid por su campaña de prevención en el curso 2004/2005.
- Programa 4º ESO + Empresa: con el que los alumnos se integran durante varias jornadas en empresas de diferentes ramos, según sus propias preferencias.
- Proyecto Orion (Universidad Pontificia de Comillas). Orientación vocacional.
- Formación Municipal de Familias (Escuela de Padres y Madres), (Ayuntamiento de San Sebastián de los Reyes). Desarrolladas en el propio centro.
- Programa Educando en Justicia (Consejo General del Poder Judicial) con el objetivo de acercar la justicia a los alumnos.
- Programa de Educación Vial (Ayuntamiento de San Sebastián de los Reyes).
- Programa sobre tenencia responsable de animales (Protectora de Animales).

## Celebraciones y Conmemoraciones

Cada año se convocan los “Premios Torrente”, promovidos por la AMPA, en las siguientes categorías: relato corto, fotografía, cartel, música... La entrega de premios se realiza en el transcurso de un festival que se celebra en el teatro auditorio “Adolfo Marsillach”. En este curso se alcanza la XVIII Edición.

Conmemoración de efemérides, entre las que reseñamos:

- Aniversario de la Constitución.
- Día Internacional de lucha contra el SIDA.
- Día Nacional contra la violencia de género.
- Día de la Integración.
- Día del Libro: feria de trueque de libros.
- Carnaval.

## Actividades extraescolares

Se contempla un amplio programa de actividades, entre las que se pueden destacar las siguientes:

### Organizadas por el centro:

- Campeonatos Deportivos Escolares de la Comunidad de Madrid en las siguientes especialidades: balonmano y fútbol sala, modalidades en las que en varios años el centro se ha proclamado campeón de la Comunidad de Madrid.
- Clases de Lengua y Cultura China, en colaboración del Instituto Confucio.
- Viaje Fin de Etapa para los alumnos de 4º de ESO.
- Viaje de Estudios para los alumnos de 2º de Bachillerato
- Salidas culturales de interés formativo
- Semana Blanca para la práctica del esquí.
- Intercambio escolar con centros educativos de Francia. Estamos en contacto con algunos centros educativos de Canadá para organizar otro intercambio con este país.
- Visitas a museos, exposiciones, laboratorios, industrias, centros de estudio o centros de interés del patrimonio artístico y de conservación de la Naturaleza.



- Visitas a Instituciones nacionales (Congreso y/o Senado)
- Mesa Redonda sobre Estudios y Profesiones: información laboral y profesional.
- Conferencias.

**Organizadas por el AMPA:**

- Mercadillo Solidario Navideño.
- Mercado de Intercambio de Libros de Texto.
- Charlas y conferencias.
- Reuniones de padres y madres de alumnos.

**Organizadas por el Ayuntamiento:**

- Programa Municipal del Voluntariado: Para alumnos de 1º y 2º de Bachillerato.
- Punto Informativo de la Casa de la Juventud de San Sebastián de los Reyes: En él los alumnos pueden obtener información de actividades para jóvenes a desarrollar en cualquier lugar del mundo.



## I.E.S. JOAN MIRÓ

C/ Isla de la Palma, 31. 28703 San Sebastián de los Reyes

Teléfono: 91 652 70 02 / Fax: 91 654 88 69

E-mail: [ies.joanmiro.sansebastian@educa.madrid.org](mailto:ies.joanmiro.sansebastian@educa.madrid.org)

Web: [www.educa.madrid.org/web/ies.joanmiro.sansebastian](http://www.educa.madrid.org/web/ies.joanmiro.sansebastian)

## Equipo Directivo

Director: José Manuel Movellán Suárez

Jefes de Estudios: Teresita de Jesús Gil Mateo / Natalia Mora García

Secretaria: Inmaculada Coronado Cid

Jefes de Estudios Adjuntos: Pedro Alonso Sanz.

Antonia Parras Laguna

Nicolás Rodríguez García

Covadonga Ardura Villa

## Asociación de Madres y Padres de Alumn@s

Presidenta: M<sup>a</sup> Soledad Ares Calvo

Teléfono: 916527002

Horario atención a las familias: Miércoles de 17:30 a 19:00 h. (2º y 4º de cada mes).

Web: [www.ampjoanmiro.net](http://www.ampjoanmiro.net)

## Representante Municipal en el Consejo Escolar

Javier Urruela García

## Oferta Educativa

Educación Secundaria Obligatoria:

1º ESO 6 grupos

Todos los grupos de 1º forman parte del programa bilingüe de inglés (2 de estos grupos son sección bilingües) Hay tres opciones:

Opción A: Ciencias Sociales, Ciencias Naturales, Educación Física, Educación Plástica y Visual, Tecnología en inglés. Más el Inglés avanzado.

Opción B: Educación Física y Educación Plástica y Visual en inglés. Más inglés.

Opción C: Todas las asignaturas en Castellano, excepto el inglés.

2º ESO 5 grupos

Todos los grupos de 2º forman parte del programa bilingüe de inglés (2 de estos grupos son sección bilingües) Hay tres opciones:

Opción A: Ciencias Sociales, Ciencias Naturales, Educación Física, Música en inglés. Más el Inglés avanzado.

Opción B: Educación Física y Música en inglés. Más inglés.

Opción C: Todas las asignaturas en Castellano, excepto el inglés.

3º ESO 5 grupos

Todos los grupos de 3º forman parte del programa bilingüe de inglés (2 de estos grupos son sección bilingües) Hay tres opciones:

Opción A: Ciencias Sociales, Ciencias Naturales, Educación Plástica y Visual, Música y Tecnología en inglés. Más el Inglés avanzado.

Opción B: Educación Física y Educación Plástica y Visual, Música en inglés. Más inglés.

Opción C: Todas las asignaturas en Castellano, excepto el inglés.

4º ESO 5 grupos

Todos los grupos de 4º forman parte del programa bilingüe de inglés (2 de estos grupos son sección bilingües) Hay tres opciones:

Opción A: Ciencias Sociales, una asignatura de itinerario y educación física en inglés. Más el Inglés avanzado.

Opción B: Educación Física en inglés. Más inglés.

Opción C: Todas las asignaturas en Castellano, excepto el inglés.

3º DIVERSIFICACIÓN: 1 grupo

4º DIVERSIFICACIÓN: 1 grupo

AULA DE COMPENSACIÓN EDUCATIVA (ACE): 1 grupos de Peluquería.

Bachilleratos: 5.5

Bachillerato de Humanidades y Ciencias Sociales: 2.5 (1 de 1º y 1.5 de 2º)  
 Bachillerato de Ciencia y Tecnología: 3 (2 de 1º y 1 de 2º)

Programas de Cualificación Profesional Inicial (PCPI): 4, de los siguientes perfiles:

- 1 Operaciones auxiliares de montaje de instalaciones en edificios
- 1 Operaciones de fontanería, calefacción-climatización
- 1 Servicios auxiliares de estética
- 1 de módulos voluntarios

Ciclos Formativos de Grado Medio: 12

- 4 de Gestión Administrativa
- 2 de Mecanizado
- 2 de Instalaciones Eléctricas y automáticas
- 2 de Electrónica de Consumo.
- 2 de Mantenimiento Electromecánico

Ciclos Formativos de Grado Superior: 11

- 4 de Administración y Finanzas.
- 1 de Secretariado.
- 2 de Proyecto de Edificación.
- 2 de Mecatrónica Industrial.
- 2 de Mantenimiento Electrónico.

## Horario

De 08:30 a 15:20 horas (Turno de mañana)

De 15:05 a 21:40 horas (Turno de tarde)

## Servicios Complementarios

Dispone de servicio de transporte gratuito para los alumnos que viven a una distancia superior a 3 km del IES (La Granjilla, Fuente el Fresno, Club de Campo, etc.).

Cafetería

## Instalaciones

- 1 Gimnasio
- 1 Biblioteca
- 11 Aulas de Informática
- 2 Aulas de Música
- 2 Aulas de Idiomas
- 3 Aulas de Dibujo
- 2 Aulas de Tecnología
- 2 Aulas de Laboratorios
- 1 Aula de Audiovisuales
- 1 Salón de Actos
- 7 Aulas con pizarras digitales interactiva
- 12 Aulas con cañón, ordenador e Internet

Todas las aulas dispones de cañón, ordenador e Internet.

Todas las aulas del Centro con conexión a Internet. (Proyecto Mies de la Comunidad de Madrid).

## Proyecto educativo del centro

- Favorecemos la integración de nuestro centro en su contexto sociocultural abierto a sus necesidades y demandas, adecuando el currículo a las características del entorno social y escolar.
- Facilitamos la participación activa de los alumnos/as en su propio aprendizaje y en la organización y funcionamiento del centro.
- Propiciamos la libertad de expresión y la toma de acuerdos por el consenso en la comunidad educativa.
- Educamos en los valores de la libertad ligada a la responsabilidad, solidaridad, colaboración, respeto y tolerancia con los demás.
- Potenciamos la igualdad de derechos entre los sexos y las razas, el respeto a todas las religiones e ideologías y fomentamos el rechazo a toda discriminación.
- Desarrollamos el sentido del valor de la paz y la superación de los conflictos fomentando las actividades antiviolentas, basadas en la justicia, igualdad y respeto.

## Acción Tutorial

La Acción Tutorial en el Instituto tiene las siguientes finalidades:

- Favorecer la integración y participación de todos los alumnos en la vida del Instituto.
- Realizar un seguimiento personalizado de su proceso de aprendizaje.
- Facilitar la toma de decisiones respecto a su futuro académico y profesional.
- Plan de acogida para nuevos alumnos

## Programa de Orientación

Las líneas de actuación del Departamento giran en torno a tres ejes fundamentales:

- Plan de Apoyo al Proceso de Enseñanza y Aprendizaje.
- Plan de Acción tutorial.
- Plan de Orientación Académica y Profesional.

Dentro de estos tres campos de actuación podemos particularizar y nuestras actuaciones se centran en los siguientes aspectos:

- Participar y colaborar en las propuestas de innovación curricular y en las propuestas y medidas de apoyo al proceso de Enseñanza y Aprendizaje.
- Colaborar con la Jefatura de Estudios para potenciar una labor educativa y formativa continua.
- Mantener una relación permanente con los distintos miembros de la Comunidad Educativa, Equipo Directivo, tutores, profesores, alumnos y familias.
- Coordinar y dinamizar la Labor Tutorial.
- Llevar a cabo las actuaciones e intervenciones individuales que sean necesarias.
- Dinamizar las estructuras del Centro a través de las funciones: Diagnóstica, Potenciadora-innovadora, Preventiva, Asesoramiento vocacional y profesional, Coordinación entre los distintos estamentos del Centro.
- Mantener una actitud constante de intercomunicación y captación de necesidades para poder ser punto de apoyo y colaboración en la medida de las posibilidades.
- Seleccionar las necesidades descubiertas y priorizarlas.

## Información a las familias

- Reuniones generales con el tutor/a: 2 reuniones, una a principio de curso y otra en el tercer trimestre.
- Reuniones tutor/a: Cada grupo tiene su propio horario de atención a padres, del que se informa a las familias.
- Dirección/Jefatura de Estudios: se cubre todo el horario, desde las 8:30 horas, que abre, hasta las 21:40 horas, que cierra el Centro, ya que tenemos horario de mañana y de tarde.
- Secretaría. Horario de 10 a 13:30 horas.
- Control de asistencia:
  - Los profesores llevan a cabo el control de faltas a través de las WAFD, para su informatización; No obstante en cada grupo hay una hoja semanal de control de faltas de asistencia que sube el Delegado a primera hora y devuelve a Conserjería a última.
  - Las faltas deben justificarse inmediatamente después de la ausencia o como máximo con 48 horas.
  - Cada mes los tutores mandan unos boletines a los padres con las faltas de esas semanas, justificadas y no justificadas.
  - Si el alumno falta a clase de manera continuada y sin justificaciones claras, el tutor se pone en contacto con el Jefe de Estudios y la Trabajadora Social por si procede tratar el caso como Absentismo escolar.
- Control de la agenda:

El profesor informa a los padres de cualquier incidencia ocurrida en el aula que afecten a sus hijos a través de dicha agenda, así como el solicitar reunión con el tutor para tratar de algún asunto relacionado con la educación de este.

- Día de puertas abiertas:

Con objeto de que todos los padres que quieran matricular a sus hijos conozcan el Centro, previo al periodo de matriculación tiene lugar dicha jornada para que conozcan las instalaciones, recursos, actividades..., indistintamente en horario de mañana o de tarde.

## Servicios Educativos

- Apoyo a la Integración con tres profesores de pedagogía terapéutica que se encargan de ellos.
- Diversificación Curricular: con dos tipos de programas, de 1 año de duración y de 2 años.
- Aula de Compensación Educativa: 1 grupo específico en los que se trabaja mediante los talleres de Peluquería.
- Actividades complementarias/refuerzo durante el horario lectivo: Cada departamento programa sus actividades de refuerzo para asignaturas pendientes, del uso de ordenadores en el aula, de refuerzo del

idioma hablado, ampliación de horario en Matemáticas de 4º de ESO.

- Jornada de acogida para los alumnos de 1º ESO y de 1º de ciclos formativos (parte de ella es llevada a cabo por alumnos de 4º ESO, bachilleratos y ciclos formativos).
- Semana de la Orientación organizada al final del segundo trimestre dirigida a alumnos que terminan etapa, pero a la que tienen acceso todos los alumnos del Centro.

## Proyectos y/o Programas en los que participa el centro

- Proyecto ORION, de cualificaciones profesionales para 4ºESO y 2º de Bachillerato.
- Equipo de mediación y de alumnos ayudantes.
- Proyecto GLOBE.
- Proyecto Biblioteca.
- Programa de Promoción de la Salud en la Adolescencia, promovido por el Ayuntamiento para 3º ESO.
- Proyecto SAL, para el apadrinamiento de niños del Tercer Mundo.
- Celebraciones y/o conmemoraciones.
- Día de la salud y el consumo responsable: Donaciones de sangre.
- Proyecto ARA.
- Programa ERASMUS.
- Proyecto Comenius.

## Actividades extraescolares (Fuera del horario lectivo)

Organizadas por el Centro:

- Intercambio a Francia.
- Curso de Esquí-Snowboard.
- Visita al Parque de Atracciones.
- Jornadas del Voluntariado.
- Jornadas de Educación Vial.
- Jornadas de Prevención de Actitudes Racistas y Xenófobas.
- Torneo deportivo Joan Miró: Balonmano, Baloncesto, Voleybol, Voleyplaya, tenis de mesa, badminton,...etc.
- Representación teatral del grupo del centro: "Paliques".

Organizadas por el AMPA:

- V Concurso fotográfico.
- V Jornadas científico-culturales.
- V Certamen literario.
- III Concurso de Christmas de Navidad.
- Salidas y excursiones.

Organizadas por el Ayuntamiento:

- Programa de Sanse en Colores.
- Participación en los Campeonatos Deportivos Municipales: Campo a través, atletismo, voleybol y jornadas de iniciación deportiva..

Organizadas por la Comunidad de Madrid:

- Participación en los Campeonatos Deportivos Escolares: Atletismo, campo a través, baloncesto, balonmano y voleybol.
- Encuentro de expresión corporal. INEF Madrid.



## I.E.S. JUAN DE MAIRENA

Pasaje de la Viña, 3. 28701 San Sebastián de los Reyes

Teléfono: 91 651 81 99 / Fax: 91 663 91 37

E-mail: [ies.juandemairena.sansebastian@educa.madrid.org](mailto:ies.juandemairena.sansebastian@educa.madrid.org)

Web: <http://ies.juandemairena.sansebastian.educa.madrid.org>

## Equipo Directivo

Directora: Ángeles González Martín  
 Jefa de Estudios: Carmen Patricio Sotillos  
 Jefes de Estudios Adjuntos:  
     Trinidad García Cánovas  
     Paula Lucas Carramolino  
     Ildefonso Narro Pecharromán  
     Octavio Antonio Moreno Cabrera  
 Secretario: Rafael Laiz Blanco

## Asociación de Madres y Padres de Alumn@s

Presidente: Manuel Dueñas  
 Tel. 668 894 730. E-mail: juandemairenaampa@gmail.com  
 Horario de atención a las familias: Primer martes de cada mes a las 19,00 horas.  
 Blog <http://ampajuandemairena.wordpress.com>

## Representante Municipal en el Consejo Escolar

Jesús María Vergas Hernández

## Oferta Educativa

Educación Secundaria Obligatoria

1º ESO:..... 5 grupos  
 2º ESO:..... 5 grupos  
 3º ESO:.....5 grupos  
 4º ESO:.....4 grupos

Sección Lingüística en Francés en 1º, 2º, 3º y 4º ESO.

Bachilleratos: 5 grupos

Ciencias y Tecnología.

Humanidades y Ciencias Sociales.

Ciclos Formativos: Familias Profesionales de Sanitaria y Química

- Ciclos Formativos de Grado Medio:

Cuidados Auxiliares de Enfermería: 6 grupos

Farmacia:..... : 2 grupos

- Ciclos Formativos de Grado Superior:

Higiene Buco-dental:..... :4 grupos

Anatomía Patológica y Citología ...:2 grupos

Laboratorio de Análisis y Control...:2 grupos

Programa de cualificación profesional inicial

Servicios auxiliares de administración y gestión:

3 grupos: 1 general y 2 especial

## Horario

De 08:15 a 15:00 horas, con dos descansos en horario de mañana y de 15:30 a las 21.00 en horario vespertino, compartiendo espacio con la Escuela Oficial de Idiomas.

## Servicios Complementarios

Cafetería

## Instalaciones

Gimnasio

Pistas polideportivas

Biblioteca

Tres Aulas de Informática



Aulas de Música  
 Aula de Plástica  
 Taller de Artesanía  
 Aula de Tecnología  
 Laboratorios para Ciencias Experimentales  
 Todas las aulas equipadas con cañón de video o pizarra digital.  
 Salón de Actos Multiusos.

## Proyecto Educativo del Centro

Recoge nuestras señas de identidad y nuestras metas educativas como objetivos fundamentales:

- Centro educativo por la Paz de la UNESCO.
- Proporcionar a nuestros alumnos/as una educación integrada en las diversas facetas humanas, que haga posible su incorporación a la vida en sociedad y la adquisición de hábitos de convivencia democráticos.
- Incidir en la formación académica que permita a nuestros alumnos ser rigurosos y creativos en los diversos ámbitos científicos, técnicos, humanísticos y artísticos a la vez que se potencia su iniciativa propia y su espíritu cooperativo.
- Reforzar la identidad europea potenciando la enseñanza de los idiomas y la participación de los alumnos en los programas de movilidad e intercambio, así como potenciar la sección lingüística de francés.
- Ofertar una Formación Profesional relacionada con nuestro entorno laboral que permita a nuestros alumnos completar su formación para incorporarse de forma satisfactoria al mundo empresarial.
- Potenciar una comunidad escolar activa, donde cada uno y todos juntos, profesores, alumnos/as y familias, coordinemos nuestras actuaciones y esfuerzos para conseguir objetivos educativos de calidad y una formación personalizada.
- Fomentar los contactos y relaciones con el entorno empresarial para facilitar la capacitación profesional del alumnado.
- Promover el plurilingüismo por medio del aprendizaje de idiomas y la participación en programas de movilidad e intercambio.

## Acción Tutorial

- Reforzar la educación en valores mediante programas de prevención de la xenofobia y el racismo, de la violencia de género, para un consumo responsable, etc.
- Actuación coordinada entre tutores, Jefatura de Estudios y Departamento de Orientación para facilitar la integración del alumno en el centro y la cohesión de los grupos, así como la resolución de conflictos mediante acuerdos.
- Control diario de faltas de asistencia con comunicación inmediata por sms y quincenalmente por correo ordinario.
- Creación de un clima de convivencia en el que sea posible el estudio, la participación en la vida del Centro, las actividades culturales y la solución no violenta de los conflictos.

## Programa de Orientación

- Contribuir a la formación de alumnos responsables autónomos, sociables, creativos y solidarios.
- Realizar la orientación académica y profesional en grupo e individualizada que incluye un cuaderno que recoge los siguientes aspectos básicos: auto-conocimiento, currículo del próximo curso, estudios posteriores, otras enseñanzas, el mundo laboral, toma de decisiones, etc.
- Orientación individual a padres y alumnos con dificultades de adaptación a petición de los mismos.
- Coordinación con instituciones y entidades relacionadas con la orientación que puedan colaborar a que los alumnos se informen sobre sus alternativas académicas y profesionales.
- Enseñarles a obtener información de las distintas fuentes a su alcance.
- Desarrollar estrategias en toma de decisiones

## Información a las familias

- Las familias encontrarán la colaboración del Equipo Directivo, Tutores y Departamento de Orientación siempre que lo precisen y lo soliciten.
- Cada tutor dispone de una hora semanal para atender a las familias individualmente.
- Horario de atención a padres por parte de cada profesor.
- Las Agendas Escolares son el medio de comunicación preferente entre padres y profesores.
- Dirección/Jefatura de Estudios: 8:15 a 15:00 horas.
- Dpto. de Orientación: 8:15 a 15:00 horas y los lunes por la tarde, previa cita.
- Secretaría. Horario de 10:00 a 13:00 horas.

## Servicios Educativos

Para atender a la diversidad del alumnado, el instituto ofrece una serie de recursos:

- Grupos de refuerzo para trabajar en grupos pequeños para alumnos con dificultades.
- Recursos para compensar alumnos con desfase curricular
- Profesionales que atienden de forma individualizada a los alumnos con necesidades educativas especiales.

## Proyectos y/o Programas en los que participa el Centro

- Sección Lingüística de enseñanza bilingüe en francés.
- Proyecto Comenius de intercambio escolar con Francia.
- Proyecto Comeniuscon Islandia, Francia, Alemania, Inglaterra y Alemania..
- Proyecto ARCE para conocer la Historia a través de la visita al patrimonio cultural de otras comunidades autónomas( Burgos, Badajoz y Córdoba.)
- Portfolio. Es un documento personal promovido por el Consejo de Europa, en el que los que aprenden o han aprendido una lengua - ya sea en la escuela o fuera de ella - pueden registrar sus experiencias de aprendizaje de lenguas y culturas y reflexionar sobre ellas.
- Proyecto e-Twinning. Con él se pretende contactar con otras escuelas países europeos para motivar al alumnado para que a través de una actividad colaborativa, practiquen destrezas relacionadas con las TIC al mismo tiempo que aprenden de otras personas.
- ERASMUS. El Centro proporciona a los alumnos de Formación Profesional de Grado Superior la posibilidad de realizar su período de prácticas en una empresa u organización de otro país europeo.
- Proyecto ARA. Programa dirigido a la mejora educativa, a través de actividades de estudio y refuerzo de las habilidades sociales.
- Atención a los Programas ofertados por otras instituciones con fines educativos (empresas, ONGs, Fundaciones, etc.).
- Participación en los Programas ofertados por el Ayuntamiento de San Sebastián de los Reyes (Educación, Salud, Juventud e Infancia, etc.).

## Celebraciones y/o conmemoraciones

- Día de la Salud.
- Día del Libro, de la Paz.
- Libro-Forum con profesores y alumnos etc.
- Jornadas de concienciación: voluntariado, mujer.
- Asistencia de toda la comunidad escolar al teatro una vez al mes.
- Actos de graduación para alumnos que finalizan sus estudios.

## Actividades extraescolares

- Asistencia de profesores y alumnos a representaciones teatrales, conciertos, museos...
- Visitas a empresas.
- Ligas deportivas durante el recreo.
- Viajes culturales de fin de curso.
- Semana de esquí en el Pirineo



## I.E.S. JULIO PALACIOS

Avda. de Moscatelar, 19. 28703 San Sebastián de los Reyes  
Teléfono: 91 652 49 99 / Fax: 91 652 01 94  
E-mail: [ies.juliopalacios.sansebastian@educa.madrid.org](mailto:ies.juliopalacios.sansebastian@educa.madrid.org)  
Web: [www.educa.madrid.org/ies/juliopalacios.sansebastian](http://www.educa.madrid.org/ies/juliopalacios.sansebastian)

## Equipo Directivo

Director: Andrés Barrosa Cruz

Jefa de Estudios: Carmen Romero Nogueras

Jefa de Estudios Adjunta: Magdalena Ventureira Gómez

Secretaria: Josefina Méndez Cabezas

## Representante Municipal en el Consejo Escolar

Rubén Holguera Gozalo

## Oferta educativa

Educación Secundaria Obligatoria

1º de la ESO: 3 grupos

2º de la ESO: 2 grupos

3º de la ESO: 2 grupos

4º de la ESO: 2 grupos (tres itinerarios adaptados a las expectativas del alumnado)

Diversificación Curricular: 2 grupos

PCPI Comercio: 1 grupo (ofrece una cualificación profesional y laboral)

PCPI Voluntario: 1 grupo (obtención del título de Graduado en ESO)

Bachilleratos, con itinerarios diferenciados en ambos cursos, en función de las expectativas y aspiraciones del alumnado:

Ciencias y Tecnología: un grupo de 1º y un grupo de 2º

Humanidades y Ciencias Sociales: un grupo de 1º y un grupo de 2º.

## Horario

De 8:25 a 14:10 horas. Para los alumnos de 3º y 4º de ESO hay una hora extra, de 14:20 a 15:10, de Matemáticas.

En 1º de Bachillerato, dos días a la semana, los alumnos tienen 7ª hora (14:20-15:10 h), para enseñanzas de Religión. En 2º de Bachillerato, los alumnos con Lengua Castellana y Literatura pendiente de 1º, tiene una hora extra (7ª hora) para posibilitar su recuperación.

El Centro permanece abierto por las tardes, de lunes a jueves, hasta las 18:30 horas, a partir de mediados de octubre, para la realización de actividades complementarias y extraescolares.

## Servicios complementarios

Dispone de servicio de transporte gratuito para los alumnos que viven a una distancia superior a 3 km del IES (La Granjilla, Fuente el Fresno, Club de Campo, etc.).

Taquillas para alumnos.

Cafetería.

Punto Joven, SanSeCrea y Radio SanSE: gestionados por monitores del Ayuntamiento en los recreos, organizan actividades dirigidas a los alumnos.

## Instalaciones

- 4 Pistas Deportivas.

Para la práctica de fútbol-sala, balonmano, baloncesto, voleibol y atletismo. Actividades deportivas durante recreos y dos días por las tardes.

- 1 Gimnasio.

Equipado con el material necesario para la práctica deportiva cubierta.

- 1 Biblioteca.

Dotada con conexión a Internet, cañón proyector, pizarra y pantalla de proyección. Una hora de lectura semanal para 1º y 2º ESO (Plan de Fomento a la Lectura). Servicio de lectura, estudio y préstamo en recreos.

- 1 Aula de informática.

Dotada con 30 puestos, con conexión a Internet, para trabajar simultáneamente de modo individualizado; cañón proyector, pizarra y pantalla de proyección.

- 1 Aula de Música.

Instrumental completo y renovado, dotada con instalación de audio, cañón proyector y pantalla de proyección.

- 1 Aula de Dibujo

Con mobiliario adaptado a la práctica de dibujo.

- 1 Aula de Tecnología.

Dotada con 6 mesas de trabajo, con sus respectivos paneles de herramientas, mesas y maquinaria de uso común y almacén.

- 1 Aula de Informática de Tecnología.  
Dotada con 16 puestos, con conexión a Internet, para trabajar simultáneamente de modo individualizado; se completa con equipamiento específico de domótica y robótica.
- 4 Laboratorios: Biología, Geología, Física y Química.  
Instrumental completo para la realización de prácticas de laboratorio.
- 1 Laboratorio de Idiomas.  
Con Lo último en metodología audiovisual, para el aprendizaje de lenguas extranjeras, está dotada con 20 puestos para alumnos.
- 1 Laboratorio de Matemáticas.  
Dotado de material didáctico específico, mesas adaptadas de trabajo y quince ordenadores, con conexión a Internet, para trabajar simultáneamente de modo individualizado; cañón proyector, pizarra y pantalla de proyección.
- 4 Aulas dotadas con Pizarras Digitales.  
Lo último en nuevas tecnologías al servicio de la educación. Equipadas con ordenador, proyector y sistema de audio, permiten el control y la interacción directa por parte del usuario de lo que se está proyectando.
- Aula de Teatro.
- Aula específica de PCPI de Comercio.  
Con dotación y equipamiento específico para la gestión completa de un comercio y todas las operaciones comerciales implícitas (compra, almacenamiento y control de stocks, venta, diseño de escaparates, publicidad, contabilidad, etc).

## Proyecto educativo del Centro

Nos proponemos acompañar y guiar a nuestros alumnos en su camino hacia la madurez ayudándoles a alcanzar el máximo desarrollo de sus capacidades y a adquirir los conocimientos, las competencias y las aptitudes adecuados en un marco definido por la:

- Tolerancia, solidaridad, inclusión, orden.
- Autonomía, responsabilidad, creatividad y espíritu de superación.

### Principios Educativos

- Formación integral y personalizada.
- Participación y colaboración de las familias.
- Igualdad de derechos.
- Desarrollo de las potencialidades de cada alumno.
- Autonomía pedagógica en un proyecto común.
- Cada alumno es una persona.

### Fines Educativos

- Pleno desarrollo de la personalidad.
- Respeto de los derechos y libertades fundamentales.
- Adquisición de hábitos intelectuales y técnicas de estudio.
- Adquisición de los conocimientos científicos, técnicos, humanísticos, históricos, etc., correspondientes a su edad.
- Preparación para la incorporación activa a la sociedad.
- Formación para la cooperación, la solidaridad, el diálogo y la paz.

### Fundamentos de la Convivencia

- Respeto a los demás, iguales y diferentes.
- La comunicación y el conocimiento nos lleva a objetivos comunes.
- El diálogo y la mediación como instrumentos del entendimiento.
- Las normas garantizan los derechos colectivos e individuales a la educación y enmarcan la convivencia.

## Acción Tutorial

### Objetivos básicos de la Acción Tutorial

- Dotar al alumno de autonomía y capacidad para afrontar problemas y dar soluciones.
- Adquirir hábitos de trabajo y depurar las técnicas de estudio.
- Orientar a los alumnos hacia las posibles direcciones profesionales ayudándoles a descubrir sus potencialidades y preferencias.
- Mejorar la convivencia.
- Facilitar la comunicación entre los alumnos para mejorar el grado de cohesión del grupo.

## Actividades programadas

- Acogida de los nuevos alumnos.
- Participación de los alumnos en la vida del Centro a través de la Junta de delegados y del Consejo Escolar.
- Mejora de la convivencia a partir del conocimiento de los derechos y deberes y del sistema de mediación en la resolución de conflictos.
- Técnicas de Estudio y Trabajo Intelectual.
- Preparación de las evaluaciones, análisis de los resultados, análisis del funcionamiento del grupo.
- Preparación de los alumnos que terminan la ESO en el paso a Bachillerato, Formación Profesional de Grado Medio y/o salidas laborales.
- Asesoramiento a los alumnos que concluyen Bachillerato sobre las posibles carreras universitarias, módulos de Formación Profesional de Grado Superior y salidas laborales. Visitas a diferentes universidades y foros universitarios.

## Orientación Educativa

Se hace hincapié en favorecer una mejor atención a la diversidad en el Centro, tanto en medidas ordinarias, como en medidas extraordinarias de atención a la diversidad: Programa de Compensación Educativa, Programa de Integración y Programa de Diversificación Curricular.

Además:

- En la Junta de Evaluación se detectan aquellos alumnos con dificultades de aprendizaje y se proponen medidas para mejorar su proceso de enseñanza-aprendizaje.
- Se desarrolla y ejecuta un Plan de Acción Tutorial.
- Se desarrolla y ejecuta un Plan de Orientación Académica y Profesional.
- Se presta ayuda individualizada a alumnos con problemas personales, familiares y sociales.
- Se colabora en programas nuevos y proyectos educativos de otras instituciones.
- Se colabora con los servicios externos en la detección de necesidades sociales y educativas del alumnado.
- Se hace un seguimiento y control del absentismo escolar.
- Se dispone de una Profesora Técnico de Servicios a la Comunidad.

## Información a las familias

- Reunión general de presentación del curso por parte del Equipo Directivo.
- Reunión con el Profesor Tutor, al comenzar el curso, para darles la información de todo lo que puedan necesitar en sus relaciones con el Centro durante el curso y, de lo referente a las condiciones y características de la escolarización de su hijo: horarios, visitas, ofertas educativas, etc.
- Horario de atención de Dirección/Jefatura de Estudios: de lunes a viernes, de 8:30 a 14:00 horas.
- Secretaría. Horario de lunes a viernes de 9 a 14:00 horas.
- Departamento de Orientación: de lunes a viernes, de 8:30 a 14:00 horas. Tardes de los martes de 15:30 a 17:30 horas.
- Comunicación de las faltas de asistencia y retrasos de sus hijos por SMS y/o correo electrónico.
- Día de puertas abiertas: todos los padres que tengan interés en conocer el Centro pueden acudir a una jornada de puertas abiertas, previa al período de matriculación, en la que se informa de oferta educativa, instalaciones, recursos, actividades, ...

## Servicios Educativos

- Agrupamientos flexibles en 1º y 2º ESO en las materias de Lengua, Matemáticas e Inglés.
- Compensatoria. Grupos de apoyo en 1º y 2º ESO, en las materias de Lengua y Matemáticas.
- Apoyo a Alumnos con Necesidades Educativas Especiales. El Centro cuenta con un profesor especialista en Pedagogía Terapéutica, que atiende a estos alumnos, desde 1º ESO hasta 4º ESO. Los alumnos reciben apoyo específico por parte de los profesores especialistas en las materias instrumentales (Lengua y Matemáticas).
- Diversificación Curricular. Se organiza en dos programas de uno o dos años de duración. Permite alcanzar la titulación mediante una metodología y contenidos específicamente adaptados para las materias de Lengua, Ciencias Sociales, Ética, Matemáticas, Ciencias de la Naturaleza, Tecnología e Inglés.
- Hora extra de apoyo en la materia de Matemáticas en 3º y 4º ESO.
- Plan de Fomento a la Lectura en 1º y 2º ESO
- Clases de apoyo para materias pendientes.
- Auxiliar de conversación de lengua inglesa.

## Proyectos y/o programas en los que participa el Centro

- ARA (REFUERZA). Programa de la Comunidad de Madrid, con dos modalidades: "Apoyo y refuerzo académico" y "Estudio y trabajo dirigido". Las clases son impartidas en nuestro Centro, por profesores

- externos, coordinados por un profesor del Centro, en horario extraescolar, de lunes a jueves, por la tarde.
- Clases de apoyo de verano. Programa del Centro, único en la localidad, que va destinado a ayudar a los alumnos, que han obtenido calificaciones negativas en algunas materias en el mes de junio, para superarlas en el mes de septiembre. Se desarrolla en el Centro durante el mes de julio, de lunes a jueves, de 9 a 11:30 horas.
- 4º ESO + EMPRESAS. Programa de la Comunidad de Madrid. Su objetivo es el acercamiento de los alumnos a la vida laboral, mediante su estancia educativa en empresas colaboradoras de San Sebastián de los Reyes y Alcobendas, por un período de cuatro días. Lo coordina un profesor del Centro
- Intercambio del saber. Proyecto del Centro mediante el cual se fomenta el intercambio de libros de texto entre el alumnado, permitiendo así a las familias un importante ahorro económico.
- Préstamo de libros. Programa subvencionado por la Comunidad de Madrid, mediante el cual el Centro presta libros de texto a alumnos de ESO, cuyos padres tengan dificultades económicas.

## Actividades complementarias y extraescolares

Consideramos que estas actividades constituyen el complemento más importante en la integración y el desarrollo de los potenciales educativos del Centro. Por ello invertimos gran parte de los recursos en ellas.

### Actividades culturales:

- Visita a universidades, museos, exposiciones, conciertos.
- Asistencia a ponencias y conferencias diversas.
- Visitas a centrales energéticas, potabilizadoras, programas musicales, cinematográficos, etc.
- Concurso Escolar de Lectura en Público de Educación Secundaria, del Ayuntamiento de San Sebastián de los Reyes.
- Olimpiadas de Economía de la Comunidad de Madrid, organizada por la Universidad Autónoma de Madrid.
- Gymkhana Matemática de la Comunidad de Madrid, organizada por la Consejería de Educación y Ayuntamientos.
- Concurso Escolar de Lectura en Público de Educación Secundaria.
- Asistencia a obras de teatro y actividades interdisciplinarias en medios naturales y urbanos para favorecer el aprendizaje teórico-práctico de las ciencias aplicadas.
- Intercambios y viajes culturales a otros países de Europa (Alemania, Inglaterra, Francia, Italia, etc) para fomentar el desarrollo de los idiomas y el conocimiento de otras culturas y sociedades.

### Actividades deportivas:

- Competiciones entre clases de fútbol-sala, baloncesto, voleibol, tenis de mesa, balonmano y ajedrez.
- Asistencia a competiciones de campo a través y atletismo.
- Participación en los Campeonatos Escolares de la Comunidad de Madrid, modalidades de baloncesto, fútbol-sala y voleibol.

## V. OTROS CENTROS DE EDUCACIÓN SECUNDARIA

### CENTRO CONCERTADO

**Trinity College San Sebastián de los Reyes**

(Código de Centro: 28071309)

C/ Hoces del Duratón s/n

Urbanización Fresno Norte

28700 San Sebastián de los Reyes

T. 91 628 77 00 Fax 91 659 50 91

Colegio de Educación Infantil, Primaria y Secundaria

### CENTRO PRIVADO

**Internacional S.E.K. – Ciudalcampo**

Paseo de las Perdices, 2

Urbanización Ciudalcampo

28707 San Sebastián de los Reyes

T. 91 659 63 03 Fax 91 659 63 04

Colegio de Educación Infantil, Primaria y Secundaria



## VI. ORGANIZACIÓN DE LAS ENSEÑANZAS

### Educación Secundaria Obligatoria

La Educación Secundaria Obligatoria se inicia una vez finalizada la Educación Primaria, está comprendida entre los 12 y los 16 años y dura cuatro cursos.

Esta etapa educativa pretende lograr que los alumnos y alumnas adquieran los elementos básicos de la cultura, especialmente en sus aspectos humanístico, artístico, científico y tecnológico; desarrollar y consolidar en ellos hábitos de estudio y de trabajo; prepararles para su incorporación a estudios posteriores y para su inserción laboral y formarles para el ejercicio de sus derechos y obligaciones en la vida como ciudadanos.

### Titulación

Se obtendrá el título de Graduado en Educación Secundaria

### Acceso a otros estudios

Una vez superada esta etapa se podrán continuar estudios de Bachillerato y de Ciclos Formativos de Grado Medio.

## 1º, 2º y 3º ESO

Materias	Primer Curso	Segundo curso	Tercer curso
Materias obligatorias	<ul style="list-style-type: none"> <li>• Ciencias de la naturaleza</li> <li>• Ciencias Sociales Geografía e Historia</li> <li>• Educación Física</li> <li>• Lengua Castellana y Literatura</li> <li>• Lengua Extranjera</li> <li>• Matemáticas</li> <li>• Educación plástica y visual</li> <li>• Tecnologías</li> </ul>	<ul style="list-style-type: none"> <li>• Ciencias de la Naturaleza</li> <li>• Ciencias Sociales Geografía e Historia</li> <li>• Educación Física</li> <li>• Lengua Castellana y Literatura</li> <li>• Lengua Extranjera</li> <li>• Matemáticas</li> <li>• Música</li> <li>• Educación para la Ciudadanía y los Derechos Humanos</li> </ul>	<ul style="list-style-type: none"> <li>• Ciencias Sociales Geografía e Historia</li> <li>• Educación Física</li> <li>• Lengua Castellana y Literatura</li> <li>• Lenguas Extranjeras</li> <li>• Matemáticas</li> <li>• Educación Plástica y Visual</li> <li>• Música</li> <li>• Tecnologías</li> <li>• Biología y Geología</li> <li>• Física y Química</li> </ul>
Optativas (elegir una) Oferta obligada por los centros	<ul style="list-style-type: none"> <li>• Segunda Lengua Extranjera</li> <li>• Clases optativas</li> </ul>	<ul style="list-style-type: none"> <li>• Segunda Lengua Extranjera</li> <li>• Otras Optativas</li> </ul>	<ul style="list-style-type: none"> <li>• Segunda Lengua Extranjera</li> <li>• Otras Optativas</li> <li>• Recuperación de Matemáticas</li> <li>• Ampliación de Matemáticas: Resolución de problemas</li> </ul>
Elección (una de las tres)	<ul style="list-style-type: none"> <li>• Religión</li> <li>• Historia y Cultura de las Religiones</li> <li>• Medidas de Atención Educativa</li> </ul>	<ul style="list-style-type: none"> <li>• Religión</li> <li>• Historia y Cultura de las Religiones</li> <li>• Medidas de Atención Educativa</li> </ul>	<ul style="list-style-type: none"> <li>• Religión</li> <li>• Historia y Cutlura de las Religiones</li> <li>• Medidas de Atención Educativa</li> </ul>

Nota: En 1º y 2º el refuerzo de Lenguaje y el refuerzo de Matemáticas lo decide el Centro en función de las necesidades del alumno.

## 4º ESO

Materias Comunes	Ciencias Sociales, Geografía e Historia Educación Física Educación ético-cívica Lengua Castellana y Literatura Lengua Extranjera								
Itinerario	Itinerario A			Itinerario B			Itinerario C		
Optativas (elegir una) Oferta obligada por los centros	Matemáticas B	Matemáticas B	Matemáticas B	Matemáticas A/B	Matemáticas A/B	Matemáticas A/B	Matemáticas A	Matemáticas A	Matemáticas A
	Biología y Geología	Biología y Geología	Biología y Geología	Latín	Latín	Latín	Tecnología	Tecnología	Tecnología
	Física y Química	Física y Química	Física y Química	Segunda Lengua Extranjera	Segunda Lengua Extranjera	Música	Educación Plástica y Visual	Educación Plástica y Visual	Educación Plástica y Visual
	Segunda Lengua Extranjera	Informática	Tecnología	Informática	Música	Informática	Música	Informática	Segunda Lengua Extranjera
Optativas (elegir una) Oferta obligada por los centros	Segunda Lengua Extranjera Cultura Clásica Ampliación de Biología y Geología Ampliación de Física y Química Ampliación de Matemáticas				Geografía Económica Iniciación a la Vida Laboral Iniciativa emprendedora Literatura Universal Otras materias propias del Centro				
Elección (una de las tres)	Religión Historia y Cultura de las Religiones Medidas de Atención Educativa								

## Horaio semanal de la Educación Secundaria Obligatoria

Materias	1º	2º	3º	4º
Ciencias de la Naturaleza	3	3	-	-
Ciencias Sociales, Geografía e Historia	3	4	3	3
Educación Física	2	2	2	2
Educación para la Ciudadanía y los Derechos Humanos	-	1	-	-
Lengua Castellana y Literatura	5	5	4	4
Lengua extranjera	3	3	3	3
Matemáticas	4	4	3	3
Tecnologías	3	-	3	-
Biología y Geología	-	-	2	3
Física y Química	-	-	2	3
Educación Plástica y Visual	3	-	2	3
Latín	-	-	-	3
Música	-	3	2	3
Tecnología	-	-	-	3
Segunda Lengua Extranjera	-	-	-	3
Informática	-	-	-	3
Materia Optativa	2	2	2	2
Educación Ético-Cívica	-	-	-	1
Religión/Historia y Cultura de las Religiones	1	2	1	2
Tutoría	1	1	1	1
<b>Periodos semanales</b>	<b>30</b>	<b>30</b>	<b>30</b>	<b>30</b>

elegir tres

## **BACHILLERATO**

Es una etapa no obligatoria que dura 2 años, de los 16 a los 18 años. Si se supera posibilita cursar estudios universitarios o Ciclos Formativos de Grado Superior.

Esta etapa pretende lograr a los alumnos formación, madurez intelectual y humana, conocimientos y habilidades que les permitan desarrollar funciones sociales e incorporarse a la vida activa con responsabilidad y competencia. Asimismo, capacitará a los alumnos para acceder a la educación superior.

### **Acceso**

Título de Graduado en Educación Secundaria

Título de Técnico (Ciclo Formativo de Grado Medio)

### **Modalidades**

Está organizado en tres modalidades:

- Bachillerato de Artes: Vía Artes plásticas, imagen y diseño y Vía Artes escénicas, música y danza
- Bachillerato de Ciencias y Tecnología
- Bachillerato de Humanidades y Ciencias Sociales

### **Titulación**

Se obtiene el título de BACHILLER.

## 1º Bachillerato

Materias Comunes		Ciencias para el mundo contemporáneo (2 h) Educación física (2 h) Filosofía y Ciudadanía (3 h) Lengua Castellana y Literatura I (4 h) Lengua extranjera (3 h) Religión (en su caso) (2 h)			
Modalidad		Artes		Ciencias y Tecnología	Humanidades y Ciencias Sociales
		Vía Artes Plásticas Imagen y Diseño	Vía Artes Escénica Música y Danza		
Materias de Modalidad (Elegir 3 materias con 4 h cada una)		Cultura audiovisual Dibujo Artístico I Dibujo Técnico I Volumen	Análisis Musical I Anatomía aplicada Artes Escénicas Cultura Audiovisual	Biología y Geología Dibujo Técnico I Física y Química Matemáticas I Tecnología Industrial I	Economía Griego Historia del Arte Contemporáneo Latín I Matemáticas a las Ciencias Sociales Aplicadas
Materias optativas (Elegir 1 materia con 4 h cada una)	Comunes a todas las modalidades	Segunda lengua extranjera I Tecnologías de la información y la comunicación Ampliación de lengua extranjera: comprensión y expresión oral I			
	Vinculadas a una modalidad	Matemáticas de la forma	Interpretación musical	Técnicas experimentales en Ciencias	Historia de la música
	De modalidad no incluidas en la opción elegida	Materias de la modalidad o vía cursada, correspondiente al primer curso, no incluidas en la opción elegida.			

## Bachillerato II

Materias comunes		Historia de la filosofía (3 h) Historia de España (4 h) Lengua castellana y literatura II (4 h) Lengua extranjera (3 h)			
Modalidad		Artes		Ciencias y tecnología	Humanidades y Ciencias Sociales
		Vía Artes Plásticas Imagen y diseño	Vía Artes Escénicas Música y Danza		
Materias de modalidad (elegir tres materias con 4 horas cada una)		Dibujo artístico II Historia del Arte Técnicas de expresión gráfico plástica Diseño Dibujo técnico II	Análisis Musical II Historia de la música y de la Danza Lenguaje y práctica musical Literatura Universal	Biología Ciencias de la Tierra y Medioambientales Dibujo Técnico II Electrotecnia Física Matemáticas II Química Tecnología Industrial II	Economía de la empresa Geografía Griego II Historia del Arte Latín II Literatura Universal Matemáticas aplicadas a las Ciencias Sociales II
Materias optativas (Elegir 1 materia con 4 h cada una)	Comunes a todas las modalidades	Segunda lengua extranjera II Tecnologías de la información y la comunicación Ampliación de lengua extranjera: comprensión y expresión oral II			
	Vinculadas a una modalidad	Volumen II	Psicología Técnica Escénica e Interpretación	Geología Principios fundamentales electrónica Psicológica	Psicología Fundamento de Administración y Gestión
	De modalidad no incluidas en la opción elegida	Materias de la modalidad o vía cursada, correspondientes al segundo curso, no incluidas en la opción elegida			

## FORMACIÓN PROFESIONAL

La formación profesional comprende el conjunto de acciones formativas que capacitan para el desempeño cualificado de las diversas profesiones el acceso al empleo y la participación activa en la vida social, cultural y económica. Los títulos de Formación Profesional estarán referidos, con carácter general, al Catálogo Nacional de Cualificaciones Profesionales, y los ciclos de la Formación Profesional que conducen a su obtención serán los siguientes:

- Ciclos de Formación Profesional Básica.
- Ciclos Formativos de Grado Medio.
- Ciclos Formativos de Grado Superior.

Las enseñanzas de los Ciclos Formativos se organizan en módulos, con una duración variable y contenidos teórico-prácticos en función de los diversos campos profesionales.

### CICLOS DE FORMACIÓN PROFESIONAL BÁSICA

#### Acceso

- Tener entre 15 y 17 años.
- Haber cursado 1º Ciclo de Secundaria (según la LOMCE 1º, 2º y 3º, de ESO) excepcionalmente haber cursado 2º curso de Educación Secundaria

#### Titulación

Título Profesional Básico en la profesión correspondiente, que dará acceso a los ciclos formativos de grado medio.

### CICLOS FORMATIVOS DE GRADO MEDIO

#### Acceso

- Título de Graduado en Educación Secundaria
- Título de Técnico o Técnico Auxiliar ((Antigua FP1)
- Mediante prueba de acceso (examen), si no reúnen los requisitos académicos

#### Titulación

TÉCNICO en la profesión correspondiente según la denominación del Ciclo.

### CICLOS FORMATIVOS DE GRADO SUPERIOR

#### Acceso

- Título de Bachiller
- COU o FP2
- Título de Técnico Especialista o Técnico Superior
- Mediante prueba de acceso (examen), si no reúnen los requisitos académicos y cumple alguna de las siguientes condiciones:
  - Tener 19 años cumplidos
  - Tener 18 años cumplidos y haber cursado un Ciclo Formativo de Grado Medio de la misma familia profesional.

#### Titulación

TÉCNICO SUPERIOR en la profesión correspondiente según la denominación del Ciclo.



## VII Oferta Zona Norte Bachillerato y Formación Profesional

### San Sebastián de los Reyes

INSTITUTO	ESO	PROGRAMAS DE CUALIFICACIÓN PROFESIONAL INICIAL (PCPI)	BACHILLERATO	CICLOS FORMATIVOS DE GRADO MEDIO	CICLOS FORMATIVOS DE GRADO SUPERIOR
I.E.S. ATENEA Plaza Santiago de Chuco 1 91 659 09 34	1 <sup>er</sup> ciclo 2º ciclo	- Servicios auxiliares de administración y gestión - Módulo voluntario	- Humanidades y Ciencias Sociales - Ciencias y Tecnología		
I.E.S. GONZALO TORRENTE BALLESTER Avenida de Aragón 6 91 652 85 33	1 <sup>er</sup> ciclo 2º ciclo		- Humanidades y Ciencias Sociales - Ciencias y Tecnología		
I.E.S. JOAN MIRÓ C/ Isla de la Palma 31 91 652 70 02	1 <sup>er</sup> ciclo 2º ciclo	- Operaciones auxiliares de montaje de instalaciones en edificios. -- Servicios auxiliares de estética. - Operario fontanería, calefacción y climatización - Módulo voluntario	- Humanidades y Ciencias Sociales - Ciencias y Tecnología	- Gestión administrativa - Equipos electrónicos de consumo - Instalaciones eléctricas y automáticas - Mecanizado - Instalaciones y mantenimiento electromecánico de maquinaria y conducción de líneas	- Administración y Finanzas - Secretariado - Proyecto de edificación - Mecatrónica industrial - Mantenimiento Electrónicos
I.E.S. JUAN DE MAIRENA C/ Pasaje de la Viña, 3 91 651 81 99	1 <sup>er</sup> ciclo 2º ciclo	- Servicios auxiliares de administración y gestión - Servicios auxiliares de administración y gestión (ACNEE)	- Humanidades y Ciencias Sociales - Ciencias y Tecnología	- Farmacia y parafarmacia - Cuidados auxiliares de enfermería	- Laboratorio de análisis y control de calidad - Anatomía patológica y citología - Higiene bucodental
I.E.S. JULIO PALACIOS Avenida Moscatelar, 17 91 652 49 99	1 <sup>er</sup> ciclo 2º ciclo	- Operaciones básicas de comercio - Módulo voluntario	- Humanidades y Ciencias Sociales - Ciencias y Tecnología		

## Alcobendas

INSTITUTO	PROGRAMAS DE CUALIFICACIÓN PROFESIONAL INICIAL	BACHILLERATO	CICLOS FORMATIVOS DE GRADO MEDIO	CICLOS FORMATIVOS DE GRADO SUPERIOR
I.E.S. AGORA C/ Manuel de Falla, 54-56 91 651 58 45	- Servicios auxiliares de peluquería		- Comercio - Estética personal decorativa - Peluquería y cosmética capilar	- Comercio internacional
I.E.S. FRANCISCO GINER DE LOS RÍOS Ctra. de Barajas, Km 1.200 91 652 54 66	- Operaciones básicas de reprografía	- Artes		- Animación sociocultural - Educación infantil - Integración social
I.E.S. SEVERO OCHOA C/ Francisco Chico Mendes, 3 91 662 04 43	- Servicios auxiliares en administración y gestión - Actividades auxiliares de comercio - Módulo voluntario		- Gestión administrativa	- Administración y Finanzas
I.E.S. VIRGEN DE LA PAZ C/ Francisco Chico Mendes, 4 91 661 59 43	- Operaciones auxiliares en sistemas microinformáticos - Operaciones auxiliares en mantenimiento de vehículos - Módulo voluntario		- Instalaciones de telecomunicaciones - Sistemas microinformáticos y redes - Carrocería - Electromecánica de vehículos automóviles	- Sistemas telecomunicaciones e informáticos - Administración de sistemas informáticos en red - Desarrollo de aplicaciones web - Automoción
I.E.S. JOSÉ LUIS GARCÍA C/ José Hierro, 10 912 484 18 28				- Imagen - Producción de audiovisuales, radio y espectáculos - Realización de audiovisuales y espectáculos - Sonido

INSTITUTO	PROGRAMAS DE CUALIFICACIÓN PROFESIONAL INICIAL	BACHILLERATO	CICLOS FORMATIVOS DE GRADO MEDIO	CICLOS FORMATIVOS DE GRADO SUPERIOR
<b>ALGETE</b>				
I.E.S. AL-SATT Avenida de Europa s/n 91 628 24 12	- Servicios auxiliares en administración y gestión		- Cuidados auxiliares de enfermería	
I.E.S. GUSTAVO ADOLFO BÉCQUER Avenida de Europa, s/n	- Operaciones básicas de reprografía			
<b>COLMENAR VIEJO</b>				
I.E.S. ÁNGEL CORELLA C/ Pradillo, 3 91 845 56 50	- Servicios auxiliares en administración y gestión - Operaciones auxiliares de montaje de instalaciones en edificios - Módulo voluntario		- Gestión administrativa - Instalaciones electrotécnicas y automáticas - Sistemas microinformáticos y redes	- Administración y finanzas
I.E.S. ROSA CHACEL C/ de las Huertas, 68 91 846 48 01	- Operaciones auxiliares en sistemas microinformáticos			
<b>SAN AGUSTÍN DE GUADALIX</b>				
I.E.S. SAN AGUSTÍN DE GUADALIX C/ Félix Rodríguez de la Fuente	- Servicios auxiliares en administración y gestión			

INSTITUTO	PROGRAMAS DE CUALIFICACIÓN PROFESIONAL INICIAL	BACHILLERATO	CICLOS FORMATIVOS DE GRADO MEDIO	CICLOS FORMATIVOS DE GRADO SUPERIOR
<b>TORRELAGUNA</b>				
I.E.S. ALTO DEL JARAMA C/ C. de Ahorros y Monte de Piedad 13 91 843 02 37	- Operaciones auxiliares de montaje de instalaciones en edificios		- Gestión administrativa	
<b>TRES CANTOS</b>				
I.E.S. JORGE MANRIQUE C/ Mar Adriático, 2 91 804 09 64	- Servicios auxiliares en administración y gestión	- Artes	- Gestión administrativa	
I.E.S. JOSÉ LUIS SAMPEDRO Avenida de la Vega s/n 91 803 11 42	- Operaciones auxiliares en sistemas microinformáticos		- Sistemas microinformáticos y redes	- Administración de sistemas informáticos en red
I.E.S. PINTOR ANTONIO LÓPEZ C/ Orégano 1 91 803 91 02				- Animación de actividades físicas y deportivas

INSTITUTO	PROGRAMAS DE CUALIFICACIÓN PROFESIONAL INICIAL	BACHILLERATO	CICLOS FORMATIVOS DE GRADO MEDIO	CICLOS FORMATIVOS DE GRADO SUPERIOR
<b>OTROS CENTROS</b>				
CIUDAD ESCOLAR Ctra. de Colmenar, Km 12,800 91734 12 44	- Servicios auxiliares de peluquería		- Comercio - Gestión administrativa - Peluquería - Conducción de actividades físico deportivas en el medio natural - Atención a personas en situación de dependencia	- Administración y finanzas - Integración social - Educación infantil - Animación sociocultural - Animación de actividades físicas y deportivas - Desarrollo de aplicaciones web - Comercio internacional - Gestión comercial y marketing
I.E.S. SAN FERNANDO Ctra. de Colmenar, Km 13,500 91 804 09 64	- Operaciones auxiliares de fabricación por mecanizado		- Instalaciones eléctricas y automáticas - Cuidados auxiliares de enfermería - Instalaciones de producción de calor, frigoríficas y de climatización	- Salud ambiental - Automoción - Laboratorio de análisis y control de calidad
I.E.S. ESCUELA DE LA COMUNIDAD DE MADRID Ctra. de Colmenar, Km. 13.500 91 312 13 33			- Cocina y gastronomía - Servicios en restauración	- Gestión de alojamientos turísticos - Dirección de cocina - Agencias de viajes y gestión de eventos - Guía, información y asistencias turísticas - Dirección de servicios de restauración

## VIII DIRECCIONES

### Dirección del Área Territorial Madrid-Norte

Consejería de Educación.  
Comunidad de Madrid  
Avda. Valencia, 3 bis  
28701 San Sebastián de los Reyes  
Teléfono: 91 720 38 00  
[http://www.madrid.org/dat\\_norte](http://www.madrid.org/dat_norte)

### Equipo de Orientación Educativa

y Psicopedagógica  
Avda. España, 8  
Tel. 91 663 64 81  
28100 Alcobendas

### Ayuntamiento

Plaza de la Constitución, 1  
28701 San Sebastián de los Reyes  
Teléfono 91 659 71 00.  
<http://www.ssreyes.org/>

### Delegaciones Municipales

#### Educación

Avda. Baunatal, 18, 4ª planta  
28701 San Sebastián de los Reyes  
Tel. 91 658 89 93

#### Cultura, Universidad Popular

Avda. Baunatal, 18, 5ª planta  
28701 San Sebastián de los Reyes  
Teléfono: 91 658 89 92

### Bibliotecas Municipales

"Plaza de la Iglesia"  
Plaza de la Iglesia, 4  
28701 San Sebastián de los Reyes  
Tel.:916597135

"Biblioteca Central"  
Pza. de Andrés Caballero, 2  
28701 San Sebastián de los Reyes  
Tel.: 91 261 64 80

"Claudio Rodríguez" Avda. Maximiliano Puerro  
del Tell, s/n  
28701 San Sebastián de los Reyes  
Tel.: 91 659 05 72

### Artes Escénicas

Avda. Baunatal, 18  
28701 San Sebastián de los Reyes  
Teléfono: 91 658 89 97

### Deportes

Avda. Navarrodán s/n  
28702 San Sebastián de los Reyes  
Tel. 91 659 29 23

### Medio Ambiente

Avda. Tenerife, 7  
28703 San Sebastián de los Reyes  
Tel. 91 659 17 63

### Juventud e Infancia

Avda. Valencia, 3  
28702 San Sebastián de los Reyes  
Tel.: 91 652 08 89

### Igualdad

C/ Recreo, 2  
28701 San Sebastián de los Reyes  
Tel: 91 653 02 88

### Salud

C/ Federico García Lorca, s/n  
28701 San Sebastián de los Reyes  
Tel.: 91 654 06 78

### Empleo

Avda. Cerro del Águila, 9  
28703 San Sebastián de los Reyes  
Tel: 91 663 79 09

### Servicios Sociales


C/ Federico García Lorca, s/n  
28701 San Sebastián de los Reyes  
Tel.: 91 654 01 43

### Inmigración

Centro Actúa  
C/ Dos de Mayo, 6  
28701 San Sebastián de los Reyes  
Tel.: 91 654 01 43

### Centro Municipal de Formación Ocupacional

Avda. Ramón y Cajal, 15  
28703 San Sebastián de los Reyes  
Tel. 91 658 78 01



Guía de

# INSTITUTOS

Delegación de Educación

[educacion@ssreyes.org](mailto:educacion@ssreyes.org)  
[www.ssreyes.org](http://www.ssreyes.org)



San Sebastián  
de los Reyes  
*Ahora somos [+]*

[www.ssreyes.org](http://www.ssreyes.org)