

NUEVOS VECINOS de Sanse

Ayuntamiento de San Sebastián de los Reyes
Delegación de Inmigración
Observatorio de las Migraciones y las Relaciones Interétnicas
Nº 6 / Julio - Agosto / 2008
www.ssreyes.org



**Integración a través
del Deporte / Pág. 10**

**Guía del Viajero:
Rumanía / Pág. 13**

Me es grato anunciar la firma de un convenio de colaboración entre la Consejería de Inmigración de la Comunidad de Madrid y el Ayuntamiento de San Sebastián de los Reyes para la integración de las personas inmigrantes. Para mí es un honor manifestar mi gratitud al Gobierno Regional por el apoyo recibido en la implementación y buen desarrollo de los programas que desde la Delegación de Inmigración se ponen al servicio de todos los vecinos de nuestro municipio.

Por otra parte, os presento nuestra revista con una variedad de artículos, reportaje, y en ella, encontraréis un acercamiento a la Asociación de Rumanos en una entrevista a su presidenta D^a. Elena Schintee. Conoceremos de cerca a estos nuevos vecinos que conviven en nuestro municipio y compartiremos su cultura.

Una vez más, quiero recordar que esta revista es de todos y que vuestra participación es imprescindible para su éxito.

Un cordial saludo.



Concejala
Delegada de Inmigración
Maria Luisa Suárez Sánchez

Edita: Ayuntamiento de San Sebastián de los Reyes
Concejala de Inmigración

Alcalde-Presidente: Manuel Ángel Fernández Mateo

Concejala de Inmigración: M^a Luisa Suárez Sánchez

Coordinación: Martín Bizumuremyi: técnico de Inmigración

Redacción: Observatorio de las Migraciones y las Relaciones Interétnicas

Diseño gráfico: Tagline Agencia Creativa

Fotografías:

- Observatorio de las Migraciones y las Relaciones Interétnicas

- Tagline Agencia Creativa

- Ayuntamiento de San Sebastián de los Reyes

Impresión: Garso

Las opiniones expresadas en los artículos de esta publicación son únicamente responsabilidad de su autor/a y no necesariamente coinciden con la línea editorial de "Nuevos Vecinos de Sanse"

Sumario N° 6 Julio - Agosto / 2008

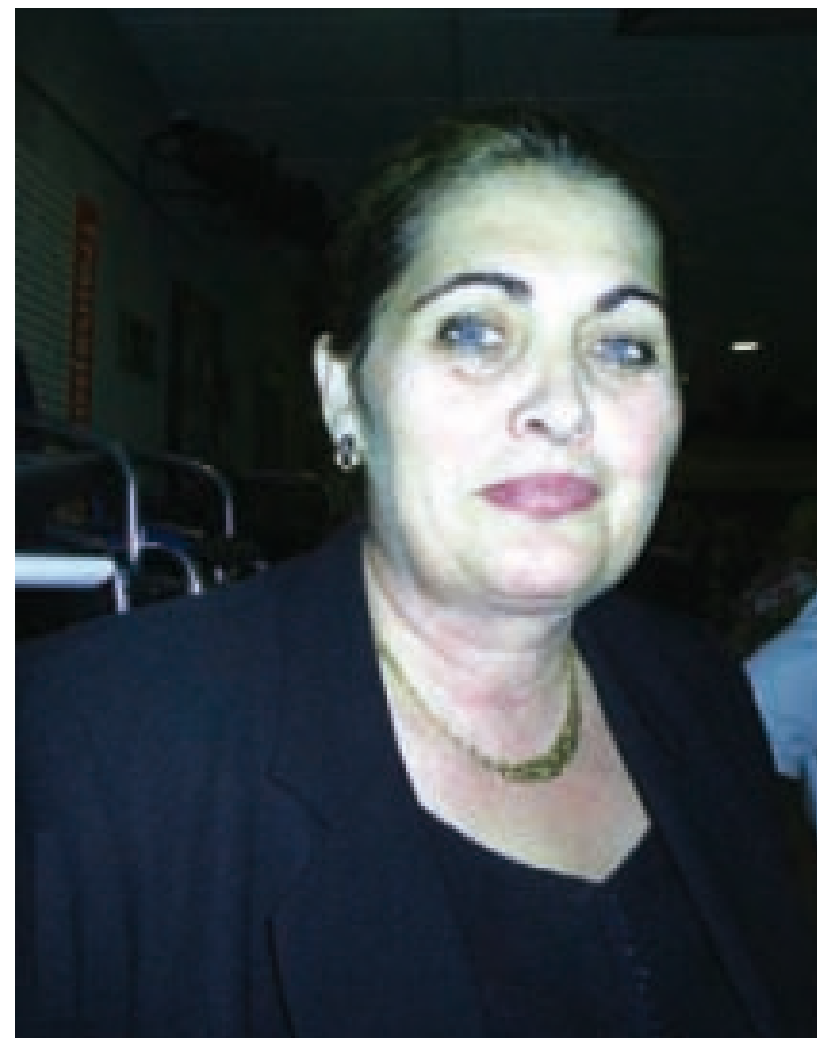
Entrevista	3
Noticias	5
Convocatorias	6
Sucedió en Sanse	6
Publicaciones	7
Legislación y Trámites	8
Proponga un Artículo	9
Deporte e Inmigración	10
Rostros de Sanse	12
Cultura	12
Guía del Viajero	13

Se podrá acceder a la versión electrónica de la revista Nuevos Vecinos de Sanse a través del Observatorio de las Migraciones y las Relaciones Interétnicas en la página web del Ayuntamiento de San Sebastián de los Reyes: www.ssreyes.org



Entrevista realizada a Elena Schintee, Presidenta de la Asociación de Rumanos Scânteia de San Sebastián de los Reyes y Alcobendas.

Elaborada por Hugo Paternina. Observatorio de las Migraciones y las Relaciones Interétnicas.



viviendo aquí. Inicialmente vine con la intención de conocer cómo era España, probar suerte y luego volver. Decidí quedarme y hoy me siento integrada en este país y en San Sebastián de los Reyes.

P. ¿Cómo surge la idea de fundar la Asociación Scânteia?

R. Desde mi llegada aquí me di cuenta de que la población inmigrante procedente de Rumanía tenía mucha fuerza; sin embargo, también percibí que los espacios asociativos impulsados por las personas que aquí viven se encontraban muy poco desarrollados. En el caso de San Sebastián de los Reyes y Alcobendas no había un espacio institucional de carácter legal que los integrara y que les facilitara un encuentro con características permanentes, que les sirviera de red, diríamos, cuando de ofrecer información se trataba a dicha población a la hora de buscar trabajo, asistir al médico, facilitar el aprendizaje del idioma castellano, etc. Consciente de esa realidad y con el ánimo de cambiar la cosa empecé junto a otras personas a dar pasos importantes, a darle vida a una organización. Así nació en febrero de 2007 la Asociación Scânteia, nombre que se le coloca en honor a un gran periódico que hubo en Rumanía.

Elena Schintee, Presidenta de la Asociación de Rumanos de San Sebastián de los Reyes y Alcobendas, nació el día 24 de marzo de 1958 en la montañosa y fría ciudad de Oltenia, ubicada al sur de Rumanía, a unos 350 kilómetros de la capital, Bucarest. Durante sus primeros años se destacó por ser una adelantada estudiante en matemáticas, lo que la llevaría con el correr del tiempo a inclinarse por los estudios asociados al mundo de lo contable. En Rumanía, Elena trabajó durante 25 años en un banco; luego decidió como tantas otras personas de origen rumano abandonar el país y probar suerte. A España llegó una tarde luminosa de abril del año

2004 con la intención de conocer un poco el país y luego regresar. El peso de las circunstancias decidió que aquí se quedara y aquí se encuentra. Hoy reconoce sentirse integrada y su apuesta es para que sus compatriotas sean un ejemplo de convivencia. Su historia nos ha interesado y la revista Nuevos Vecinos ha querido conocer qué papel persigue la Asociación Scânteia, a la cual dirige y representa.

P. ¿Desde cuándo estás en España y qué te motivó a venir hasta aquí?

R. Hace cuatro años llegué a este país, pues había recibido una invitación de una gran amiga que ya se encontraba

P. ¿Qué actividades desarrolla la asociación?

R. Nuestra organización es muy joven aún. Hasta ahora hemos realizado dos actividades. La primera actividad que realizamos en San Sebastián de los Reyes y Alcobendas giró alrededor de la Fiesta Nacional de Rumanía. Se trataba de que nuestra colonia pudiera festejar este día, pero, sin duda, de que la población española de éstos dos municipios conociera algo de nuestra historia, de nuestra cultura, en la lógica de que el conocimiento sea de doble vía. Esta actividad fue muy importante porque a través de una muestra fotográfica logramos transmitir a nuestra propia población y a la



P. ¿Cuáles son los objetivos de la asociación?

R. Promover una adecuada integración de la población rumana en España y, en especial, en los ayuntamientos de San Sebastián de los Reyes y Alcobendas. Fomentar entre la población española el conocimiento de las principales expresiones artísticas y culturales de la población rumana. Difundir entre la población rumana los deberes y derechos que tenemos como nuevos vecinos. Apoyar a las autoridades en todo tipo de acción que facilite la convivencia intercultural y el respeto mutuo.

española, en especial, los momentos más importante de nuestra historia. Igualmente, hicimos una presentación de nuestras expresiones artísticas y culturales: vestidos, artesanía y música. La otra actividad que hemos realizado la llevamos a cabo en el marco de la I Semana Intercultural, en octubre de 2007, evento que fue organizado por el Ayuntamiento de San Sebastián de los Reyes.

P. ¿Y qué planes futuros tenéis?

R. Este año me he propuesto, con el apoyo del Ayuntamiento de San Sebastián de los Reyes y el de Alcobendas, de ser posible, realizar un intercambio cultural en donde podamos tener aquí a organizaciones musicales y artísticas de Rumanía y, de igual modo, propiciar que personas de estos municipios puedan visitar a modo de excursión dirigida algunos sitios de nuestro país, en especial, a las zonas a las que pertenecemos quienes vivimos en ambos municipios, que por lo general somos de zonas muy específicas de Rumanía. Se trata, sin duda, de fomentar el conocimiento mutuo. Y decimos esto por cuanto es mucho lo que saben los rumanos de España, pero es muy poco lo que se sabe aquí de mi país. De igual manera, este año queremos poner en marcha una escuela en donde se enseñe la lengua rumana, pues no queremos que nuestros niños pierdan la lengua de sus padres.



Los Ayuntamientos dispondrán de 16,9 millones de euros para la integración laboral de personas inmigrantes o el conocimiento de la lengua

El programa de actuación aprobado por el Consejo de Gobierno permitirá establecer convenios con entidades locales para la acogida e integración de personas inmigrantes durante 2008 gracias a un convenio entre el Ministerio de Trabajo e Inmigración y la Comunidad de Madrid. Contará con un presupuesto de 16,9 millones de euros.

El objetivo de estos convenios es ayudar a los Ayuntamientos madrileños que conocen de las necesidades más concretas de la población inmigrante en sus municipios, en el impulso y desarrollo de planes

locales de acogida e integración de inmigrantes, fomentar la participación, el intercambio cultural y la convivencia.

Para la distribución de los fondos dirigidos a los entes locales, la Consejería de Inmigración y Cooperación realiza un reparto proporcional directo al número de extranjeros empadronados en cada municipio, teniendo en cuenta los datos entregados a esta Consejería por cada uno de los 179 municipios madrileños a 1 de enero de 2008.

Fuente: Inmigramadrid

El Parlamento Europeo aprueba sin enmiendas la directiva de retorno de 'sin papeles'

La directiva tiene como objetivo armonizar las políticas sobre el tratamiento que debe darse a los inmigrantes indocumentados que lleguen a territorio europeo. Intenta facilitar las repatriaciones voluntarias, para las que establece un plazo de entre 7 y 30 días. En caso de que el inmigrante no decida marcharse, prevé que pueda ser detenido por una orden administrativa -antes tenía que venir de un juez- confirmada judicialmente a posteriori. Una vez detenido, el inmigrante podrá pasar seis meses en un centro de

internamiento, ampliables a 18 si se complica el periodo de repatriación -España, por ejemplo, tiene un límite muy inferior, de 40 días, y otros países ni siquiera ponían plazo al periodo de retención. Una vez expulsado, el inmigrante no podrá volver a poner los pies en Europa en cinco años, salvo que se vaya voluntariamente. También prevé la norma que puedan ser expulsados los menores no acompañados, aunque con ciertas garantías adicionales. fuente: elpais.com



Un servicio de mediación vecinal fomentará la convivencia de los inmigrantes para Coslada, Fuenlabrada, Leganés y San Sebastián de los Reyes



El Consejero de Inmigración y Cooperación de la Comunidad de Madrid, Javier Fernández-Lasquetty, y el presidente de la Federación Regional de Asociaciones de Vecinos de Madrid -FRAVM-, Ignacio Murgui Parra, han suscrito un convenio para la puesta en marcha de un servicio de mediación vecinal en municipios de la región con el fin de fomentar la convivencia entre inmigrantes y autóctonos.

El servicio de mediación vecinales, incluye, entre otras acciones, la creación de una red social que tenga como base las asociaciones vecinales, la prevención y resolución de conflictos y la realización de actividades conjuntas con los Centros de Participación e Integración de Inmigrantes -CEPI-.

Este servicio cuenta con un equipo de mediadores capaces de realizar un análisis de la realidad con el fin de detectar y valorar la acción mediadora adecuada a cada situación. Estarán encargados de detectar las situaciones o conductas conflictivas que puedan tener lugar en los municipios, intervenir en campañas de sensibilización, impulsar la participación de la población y colaborar con los Servicios Sociales y Educativos en el diseño de programas y actividades que faciliten las relaciones entre la población inmigrante y la autóctona.

Fuente: Inmigramadrid

Seminario

El día 26 de junio, el Observatorio de las Migraciones y las Relaciones Interétnicas del Ayuntamiento de San Sebastián de los Reyes organizó el I Encuentro de Experiencias: "Hacia la construcción de una red de entidades en el ámbito de los procesos migratorios en la Comunidad de Madrid". Dicho encuentro fue presidido por la Concejala Delegada de Inmigración D^a. María Luisa Suárez Sánchez y contó con la participación de siete delegaciones municipales de la Comunidad de Madrid y dos Observatorios de inmigración: el Ayuntamiento de Getafe, el Ayuntamiento de Morata de Tajuña, el Ayuntamiento de Tres Cantos, el Ayuntamiento de Arroyomolino, el Ayuntamiento de Alcorcón, el Ayuntamiento de San Martín de la Vega, la Mancomunidad de Servicios Sociales de la Sierra Norte, el Observatorio de la Inmigración de la Comunidad de Madrid y el Observatorio de las Migraciones y de la Convivencia Intercultural de la Ciudad de Madrid. Con este primer encuentro se pretendía abrir un espacio de intercambio de experiencias y buenas prácticas en el ámbito de las migraciones y la convivencia intercultural. Como perspectiva quedó



Sanse Book Crossing

Las bibliotecas municipales de San Sebastián de los Reyes han sacado a la calle un total de cien libros el sábado 21 de junio en busca de lectores. Esta práctica se conoce en todo el mundo como "Book Crossing" y se trata de una manera divertida y fácil de salir al encuentro del posible lector en sus lugares habituales de paseo, juego o reunión en una ciudad.

Cualquier vecino de esta localidad madrileña podrá encontrar en los lugares públicos de la ciudad alguno de estos 100 títulos distintos que las bibliotecas han liberado de sus anaqueles para ser encontrados por los lectores en las ca-

lles y plazas y en hospitales, ambulatorios y centros comerciales. Generalmente, el "Book Crossing" ("www.bookcrossing-spain.org /home") se inicia con ejemplares liberados de los estantes por sus dueños y depositados en lugares donde pueden ser encontrados por otros lectores que, a su vez, deben seguir esta misma pauta.

Previamente, los títulos han sido registrados en la web "BookCrossing", donde sus sucesivos lectores van dejando señal de la trayectoria del libro, así como sus opiniones y mensajes referidos a su contenido. La página va dando cuenta a su dueño y liberador inicial de todas estas circunstancias, de los cambios de lector y de los lugares y poblaciones que el título recorre. Los libros corresponden a autores diversos y la temática es variada, aunque con un fuerte predominio de la narrativa y la novela.

Fuente: Servimedia



- **Día 25. En un mundo libre** (Dir. Ken Loach. Reino Unido 2007).

AGOSTO

- **Día 1. El domingo si Dios quiere** (Dir. Yamina Benguigui. Francia 2001).
- **Día 8. La estrella ausente** (Dir. Gianni Amelio. Italia 2006).
- **Día 15. El próximo oriente** (Dir. Fernando Colomo. España 2006).
- **Día 22. Galatasaray - Dépor** (Dir. Hannes Stöhr. Alemania 2005).
- **Día 29. Once** (Dir. John Carney. Irlanda/República Checa 2006).

PROGRAMA DE PRESUPUESTOS PARTICIPATIVOS DE LA CONCEJALÍA DE JUVENTUD

Sigue el programa promocionado por la Concejalía de Juventud que pretende apoyar las iniciativas y proyectos de las asociaciones juveniles y grupos de jóvenes del Municipio, con ayuda técnica, en la elaboración de proyectos económicos para llevarlos a cabo. La ayuda máxima por proyecto será de 3.000 euros. Más información en la Escuela de Animación del Centro Joven Sanse. Las solicitudes de ayuda y la presentación de proyectos pueden realizarse en la misma Escuela hasta el día 1 de septiembre, para actividades que se quieran realizar entre noviembre y diciembre de 2008.

PARA EL PÚBLICO INFANTIL

Oportunidades de cultura también para nuestros vecinos más jóvenes con dos exposiciones para no perderse en estos meses de verano.

Del 1 de julio al 29 de agosto, la exposición "¡Participa en las Olimpiadas!", y del 1 al 30 de Septiembre "Planeta Tierra", ambas en la sala infantil de la Biblioteca Central.

CINE DE VERANO

Con motivo del Año Europeo del Diálogo Intercultural, la Oficina del Parlamento Europeo y la Representación de la Comisión Europea en España quieren celebrar esta recurrencia organizando el "Ciclo de Cine Europeo de verano al aire libre".

El espacio al aire libre situado en el Paseo de la Castellana 42-44, a partir de las 22.30 h, se proyectarán películas internacionales relacionadas con la temática de la convivencia intercultural. Esta la programación para los meses de julio y agosto:

JULIO

- **Día 11. Al otro lado** (Dir. Fatih Akin. Alemania/Turquía 2007).
- **Día 18. Grbavica** (El secreto de Esma) (Dir. Jasmina Zbanic. Bosnia Herzegovina 2006).

Convocatorias

Un verano en el nombre de la cultura, entre exposiciones, invitaciones a la lectura y cine del mundo. Además una interesante iniciativa de la Concejalía de Juventud de San Sebastián de Los Reyes, para todos los jóvenes con buenas ideas y ganas de realizar un proyecto.

CULTURA CHINA

Del 1 de julio al 30 de agosto, en la sala de adultos de los tres centros bibliotecarios municipales de San Sebastián de los Reyes, será posible visitar una exposición dedicada a la cultura de la lejana China, una manera para profundizar en el conocimiento de un país rico en tradiciones en una tarde de ocio.

LIBROS PARA INTERCAMBIAR

Del 1 de julio al 1 de septiembre, en la Biblioteca Claudio Rodríguez, se invita a todos los vecinos de la comunidad a participar en el intercambio gratuito de libros y revistas de segunda mano.

LIBROS DE TEXTO

Para todos los que quieren llegar al próximo curso escolar bien preparados, del 26 de agosto al 26 de septiembre, en la Biblioteca Plaza de la Iglesia, es posible encontrar libros de texto de segunda mano en buen estado y no anteriores a dos cursos escolares.

El Desafío contra la violencia

Artículo elaborado por Hugo Paterina y Daniele Cibati. Observatorio de las Migraciones y las Relaciones Interétnicas.

Desde el Observatorio de las Migraciones y las Relaciones Interétnicas que-remos condenar el hecho ocurrido el 22 de junio al fallecer un joven de 17 años y también unirnos al dolor de la familia y de la comunidad entera.

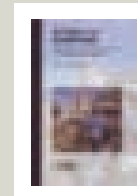
Este acto nos deja una profunda inquietud y nos mueve a hacer un fuerte y decidido llamamiento a una necesaria reflexión, tanto individual como conjunta, sobre estos episodios de violencia y ello, sin duda, con el objetivo de estudiar y comprender la aparición de este repudiable fenómeno. Según fuentes policiales, con éste, ya son 7 las jóvenes víctimas de delitos perpetrados con arma blanca en la Comunidad de Madrid desde el comienzo del año. Sin embargo, que no nos engañe el dato referente a la nacionalidad del presunto homicida (guatemalteco, en este caso), pues nos podría llevar a fáciles conclusiones de carácter racista y xenófobo, lo cual no haría otra cosa que alimentar la intolerancia entre los colectivos étnicos existentes en San Sebastián de Los Reyes. El aumento de la violencia, y eso hay que subrayarlo, no encuentra relación con la pertenencia a determinados grupos nacionales, más bien tendríamos que centrarnos en analizar si el campo de investigación tendría que delimitarse alrededor de otras variables, como

podría ser, por ejemplo, la manera en que nuestra sociedad produce y reproduce la violencia de modo simbólico y fáctico. Para nadie es un secreto que la sociedad actual, y no decimos propiamente la española, ha asumido la violencia como una suerte de patología, como un "eclipse de la razón" en términos del filósofo Max Horkheimer, y por tanto como un mecanismo que, además de desconocer la palabra y el diálogo como forma de resolver conflictos, se transforma en un elemento brusco y disruptor de las normas organizativas y de la convivencia. En este sentido Afganistán, Irak, Colombia, Chechenia y otros espacios son paradigmas de la violencia que todo lo destruye. Los medios de comunicación en no pocos casos contribuyen a que esta violencia se invisibilice y hasta insensibiliza a las personas cuando se repiten las imágenes que muestran a los cientos de muertos que se producen en dichos conflictos.

Obviamente, la violencia en estos espacios tiene otras motivaciones sociopolíticas y culturales y no son nada comparables a la violencia que se produce o podría producirse, como en este caso, en España. Sin embargo, la muerte de este joven vecino en San Sebastián de los Reyes debe movernos en la dirección de fortalecer los dispositivos de la convivencia y poner de presente que hay que privilegiar de especial manera el impulso y la difusión de alternativas de resolución de conflictos y también concienciar a todas las personas que



habitan en la ciudad en el necesario valor de la palabra -- y la vida -- a la hora de resolver diferencias, y de igual manera la importancia de convivir en armonía independientemente de la diferencia de credo o nacionalidad. La apuesta es hacer del Ayuntamiento de San Sebastián de los Reyes un lugar donde el respeto a la vida, a la diferencia y el rechazo de cualquier forma de violencia, sean siempre máximas compartidas por todos sus vecinos.



Publicaciones

ÁFRICA EN DIÁSPORA. MOVIMIENTOS DE POBLACIÓN Y POLÍTICAS ESTATALES de INIESTA, FERRÁN

África vive hoy una nueva diáspora, pujante y civilizadora, como en ocasiones anteriores. Jóvenes de uno y otro sexo circulan por el interior del continente, y apenas una porción de estos migrantes se dirige al norte, a tierras europeas. Los textos de esta obra, elaborados por especialistas europeos y africanos, hombres y mujeres, bosquejan el panorama general de los movimientos poblacionales del África negra a inicios de este siglo. Son trabajos que hablan del pasado emigrante

de muchos pueblos, del temor atávico al otro de los europeos, de las causas ideológicas y no sólo económicas que refuerzan el flujo poblacional hacia el norte, de la expansión de prácticas culturales entre ambos continentes, de la persistencia de fuertes identidades y del surgimiento de otras de signo cosmopolita en la música o el arte, o de las redes transcontinentales que permiten una intensa relación entre regiones africanas y europeas. Tomado de casadellibro.com

Inmigración y Participación Ciudadana



Artículo elaborado por Ana Gamba. Observatorio de las Migraciones y de las Relaciones Interétnicas.

La Delegación de Participación Ciudadana se encuentra ubicada en el Centro Actúa. Fomenta el asociacionismo en San Sebastián de los Reyes ante la importancia que tiene la participación vecinal en la gestión municipal. El Técnico de la Delegación, Miguel Ángel Gimeno, nos comenta los diferentes servicios que desde la Delegación de Participación Ciudadana se proporciona a la comunidad: "Ofrecemos un amplio abanico de servicios a las asociaciones, tenemos el servicio de asesoría de gestión, también esta el aula

CiberActúa, equipada con 10 ordenadores y que todas las asociaciones pueden utilizar para buscar recursos por internet, abrir una cuenta, hacer sus carteleras, proyectos, trípticos, etc. A través de esta aula damos cursos de formación, por ejemplo: "elabora tu página web", internet a nivel de iniciación, trabajar en foros, chat, etc. También hay un curso de recursos para asociaciones del municipio. Por otro lado, están los programas de ayudas que apoyan al tejido asociativo y la realización de proyectos de cooperación al desarrollo. La Ordenanza de Subvenciones regula las ayudas en una convocatoria anual de la que se informa a las entidades".

Las asociaciones de inmigrantes participan en diferentes cursos, hacen uso de las salas de reuniones, CiberActúa y salón de actos, también buscan asesoría jurídica que les informa sobre temas o problemáticas que tengan sobre su asociación. En general, la Delegación de Participación Ciudadana se suele coordinar mucho con Inmigración, sobre todo de cara a las actividades que se plantean en la vía pública. "Nos interesa, señala el Técnico, que las actividades de inmigración no sean sólo cerradas al propio colectivo sino lo más abiertas posibles, es importante que las propuestas tengan accesibilidad de cara a toda la población. De esta forma fomentamos la integración desde el municipio".

Trámites Retorno Voluntario

El programa de Retorno Voluntario de Inmigrantes de la Comunidad de Madrid PREVICAM se dirige a inmigrantes en estado de vulnerabilidad social y que deseen voluntariamente volver a su país de origen. Se trata de un programa de la Consejería de inmigración de la Comunidad de Madrid en colaboración con la Organización Internacional de las Migraciones.

Qué ofrece el programa:

Los siguientes servicios gratuitos están a disposición del interesado:

- Información y orientación sobre el retorno.
- Ayuda en la tramitación de la documentación necesaria para el retorno.
- Billetes para el viaje de retorno.
- Ayuda económica para un nuevo proyecto en el país de origen.
- Posibilidad de ayuda para reiniciar un pequeño negocio en su país de origen.

Requisitos:

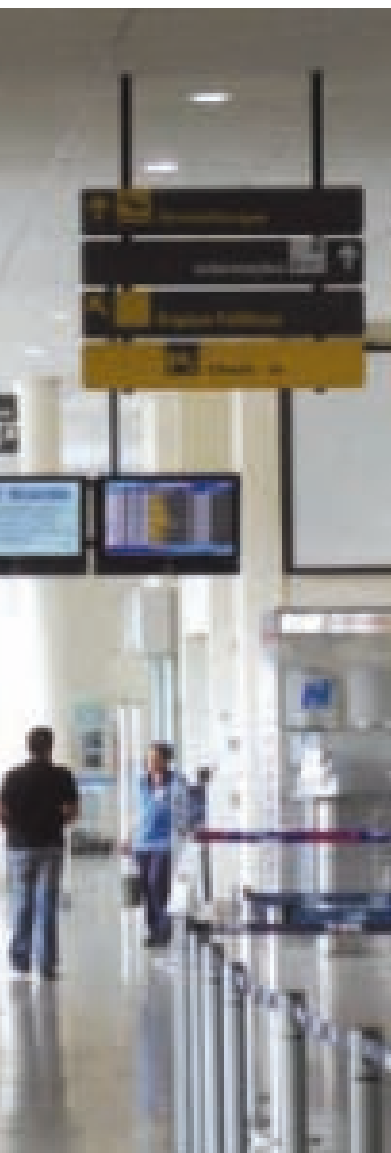
- Informe social de los Servicios Sociales del ayuntamiento en el que reside

- o informe social de una ONG especializada, acompañado de un informe de derivación municipal.
- Cumplimentación del impreso de solicitud.
- Declaración de voluntariedad de retorno.
- Estancia mínima de seis meses continuados en España.

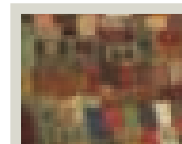
Las solicitudes tendrán validez en el año de su presentación.

Más información:

OIM Organización Internacional para las Migraciones Tel: 915943670
Consejería de Inmigración: Tél: 91 7206572
012 Servicio de atención telefónica al Inmigrante
Portal Inmigramadrid, accesible a través de www.madrid.org



La inmigración Marroquí en España



Artículo elaborado por Soufian Marouan. Mediador Social Inter-cultural

Los primeros trabajadores marroquíes salen al extranjero en la década de los sesenta. Y son exclusivamente hombres. Acuerdos gubernamentales con Francia, Holanda y Bélgica permiten la salida de miles de marroquíes hacia Europa. Se da esta inmigración tan prematura por dos factores fundamentales: primero, el crecimiento demográfico en Marruecos, y por lo tanto la escasez de recursos. Y segundo, la gran necesidad de mano de obra en Europa. El reclutamiento de trabajadores marroquíes en la década de los 70 va a ser masivo llegando a 35.000 trabajadores al año. Casi el 80% se instala en Francia. Los demás se reparten entre Bélgica, Holanda y Alemania. A partir de mediados de los setenta los trabajadores marroquíes empiezan a dirigirse a Gibraltar también, reemplazando así a los españoles. Paralelamente a esta inmigración "controlada" sale otra "no controlada" que aumenta la población marroquí en el extranjero. Con la crisis económica de 1975 la CEE cierra la frontera ante la inmigración magrebí, por lo que carecen de documentación se instalan provisionalmente en Cataluña y el País Vasco a la espera de una entrada en el

espacio Schengen. Algunos de ellos se instalarán en España ya definitivamente. El desarrollo económico de Cataluña y la falta de mano de obra por el cese de las migraciones internas, será un estímulo para quedarse. En esta última década, la inmigración se va a extender a los núcleos urbanos y afectará a capitales de provincia a lo largo y ancho de Marruecos. Afectará ahora a gente formada y con formación universitaria. Aunque la mayoría trabaja en la construcción y en el servicio doméstico, el colectivo marroquí destaca por sus diferentes ocupaciones: agricultura, servicio doméstico, construcción, bares y restaurantes, venta ambulante y pequeño comercio. La inmigración en un principio era exclusivamente masculina y joven. No obstante esta balanza se fue equilibrando con el sistema de reagrupación familiar, aunque también últimamente se empieza a asistir a una inmigración femenina como proyecto personal. Las mujeres suponen una parte importante de la inmigración marroquí, aunque no llegan a igualar a los hombres. La mayoría de la inmigración sigue siendo masculina y soltera. La media de edad es 28 años. Es decir, una población que se caracteriza por su juventud. De la inmigración marroquí en España podríamos destacar una particularidad

que la diferencia del resto de los colectivos inmigrantes presentes en España: la desperdigación. Y es una característica no sólo de la inmigración marroquí en España, sino de la inmigración marroquí en general. En comparación con la inmigración de la vecina Argelia por ejemplo, cuyos/as nacionales salidos/as al extranjero se dirigieron mayoritariamente a Francia, los/as inmigrantes marroquíes se desperdigaron por más de treinta países, tanto en Europa, como en Maghreb, Asia o América. En España, la inmigración marroquí se distribuye a lo largo y ancho de casi todo el territorio español, en capitales y en provincias, lo que en muchas ocasiones puede facilitar y explicar en gran medida también el origen territorial de los/as inmigrantes. Así, la inmigración de origen rural en general se suele instalar en la periferia y en municipios de la provincia. Mientras que la urbana, donde se divisa un mayor número de mujeres, se suele instalar en el centro, en la capital. Las particularidades lingüísticas y culturales son muy importantes en el caso de los/as marroquíes a la hora de emigrar. Así por ejemplo, encontramos en general reagrupaciones de gente del mismo pueblo en algunas ciudades, zonas e incluso barrios. Hay que destacar que esta característica se da mucho entre rifeños/as. Podemos citar, en la Comunidad de Madrid, el ejemplo de Alcorcón, Móstoles o Sierra Norte con alta presencia de población rifeña.



Integración a través del Deporte



La Concejala de Inmigración entrega trofeo al equipo ganador



La Concejala de Inmigración junto a Jorge Mendoza y el equipo de Algete



La Concejala de Inmigración junto a Jorge Mendoza y equipo Dokan, Alcobendas



Éxito del I Torneo "Vecinos del Mundo Solidario" celebrado en los campos de fútbol de Dehesa Vieja.

El deporte en general y el fútbol en particular une a las culturas y es símbolo de convivencia.

Los días 28 y 29 de junio, el Ayuntamiento de San Sebastián de los Reyes a través de sus delegaciones de Deportes e Inmigración, celebró el I Torneo de Fútbol "Vecinos del Mundo Solidario" en el que participaron equipos de los municipios de la zona norte como Alcobendas, Algete, San Agustín del Guadalix.

Este torneo de integración contó con la colaboración de la fundación Jorge Mendoza, fundación presidida por el propio ex jugador del Atlético de Madrid. Jugadores procedentes de varios países como, Rumanía, Brasil, Ecuador, Colombia, España, etc., jugaron en representación de su municipio de residencia, una forma más de fomentar la convivencia vecinal.

Las clasificaciones finales fueron :

Campeón del torneo: ALGETE

Subcampeón: DOKAN

ALCOBENDAS

3 Clasificado: SANSE I

4 clasificado: SANSE II

Los trofeos fueron entregados por la Concejala de Inmigración D^a. María Luisa Suárez Sánchez, el Concejal de Juventud y Cooperación D. Raúl Terrón Fernández y el Concejal de Urbanizaciones D. Sebastián Sotomayor Dauphin.



Equipo de Sanse I



Entrega trofeo, el Concejal de Juventud D. Raul Terrón al equipo de Sanse



Dokan, equipo Subcampeón



Foto de familia de los jugadores



Equipo Sanse II



Saque de Honor D^a. María Luisa Suárez Sánchez, Concejala de Inmigración



Entrega de trofeos por el Concejal de Urbanizaciones Sebastián Sotomayor



Los Rostros de Sanse

San Sebastián de los Reyes es un municipio que se caracteriza por su diversidad y riqueza cultural. Hombres y mujeres de diversos orígenes conviven juntos y hacen del municipio un laboratorio de paz fundado en los principios del respeto y la tolerancia hacia el otro. Desde el Observatorio de las Migraciones y las Relaciones Interétnicas, impulsamos esta convivencia desde una perspectiva intercultural de enriquecimiento y aprendizaje mutuo.

Bailes típicos de Bolivia

Las danzas propiamente originarias se distinguen a primera vista por el empleo de plumas y cueros de animales en la vestimenta. De estas, las danzas que quedan son las siguientes: Kachua, cintakaniris, sicuris, choqquelas, chiriguano, pallapallas, qquenaquenas, lichihuayus, chunchus, callahuadas, llameros, huitiquis, liphis, cañeros, cu-llahuas, tarkafucus, salquis, pacpacu, tairari, etc.

Cada una de estas danzas se distingue por su traje, su música y su significado. Las danzas indígenas cuando llegan a ser adoptadas por los mestizos son transformadas por completo en su indumento y aún en su música. Algunos como los auqui-auquis se ponen grandes sombreros de paja tejida, con desproporcionadas faldas y caretas con lengua, barba blanca y rubia. La población africana introducida en el coloniaje bajo la figura de la esclavitud, tuvo varios bailes peculiares. De estos, solo queda el tundiques y mururatas, que han llegado a popularizarse mucho. Entonan canciones que acompañan con el movimiento de los cascabeles y sonido de las maderas.

A los bailes españoles la influencia indígena les hizo adquirir nuevas formas y nuevas figuras, de mayor movimiento y de más alegres cambios como en el Fandango, del que se derivaron el Khaluyu, la célebre Mecapaqueña. Actualmente la mecapaqueña ha sido olvidada y se la ha sustituido con un baile de extremados movimientos que ha tomado todas las figuras de la Cuadrilla francesa, son los movimientos y el compás del huayño criollo.



Guía del Viajero:
Conoce el país de tu nuevo vecino.

Rumanía

Por Romina Romolica Boc

Rumanía, tiene como capital Bucarest y una población de 21.680.976 habitantes. La lengua oficial es el rumano (idioma neolatino). Es un estado nacional soberano e independiente. La bandera de Rumanía es: rojo, amarillo y azul, en vertical. Fuera del país viven 12.000.000 rumanos, en Europa, Canadá, Australia y EE.UU. La población mayoritaria 90% la forman rumanos. El resto son húngaros, alemanes, turcos, búlgaros y gitanos. Está situada en el centro de Europa, la superficie es de 238.391 km cuadrados.

Bucarest, la capital, tiene 2.100.000 habitantes. Es un centro universitario

y de negocios, con una amplia red turística dotada con establecimientos de ocio y hoteles de calidad. Tiene maravillosos lugares para visitar.

El relieve de Rumanía se caracteriza por una gran variedad y complejidad, montañas, colinas, mesetas y llanuras. Al sur está el Danubio y al sur-este el Mar Negro, que forma el confín de Rumanía. Los países vecinos son, al este Ucrania, al oeste Hungría, al sur Bulgaria, al norte, de nuevo, Ucrania y la República de Moldavia y, finalmente, al sur-oeste Serbia.

El clima es continental templado, la

flora es muy profusa y variada gracias a la posición geográfica y la diversidad de las condiciones naturales.

En el Delta del Danubio viven más de 300 especies de aves, un laberinto vivo. Allí vienen aves que migran de Egipto y del Cáucaso. Los ríos principales de Rumanía brotan de los Cárpatos. Son lagos de origen glaciar (Bucura, Zanoaga y Felix). La costa más larga de Europa es el litoral del Mar Negro, que mide 50 km, con 15 estaciones turísticas, cada una con su particularidad y con importantes capacidades de tratamiento.

Las más grandes ciudades universitarias que tienen más de 300.000 habitantes como Cluj-Napoca, Timisoara, Iasi, Targu Mures, Brasov y Sibiu.

Rumanía está situada en una encrucijada de vías europeas que la hace fácilmente accesible tanto por vías aéreas, férreas, carreteras transeuropeas, vías acuáticas, fluviales y marítimas el turista puede visitar las montañas y los lugares más bellos que están repartidos por todo el país.

Son habituales las cacerías de ciervo, oso, zorro, jabalí, liebre o faisán, que pueden organizarse de acuerdo con las leyes del país.

La gastronomía es una de las atracciones donde el turista puede probar las ricas comidas típicas de cada zona. La carne de cordero, la deliciosa comida de callos con nata y ajo, o el repollo agrio enrollado con carne y arroz - esta es la comida típica del país.

Fortalezas y castillos representan un verdadero libro de historias abierto.



Cárpatos Rumanos



Cluj Napoca



Castillo de Bran

Monumentos, museos, jardines botánicos y reservas de la naturaleza son zonas para visitar y descubrir la belleza de Rumanía.

La leyenda de Drácula es una de las más conocidas del país y se ha difundido por todo el mundo, a través de las historias de vampiros, atrayendo a muchos visitantes. El castillo de Drácula (Castillo Bran) está situado en Transilvania en uno de los más fuertes y magnéticos de la tierra. La leyenda popular habla sobre el cadáver que sale de la tumba por la noche. En realidad, el era el príncipe de Valaquia y torturaba a la gente mala.

Otro atractivo son las iglesias y monasterios que se pueden ver en Moldavia, sin comparación en el mundo, por la policromía y pinturas interiores y de las fachadas, con cierto parecido a la Iglesia San Marcos de Venecia. Son lugares tan bellos que invitan a los turistas a visitar Rumanía.



Dambovicioara



AYUNTAMIENTO DE
**San Sebastián
de los Reyes**

[*Creando futuro*]

Sí a la integración

PROGRAMAS PARA LA INTEGRACIÓN DE LOS INMIGRANTES

En San Sebastián de los Reyes creamos en la tolerancia y el respeto hacia los que vienen de fuera. Para fomentar la integración de los inmigrantes, ofrecemos programas gratuitos de Asesoría Jurídica, Integración socio-educativa, socio-laboral, mediación intercultural y español para extranjeros, entre otros.

Con la participación de la sociedad como vía de acercamiento entre culturas, estamos creando, entre todos, una ciudad más abierta, cercana y participativa, comprometida con el futuro de todos.

Infórmate en www.ssreyes.org



Ayuntamiento de San Sebastián de los Reyes

Departamento de Integración



Ayuntamiento de San Sebastián de los Reyes

Departamento de Integración



Ayuntamiento de San Sebastián de los Reyes

Departamento de Integración